

Valvottavien taloudellinen tila ja riskit

Lehdistötilaisuus 28.9.2015



- Euroopan ja Suomen finanssisektorien riskit
- Suomen finanssisektorin tila
- Työeläkeyhtiöiden rahoittaman työhyvinvointitoiminnan tarkastus

#finanssisektori





Euroopan ja Suomen finanssisektorien riskit



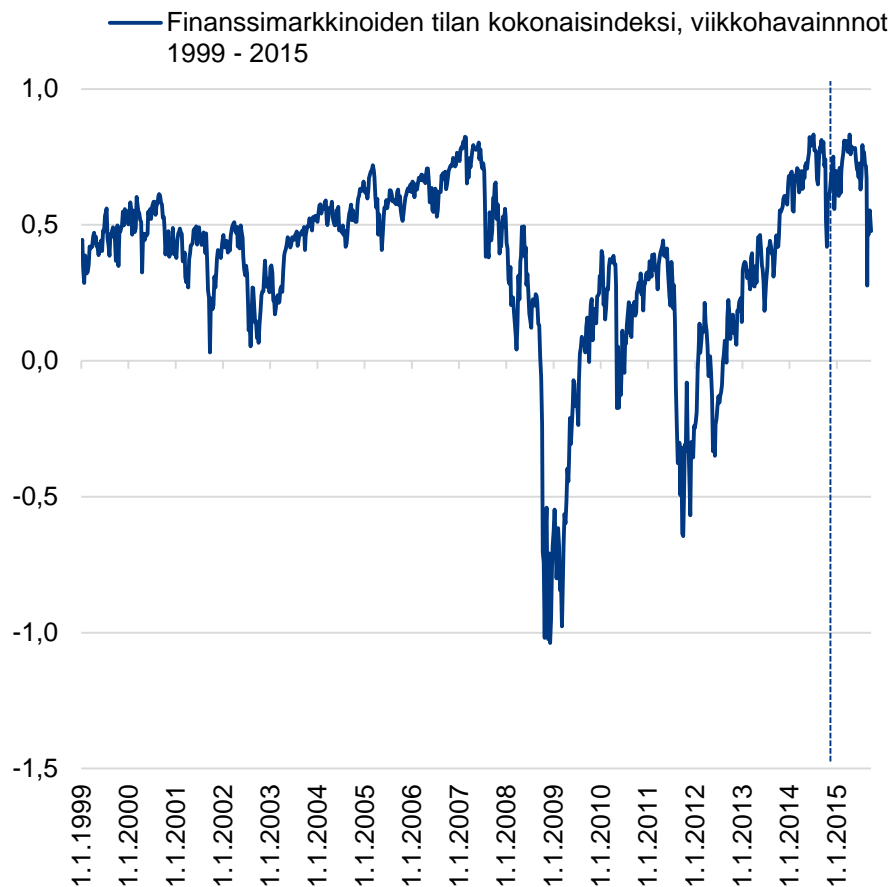
- Äkilliset korkoliikkeet ja riskihinnoittelun muutokset, heikko likviditeetti
 - Pankkien ja vakuutusyhtiöiden heikot kannattavuusnäkökulmat
 - Valtioiden ja yksityisen sektorin velanhoitokyvyn ongelmat
 - Nopeasti kasvavan varjopankkisektorin aiheuttamat häiriövaikutukset rahoitusmarkkinoilla
- Markkinoiden kasvanut volatilitteetti kasvattaa riskejä entisestään



Aiempaa heikompi markkinatilanne vaikuttaa negatiivisesti erityisesti vakuutussektorin tuottoihin

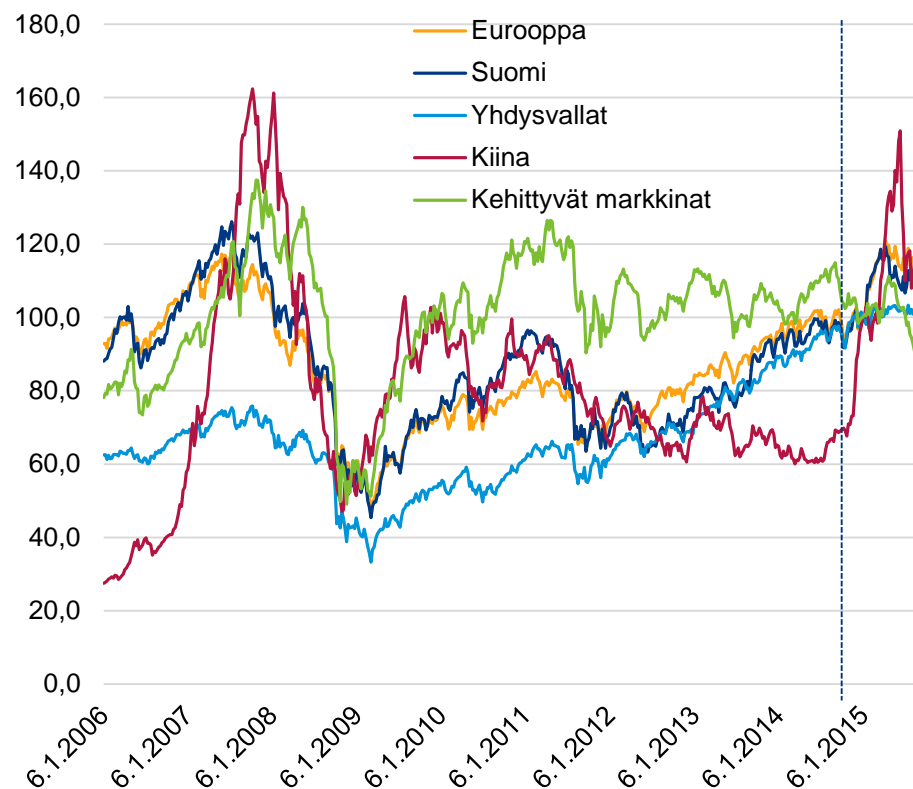


Finanssimarkkinoiden kokonaistila heikentynyt selkeästi elokuusta alkaen



Lähde: Bloomberg, viikkohavaintoja ja Fivan laskelmat, viimeinen havainto 24.9.2015

Osakekurssit: laskussa



Heikko taloudellinen tilanne ja matala korkotaso haastavat Suomen finanssisektorin



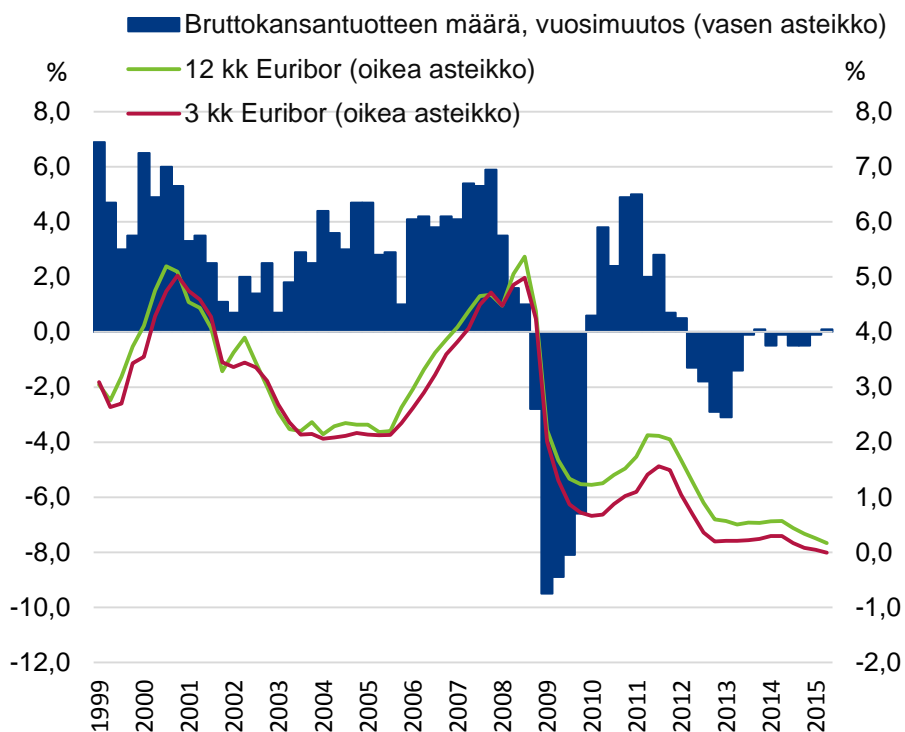
- Uusien liiketoimintamallien herkkyys toimintaympäristön muutoksille
- Asiakkaiden lainanhoitokyvyn heikkeneminen
- Vakuutusasiakkaille luvatus tuoton saavuttaminen
- Toiminnan tehostamiseen liittyvät operatiiviset riskit



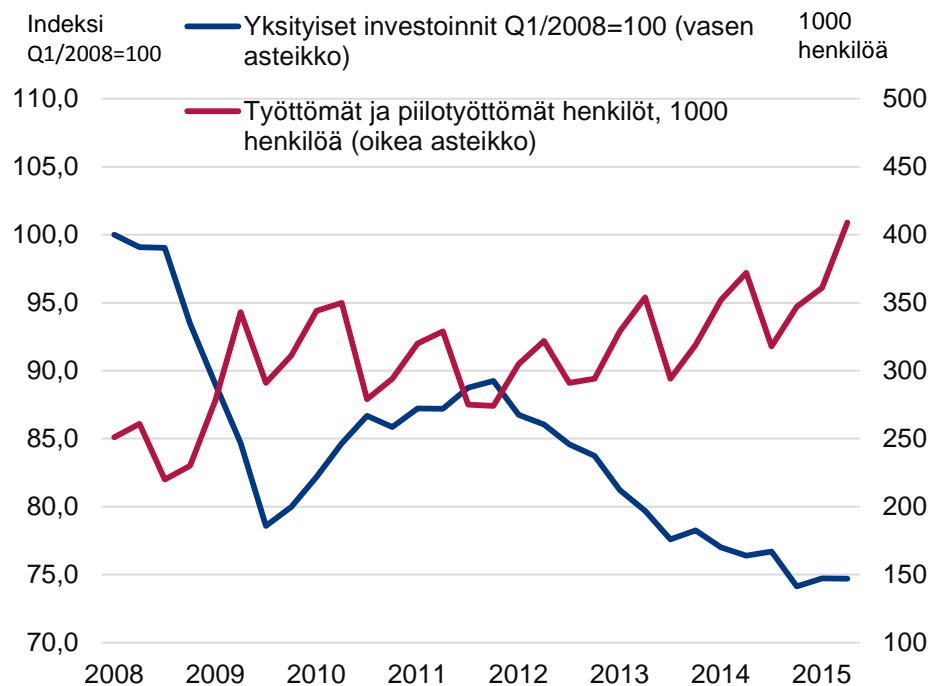
Vaikka Suomen talouden tila heikko, negatiiviset vaikutukset finanssisektoriin jääneet toistaiseksi vähäisiksi



Talouden tila heikko, korot poikkeuksellisen matalalla tasolla



Investoinnit vähäisiä, työttömyys kasvussa

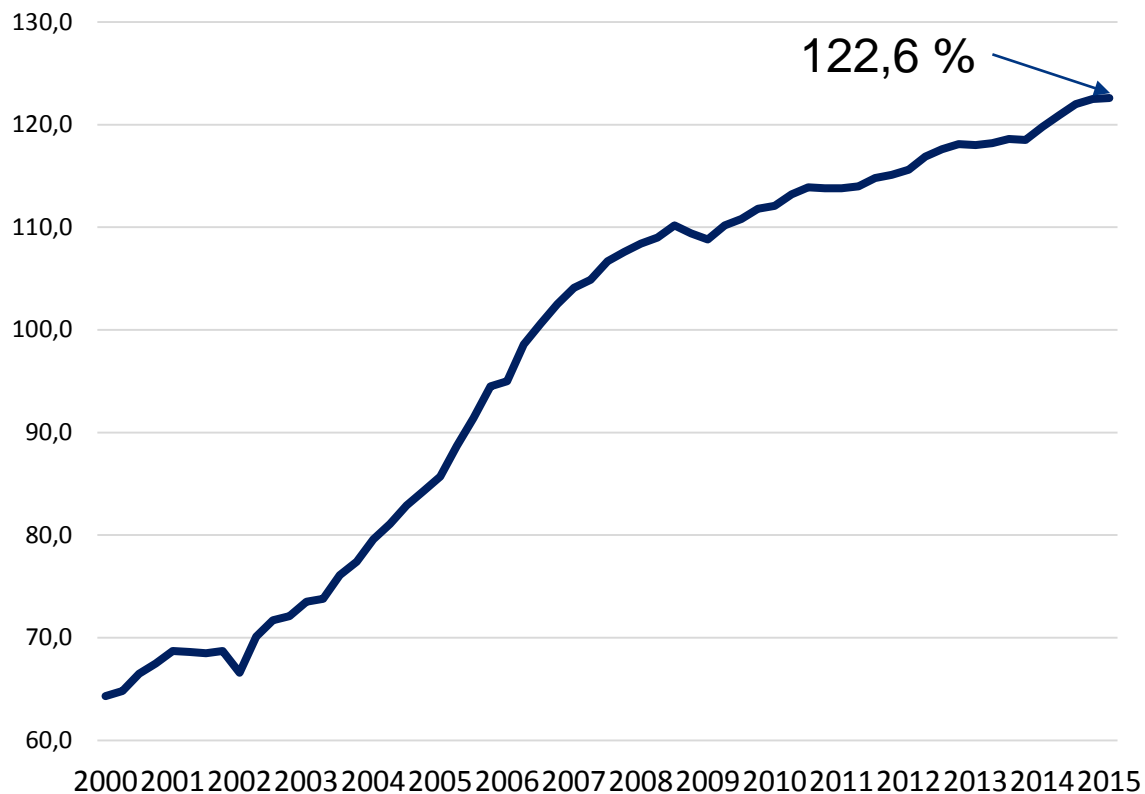


Lähteet: Tilastokeskus ja Suomen Pankki

Kotitalouksien velka suhteessa tuloihin liki kaksinkertaistunut 15 vuodessa



Kotitalouksien velkaantumisaste, %



Lähde: Tilastokeskus

Suomen finanssisektorin tila

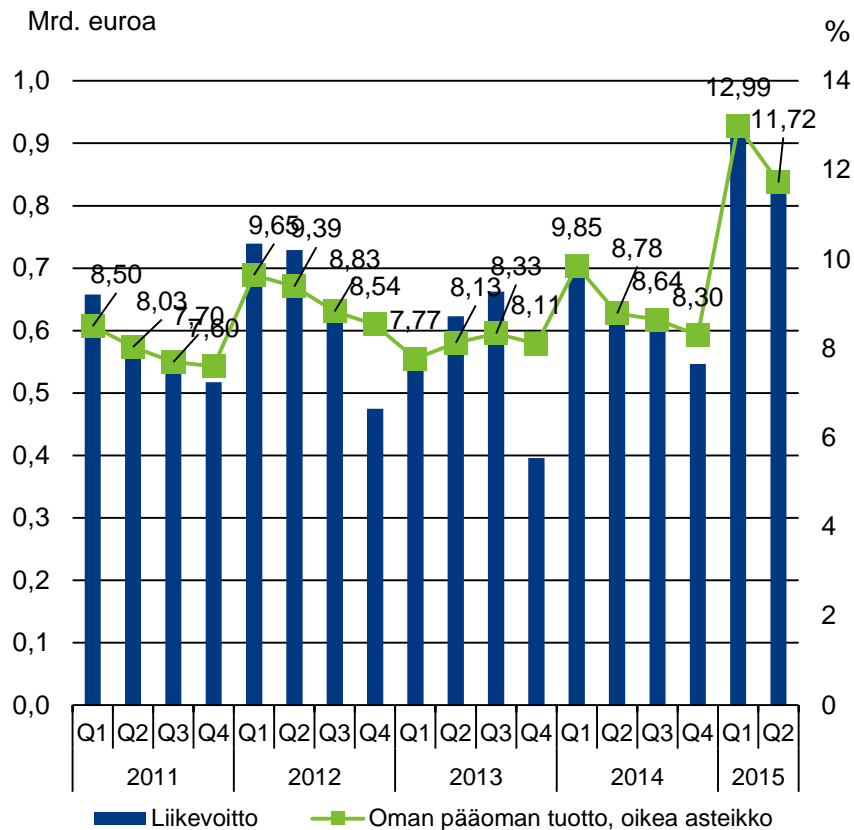
Pankit



Tuottorakenteen muutokset parantaneet pankkisektorin kannattavuutta

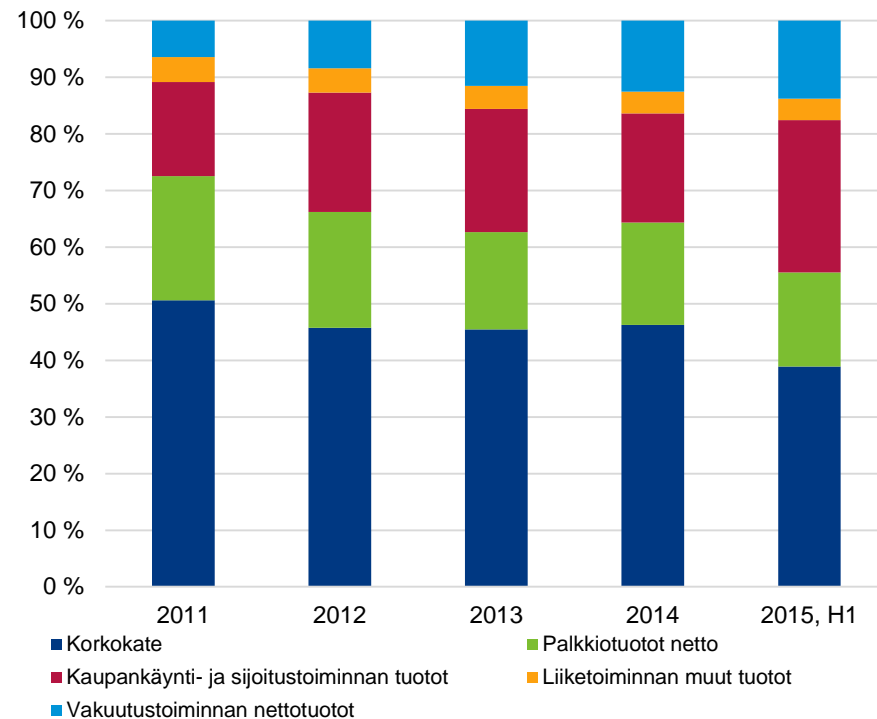


Pankkisektorin liike-tulos ja oman pääoman tuotto



Lähde: Finanssivalvonta

Pankkisektorin tuloslaskelmaerien osuus kokonaistuotoista



Lähde: Finanssivalvonta

Pankkien tehostamistoimet näkyvät peruspankkipalveluiden saatavuudessa

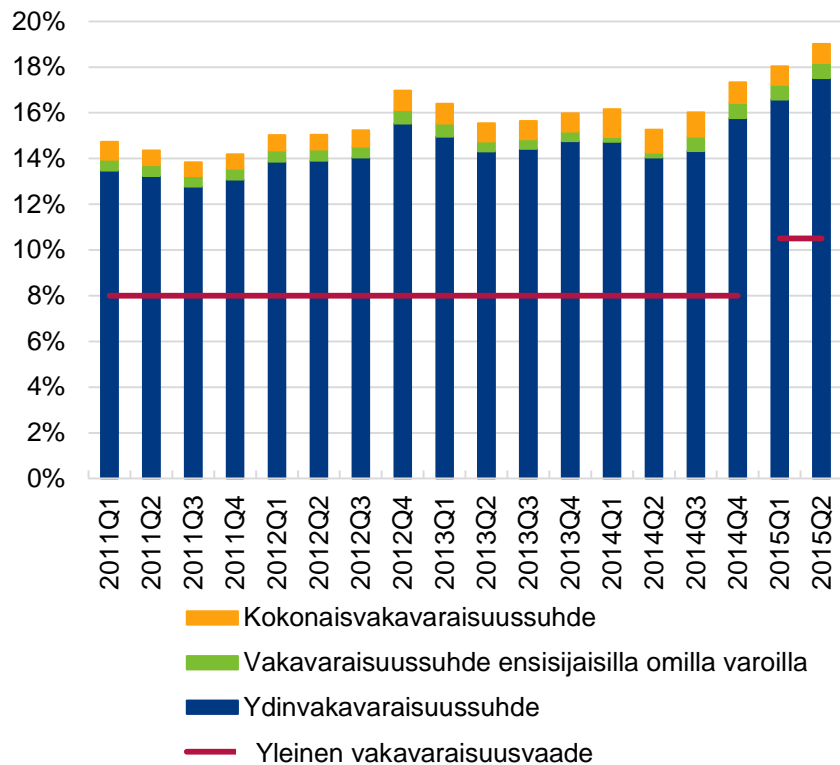


- Peruspankkipalveluita
 - Tavanomainen talletustili
 - Tilinkäyttöväline (maksukortti)
 - Maksupalvelua koskevan toimeksiannon hoitaminen
- Konttoriverkoston harvenemisen ja palvelutarjonnan rajoittamisen vuoksi palveluja ei saatavissa entiseen tapaan osassa maata
 - Palveluiden saatavuuden voidaan katsoa paikallisesti kaventuneen viime vuosien aikana
- Edellisten vuosien tapaan noin kaksi kolmasosaa pankeista muuttanut hinnastoaan
 - Hinnankorotuksia tehty esim.
 - maksukortin kuukausiveloitukseen sekä
 - laskun maksamiseen maksupalvelukuorella tai
 - henkilöpalveluna konttorissa
- Hinnankorotukset, kuten myös heikennykset saatavuudessa, koskevat usein asiakkaita, jotka eivät kykene käyttämään maksukorttia tai verkkopalvelua taikka joille kynnyks käyttäviä niitä on korkea
- *Finanssiasiakas.fi > Finanssialan palveluita > Pankkipalvelut > Peruspankkipalvelut*

Positiiviset tulokset ja omien varojen kasvu vahvistaneet riskinkantokykyä

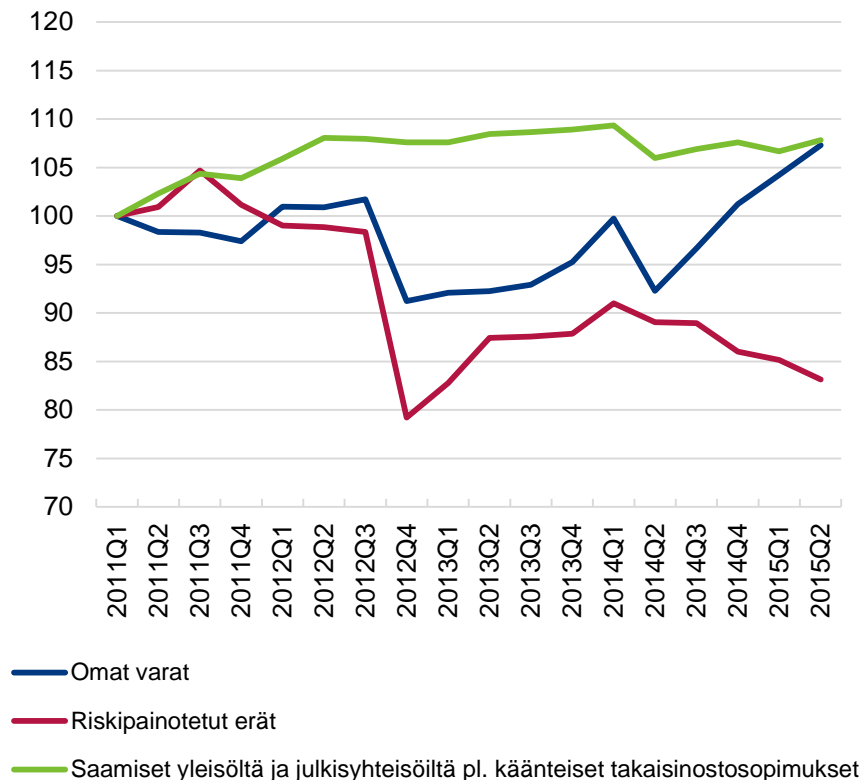


Vakavaraisuussuhdeluvut parantuneet



Lähde: Finanssivalvonta

Saamisten riskipainot pienentyneet

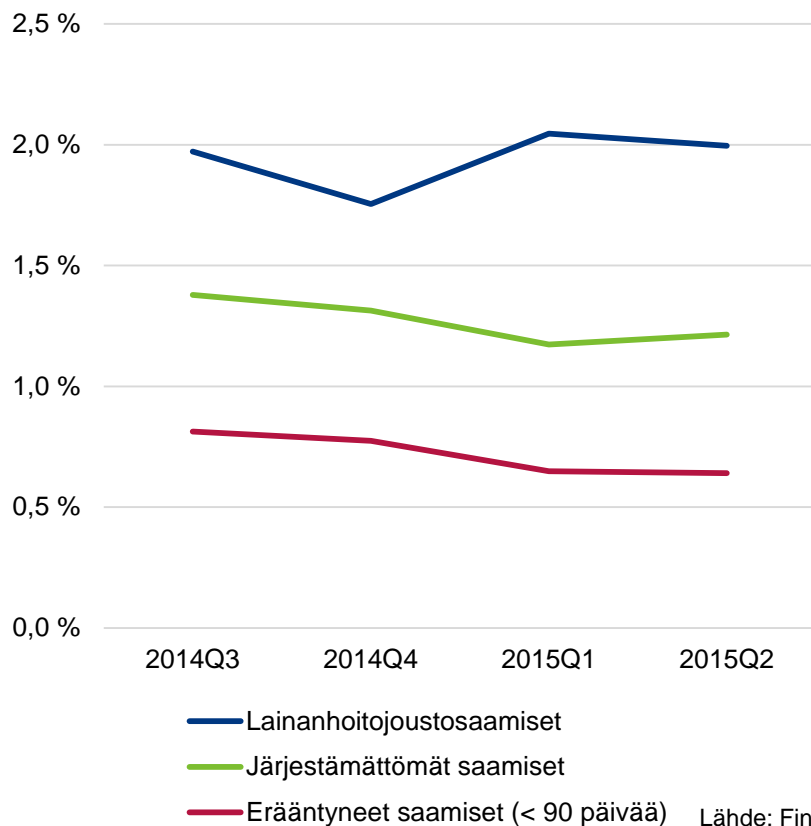


Lähde: Finanssivalvonta

Heikko taloustilanne ei näkynyt kotitalouksien asuntolainojen lainanhoito-ongelmien kasvuna

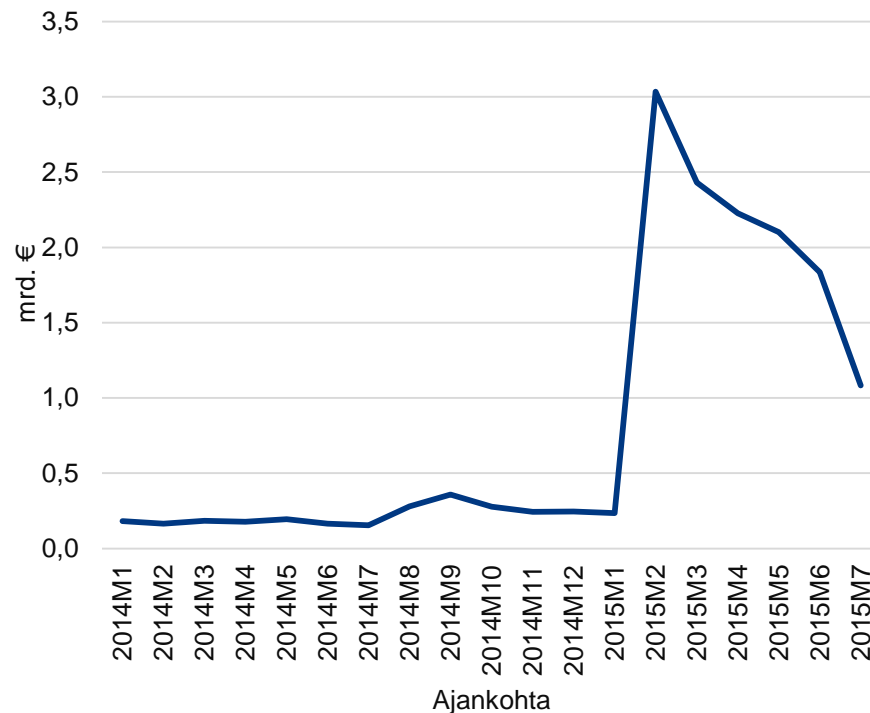


Hoitamattomien asuntoluottojen osuus luottokannasta lähes ennallaan, samoin lainanhoitajoustosaamiset



Kotitaloudet hyödyntäneet aktiivisesti mahdollisuutta lyhennysvapaaseen

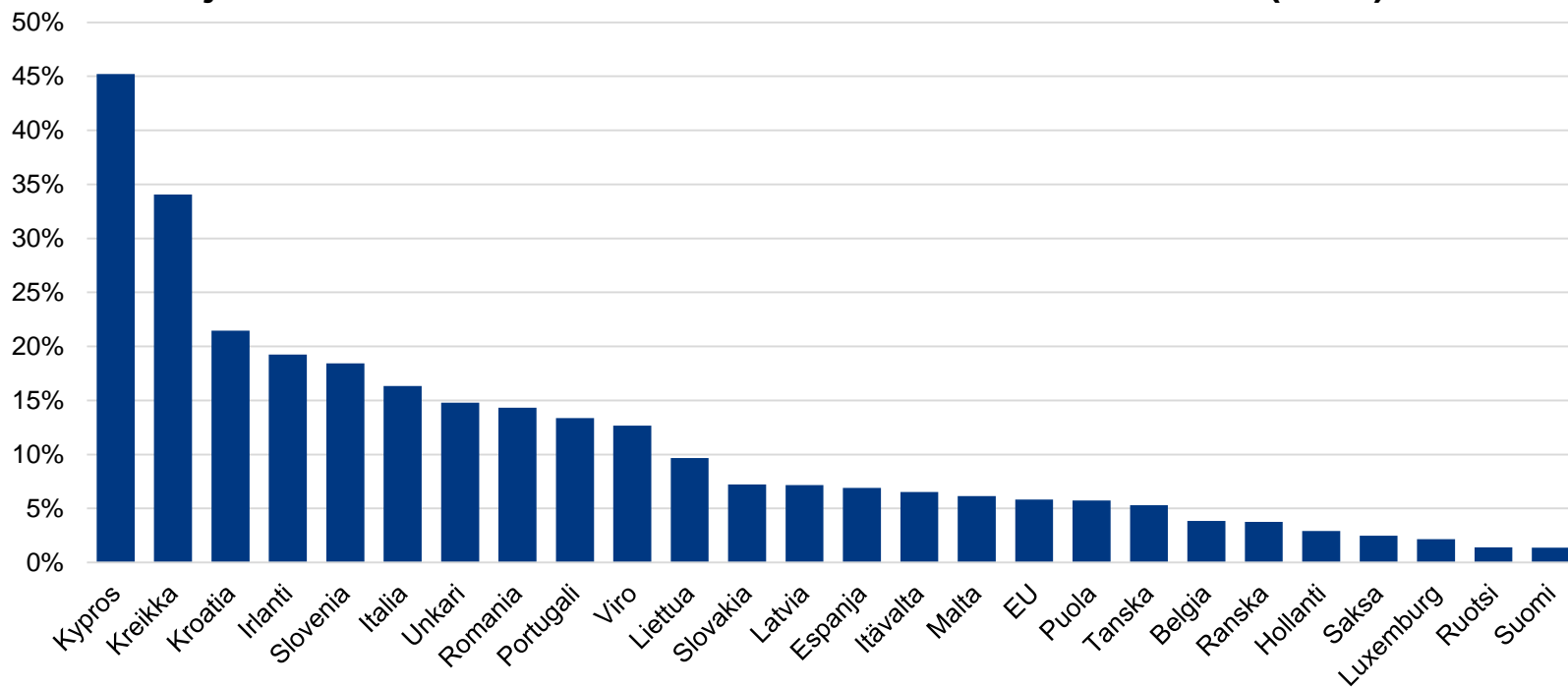
Uudelleen neuvotellut asuntolainat



Suomen pankkien järjestämättömät saamiset EU-maiden alhaisimmat vuoden 2014 lopussa



Järjestämättömien saamisten osuus kaikista saamisista (2014)



Lähde: EKP, yhtenäistetty tiedonkeruu

Suomen finanssisektorin tila

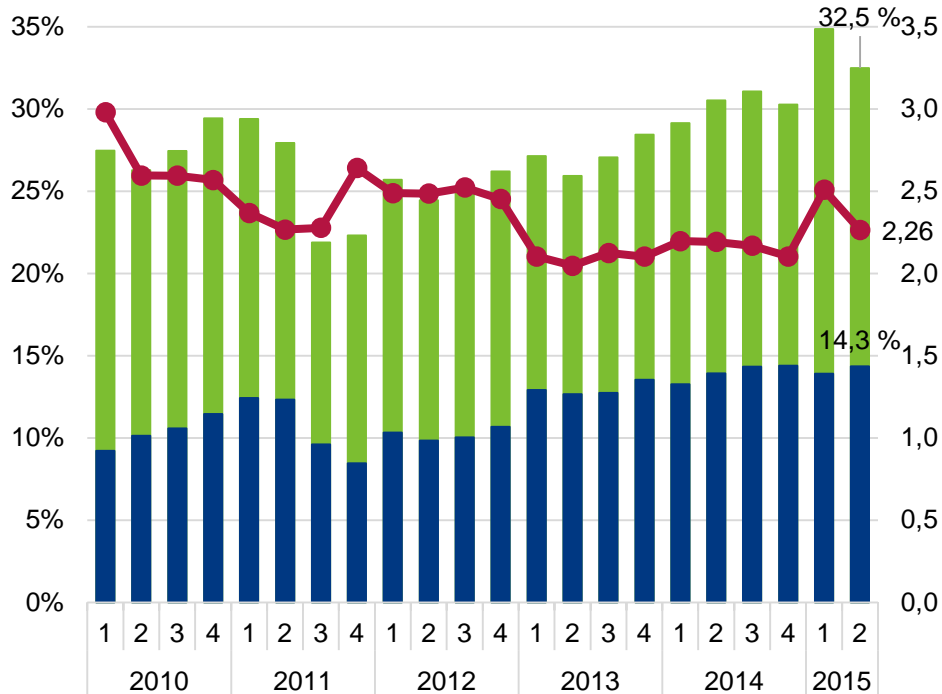
Vakuutus



Työeläkesektorin vahva vakavaraisuus toimii puskurina epävarmoilla sijoitusmarkkinoilla



Vakavaraisuusaste taittumassa

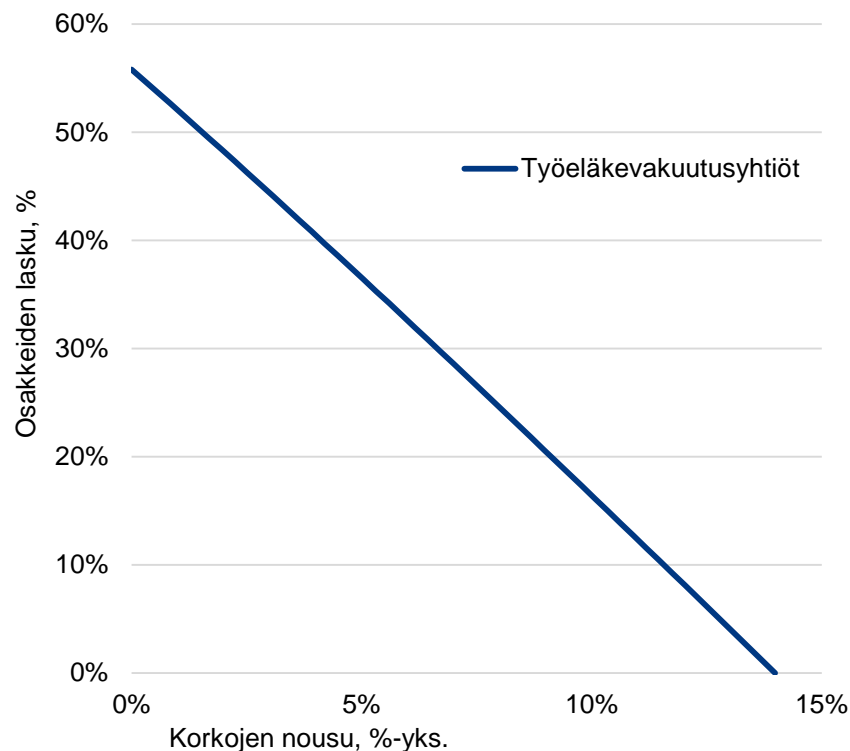


■ Vakavaraisuuspääoma % vastuuvelasta
■ Riskiperusteinen vakavaraisuusraja % vastuuvelasta
—●— Riskiperusteinen vakavaraisuusasema (oik.)

Lähde: Finanssivalvonta

Riskinkantokyky edelleen vahva

Käänteinen stressitesti 30.06.2015



Lähde: Finanssivalvonta



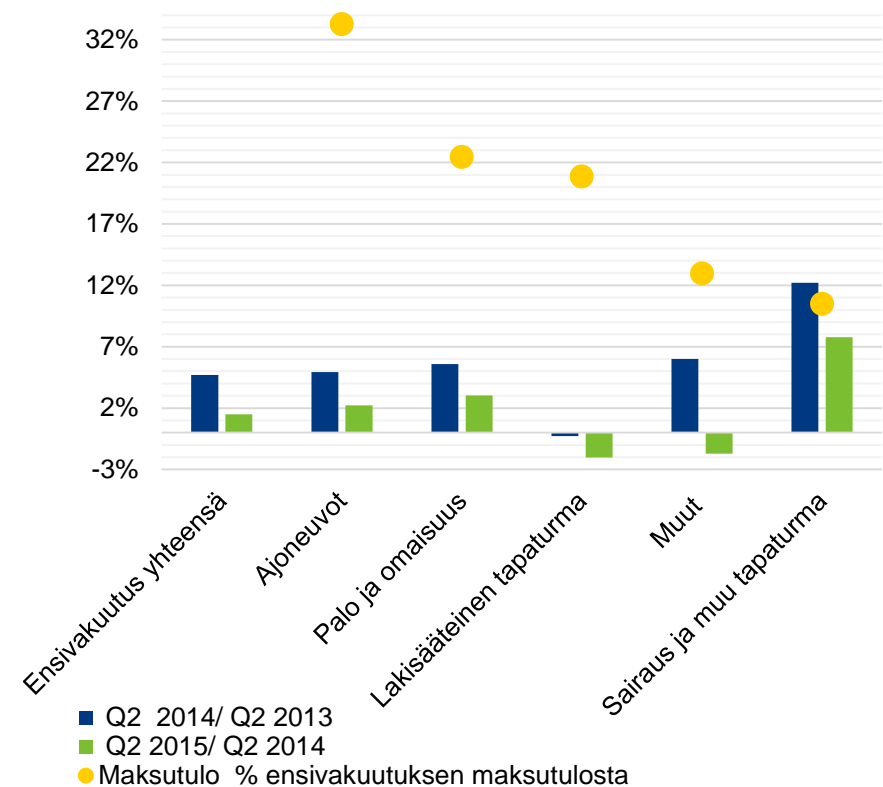
- Vuoden 2016 alusta voimaan tuleva riskiperusteinen Solvenssi II ottaa paremmin huomioon toiminnan riskit, osalle toimijoista tämä tuo haasteita
- Osa yhtiöistä tarvitsee siirtymäsäännöksiä täyttääkseen uudet vakavaraisuusvaatimukset
 - Osa siirtymäsäännöksistä edellyttää Finanssivalvonnan lupaa
- Kaikille vakuutussektorin toimijoille haaste: matala korkotaso ja Suomen talouden tila
 - Miten saavuttaa riittävä tuottotaso, jotta voidaan täyttää vakuutuksenottajille ja vakuutetuille annetut tuottolupaukset

Talouden heikko tila näkyy vahinkovakuutuksen maksutulossa



- Alkuvuoden maksutulo 3 mrd. euroa
- Kasvu hidastui lähes puoleen edellisen vuoden vastaavasta ajankohdasta
- Kasvun hidastumiseen vaikuttavat mm.
 - Palkkatulon kasvun hidastuminen
 - Henkilöautojen ensirekisteröintien lasku

Vahinkovakuutus, ensivakuutuksen maksutulon muutos, %

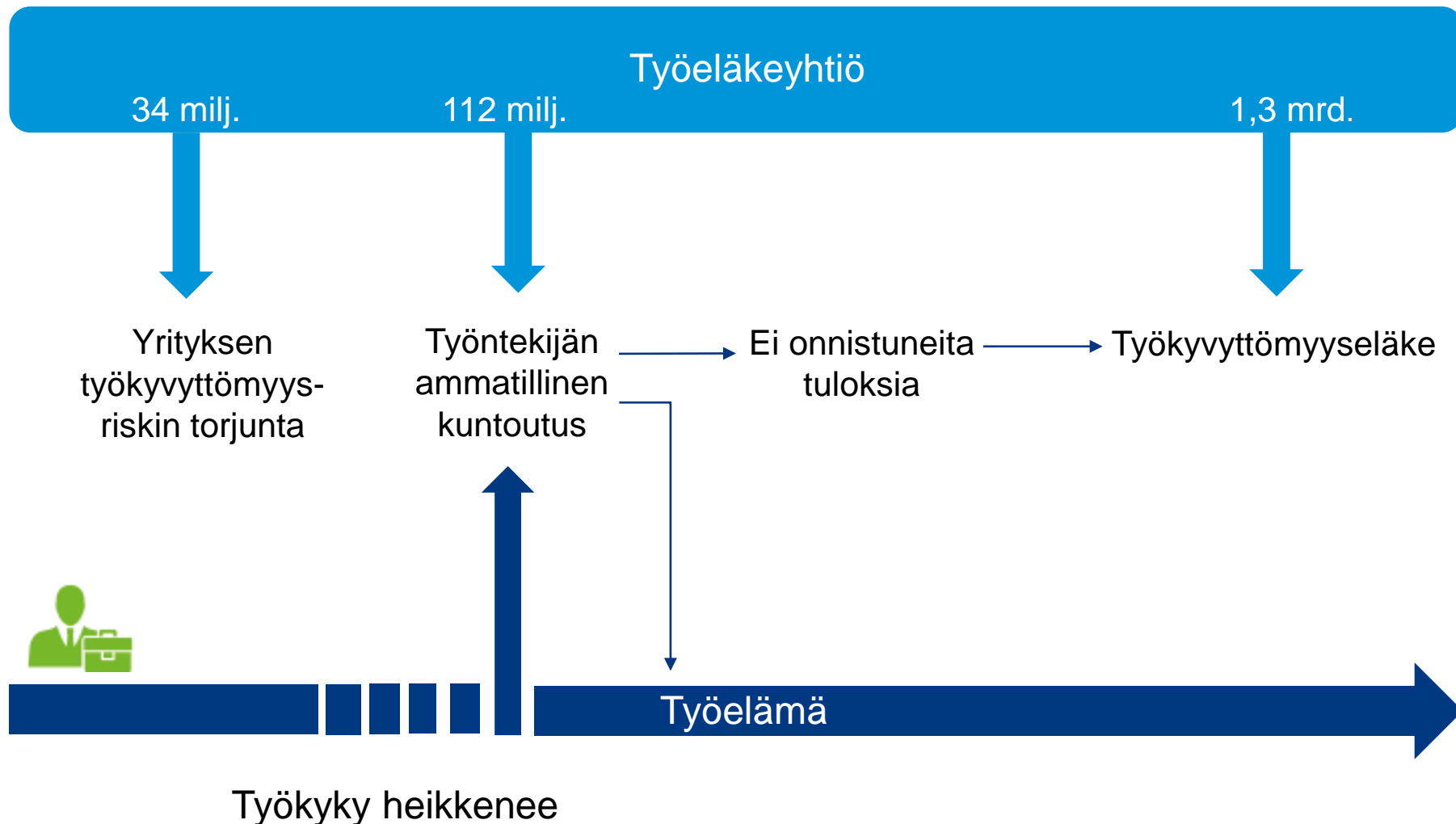


Lähde: Finanssivalvonta



Työeläkeyhtiöiden rahoittaman työhyvinvointitoiminnan tarkastus

Työhyvinvointitoiminnalla pyritään ehkäisemään työkyvyttömyyttä





- Vähäinen työhyvinvointitoimintaan liittyvä sääntely johtanut erilaisiin toimintatapoihin ja tulkintoihin
- Finanssivalvonta teki vuonna 2010 selvityksen työeläkeyhtiöiden uusille asiakkaille kohdistuvista työhyvinvointihankkeista ja niiden kustannuksista
→ Aloite säädösten selventämiseksi ja toiminnan läpinäkyvyyden edistämiseksi

Toimiala, toiminnan tarkoitus, toimilupa

Valvotaan, että lakisääteisen eläketurvan toimeenpanoa ja yhtiölle kertyviä varoja hoidetaan vakuutusten käsittämät edut turvaavalla tavalla

Hallinto

Valvonta

Hyvä vakuutus-tapa

Kilpailu

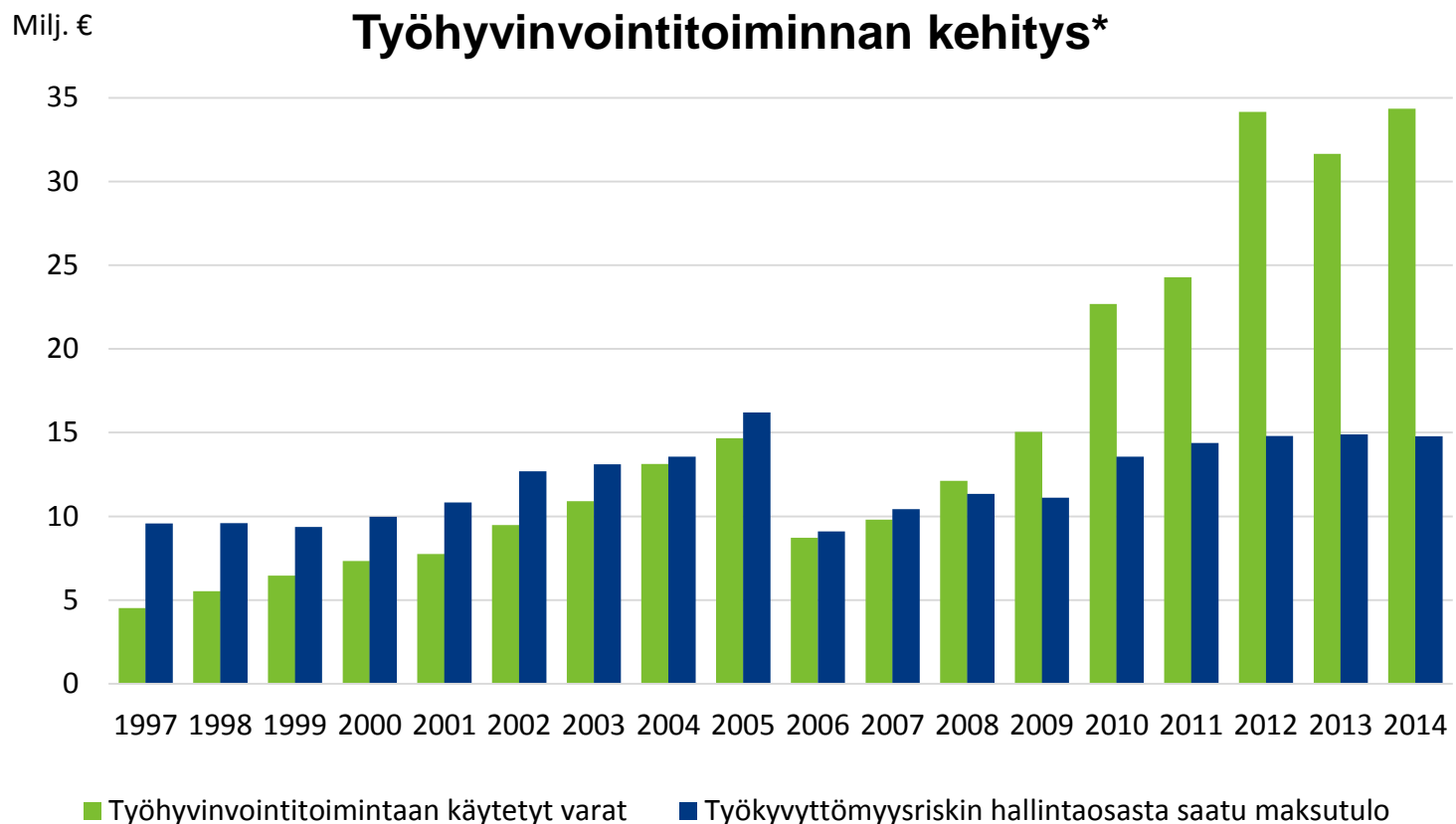
Luotettava hallinto, Raportointi

Sijoitusriskien hallinta
Vakava-raisuus

Asiakkaiden kanssa tehdyt liiketoimet

Asiakshankinnan menettelytavat

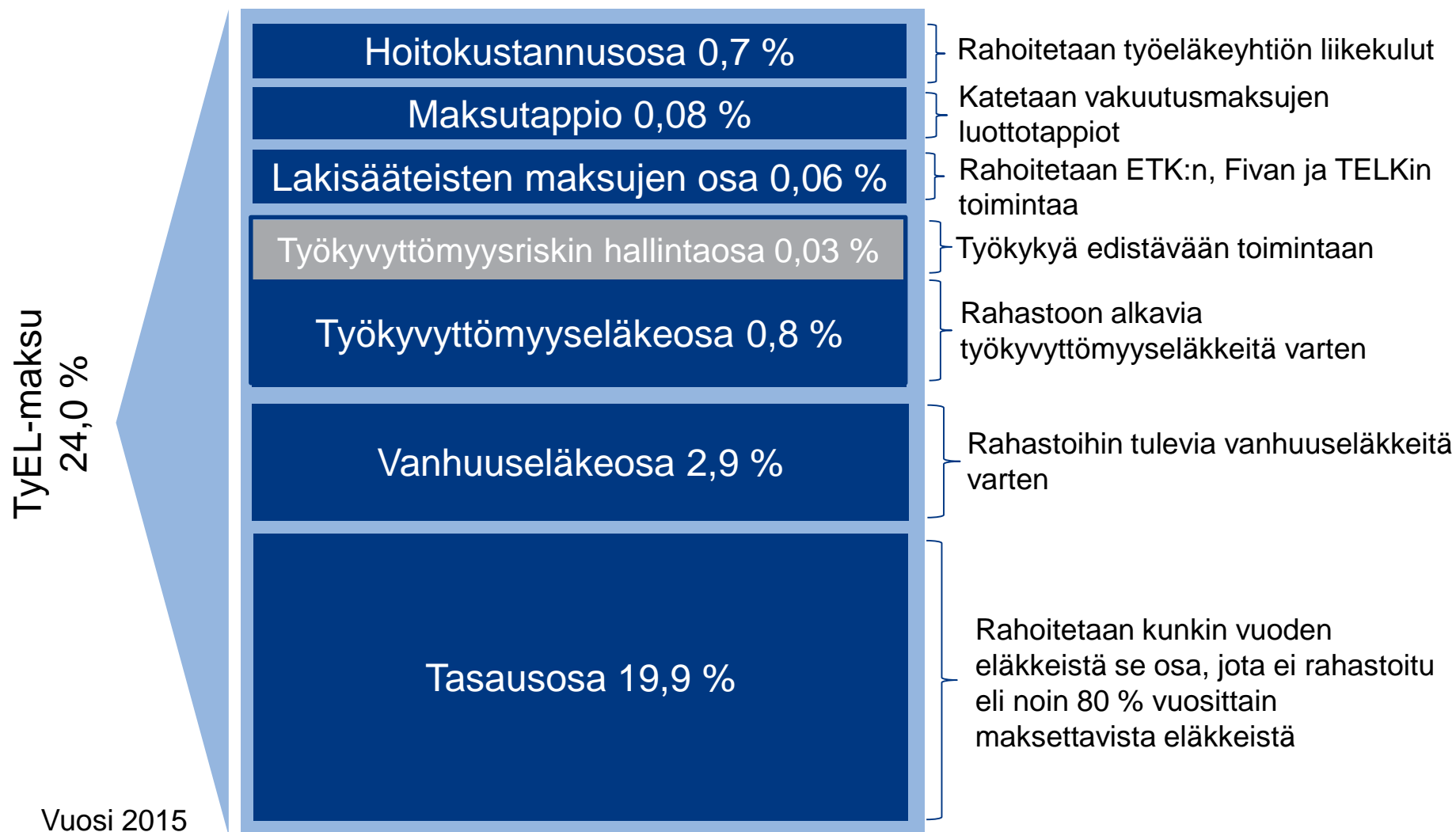
Työhyvinvointitoiminta laajentunut viime vuosina merkittävästi



Lähde: Finanssivalvonta

*Työkyvyttömyysriskin hallintaosalla vuoteen 2005 asti katettu myös osa kuntoutustuista ja -rahoista. Tämä osa mukana sekä käytetyissä varoissa että saadussa maksutulossa.

Työeläkemaksu muodostuu osista ja kullakin osalla tietty käyttötarkoitus





- Työhyvinvointitoiminnan rahoitukseen käytetty kolmea eri rahoituslähdettä
 - Osa yhtiöistä katsonut, että työhyvinvointitoiminnasta aiheutuvia kuluja voidaan rahoittaa sekä työkyvyttömyysriskin hallintaosalla että hoitokustannusosalla
 - Toiset yhtiöstä käyttäneet toiminnan rahoittamiseen pelkästään työkyvyttömyysriskin hallintaosaa
 - Lisäksi käytetty pienissä määrin tasoitusmäärää

Finanssivalvonnan tarkastuksen yhteydessä tekemän tulkinnan mukaan työhyvinvointitoiminta tulisi mitoittaa vastaamaan työkyvyttömyysriskin hallintaosasta saatavaa maksutuloa



- Työkyvyttömyysriskin hallintaosa tarkoitettu työkykyä edistävään toimintaan, jolla pyritään alentamaan työkyvyttömyysriskiä

Sisäisellä valvonnalla tulisi varmistua varojen asianmukaisesta käytöstä

- Työhyvinvointitoiminnalla vahva yhteys asiakashankintaan ja -hoitoon, yhteys työkyvyttömyysriskin hallintaan käytännön toiminnassa vähäinen
 - Rahoituslupauksia annettu ennen tarvekartoitusta
 - Toiminta kohdistuu suhteessa selvästi enemmän uusiin asiakkaisiin

Toiminnassa tulisi painottua nykyistä selvemmin riskiperusteisuus

- Vaikuttavuuden seurantamenetelmissä vielä kehitettävää
 - Toiminnalla saatu hyviä tuloksia



- Tarkastus osoitti yksityiskohtaisemman sääntelyn tarpeellisuuden
- Finanssivalvonta tulee antamaan ohjeita toiminnan periaatteista

Tärkeintä olisi määritellä työeläkeyhtiöiden rooli suomalaisten yritysten työhyvinvoinnin kokonaisuudessa

- *Työkyvyttömyysriskin hallintaosan tulisi vastata roolin laajuutta*

Kiitos!

#finanssisektori

