

Finanssivalvonnan johtokunnan päätös makrovakaussvälineistä

Finanssivalvonnan johtokunnan puheenjohtaja Pentti Hakkarainen
16.3.2015



- Finanssikriisin opetus: pelkkä mikrovalvonta ei tehonnut järjestelmäriskkeihin
 - G20-maiden suositukset makrovakausspolitiikan kehittämisestä (2010)
 - Euroopan järjestelmäriskikomitean suositus (2011)
 - EU:n vakavaraisuusdirektiivi (Capital Requirement Directive 4, CRD4) ja vakavaraisuusasetus (Capital Requirement Regulation, CRR), joissa makrovakaussvälineitä (2013)
 - Suomessa käytössä olevat makrovakaussvälineet on määritelty uudistetussa luottolaitoslaissa, voimaan elokuussa 2014
- Makrovakaussvaltuuksia myös Euroopan keskuspankillla: EKP voi edellyttää makrovakausspolitiikan kiristämistä

Makrovakaussäädökset perustuvat vakavaraisuusdirektiiviin ja -asetukseen (poikkeus: LTV)



Makrovakaussäädökset 5 (6) kpl	Kuvaus
Muuttuva lisäpääomavaatimus eli ns. vastasyklinen puskuri	Luottolaitoksille voidaan asettaa maksimissaan 2,5 %:n lisäpääomavaatimus. Vaatimus täytettävä 12 kk:n kuluessa päätöksestä. Voimassa.
Asuntoluoton määrän enimmäisluototussuhde (ns. LTV eli Loan-to-Value, "lainakatto")	Asuntoluoton määrä maksimissaan 90 % vakuuksien käyvästä arvosta (95 % ensiasunnon ostajille). Mahdollisuus alentaa maksimimäärää enintään 10 %-yksikköä. Voimaan 1.7.2016.
Kiinteistövuokruudellisten luottojen riskipainojen korotus	Mahdollisuus korottaa asunto- ja kiinteistölainoituksessa käytettäviä riskipainoja. Voimassa.
G-SII-puskureiden käyttöönotto eli maailmanlaajuisen merkittävän pankin puskuri	Luottolaitokselle max. 3,5 %:n lisäpääomavaatimus globaalin systeemisen merkittävyyden vuoksi
O-SII-puskureiden käyttöönotto eli muun systeemisesti merkittävän pankin puskuri	Luottolaitokselle max 2,0 %:n lisäpääomavaatimus kotimaisen systeemisen merkittävyyden vuoksi. Vaatimus voimaan 1.1.2016. Vaatimus täytettävä 6 kk:n kuluessa päätöksestä.
Vakavaraisuusasetuksen artikla 458: tiukemmat kansalliset toimenpiteet makrovakauden hoitoon	Artikla mahdollistaa säädösten ja vaatimusten kiristämisen poikkeuksellisissa tapauksissa. Voimassa.

Huom! Suomen lainsäädäntö ei tunne järjestelmäriskipuskuria, joka on yksi EU:n direktiivin mukainen makrovakaussäädös

Finanssivalvonnan johtokunta tekee päätökset laajan viranomaisyhteistyön jälkeen



- Päätöksenteon valmistelussa on erityisesti varmistettava, että siinä otetaan huomioon Finanssivalvonnan, Suomen Pankin, valtiovarainministeriön ja sosiaali- ja terveysministeriön **näkemykset laajemminkin** kuin Finanssivalvonnan johtokuntaan nimeämien henkilöjäsenten kautta
- Finanssivalvonta arvioi neljännesvuosittain **yhteistyössä** Suomen Pankin ja valtiovarainministeriön kanssa makrovakaussäätövälineiden asettamisen tarvetta
- Ennen päätöksentekoa **on ilmoitettava alustavasta päätöksestä EKP:lle** (ei koske lainakattoa), jolla on mahdollisuus ilmoittaa vastustavansa päätöstä.
- Suomen Pankilla ja valtiovarainministeriöllä on oikeus tehdä koska tahansa **omaksi esityksensä makrovakaussäätövälineen käytöstä** Finanssivalvonnan johtokunnalle

Valtiovarainministeriön asetus 1029/2014 määrittelee kriteerit muuttuvan lisäpääomavaatimuksen asettamiselle



- Tärkeimpänä mittarina luottokannan ja bruttokansantuotteen trendipoikkeama
- Lisäksi määritellään muut tekijät, joiden perusteella arvioidaan tarvetta asettaa muuttuva lisäpääomavaatimus pankeille
 - Luotonannon kehitys, myös sektorikohtaisesti
 - Asuntojen ja kiinteistöjen hintakehitys
 - Yksityisen sektorin velkaantuneisuus ja velanhoitorasite
 - Kansantalouden ulkoinen tasapaino ja kokonaistalouden kehitys
 - Luottolaitosten toimintaan liittyvät riskit
 - Riskien hinnoittelu lainanannossa tai arvopaperimarkkinoilla





- **Johtokunta ei aseta pankeille muuttuvaa lisäpääomavaatimusta eikä muutoinkaan kiristä makrovakauspoltiikkaa**
- **Makrovakausvälineiden käyttöönotto ja niiden edellyttämä kokonaistarkastelu ovat uusi tärkeä lisä viranomaisten keinovalikkoon. Muuttuvan lisäpääomavaatimuksen asettaminen tai muut makrovakauspoltiikkaa kiristävät toimet eivät nykyisessä suhdannetilanteessa ole kuitenkaan tarpeen**



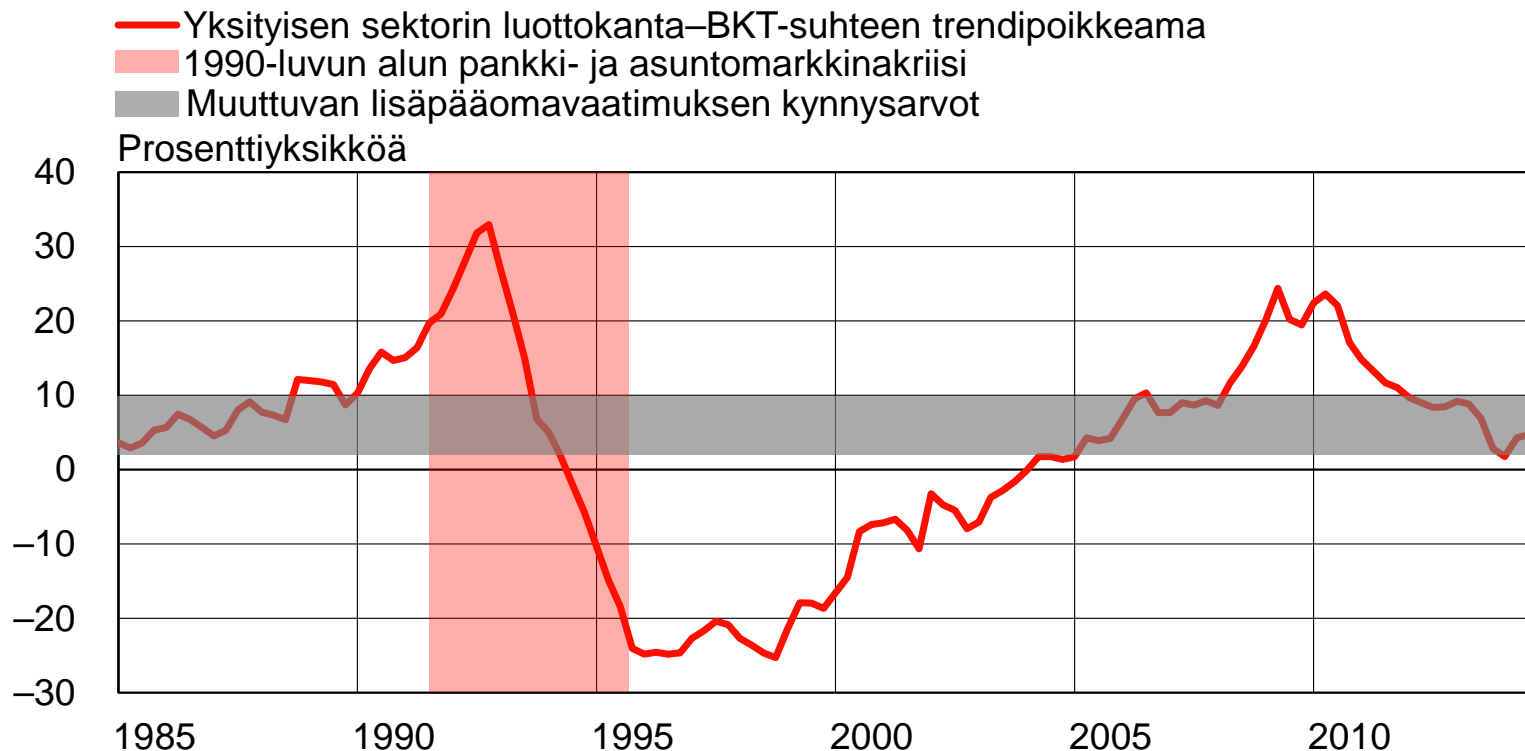
Lisöpääomavaatimuksen asettamista puoltaisi

- Luottokannan ja bruttokansantuotteen suhde on yli pitkän aikavälin trendinsä; mekanistinen tulkinta edellyttäisi 0,75 prosentin muuttuvan lisöpääomavaatimuksen asettamista

Lisöpääomavaatimuksen asettamista ei puolla

- Yleinen talouskehitys pysyy vaimeana ja vaihtotaseen vaje on jonkin verran pienentynyt vuodesta 2012
- Asuntoluotonannossa ja asuntomarkkinoilla aktiviteetti on vähentynyt, samoin asuntojen ja liikekiinteistöjen (laskennallinen) yliarvostus
- Kotitalouksien velkaantuneisuus on huomattavaa, mutta velkaantuneisuuden kasvuvauhti on hidastunut

BKT:hen suhteutetun luottokannan trendipoikkeama yksityisellä sektorilla Suomessa (ensisijainen riskimittari)



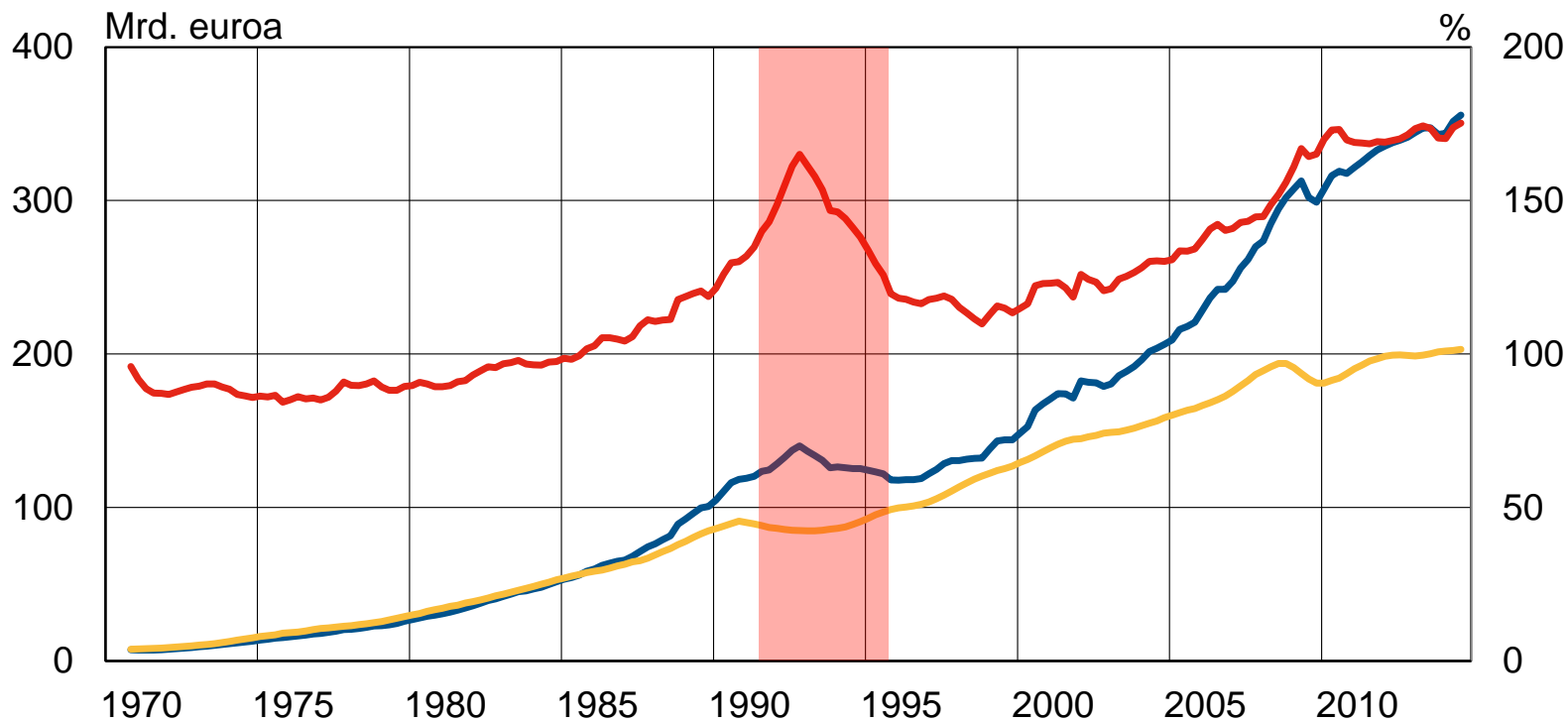
Indikaattori on laskettu Baselin komitean (2010) suositusten mukaisesti yksipuolisella Hodrick–Prescott-suotimella ($\lambda = 400\,000$).

Lähteet: Kansainvälinen järjestelypankki (BIS), Tilastokeskus sekä Suomen Pankin laskelmat.

Ensisijaisen riskimittarin muuttujat Suomessa

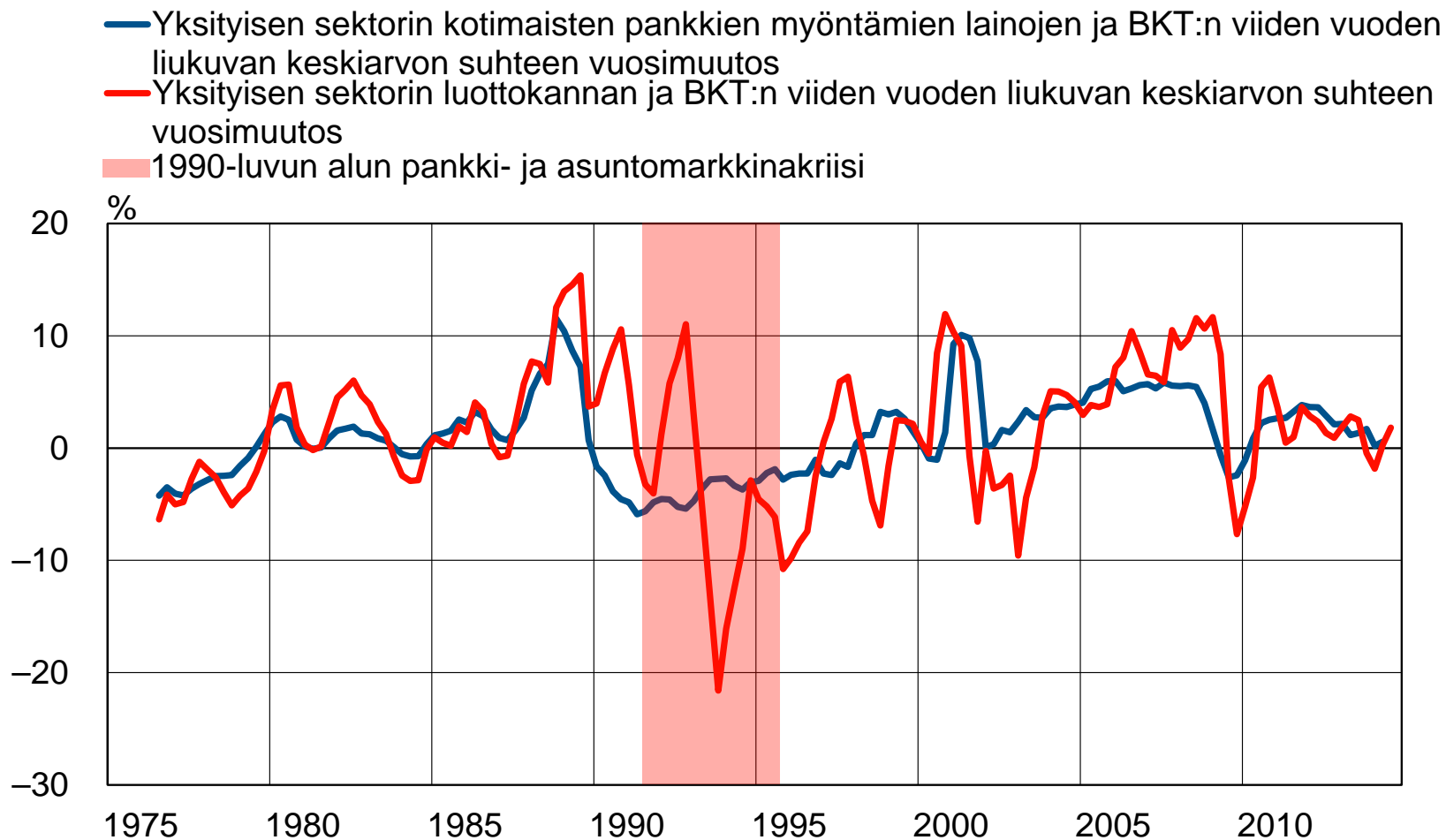


- Yksityisen sektorin luottokanta
- Nimellinen BKT
- Yksityisen sektorin luottokanta, % BKT:stä (oikea asteikko)
- 1990-luvun alun pankki- ja asuntomarkkinakriisi



Lähteet: BIS ja Tilastokeskus.

Yksityisen sektorin luotto- ja lainakannan kehitys Suomessa

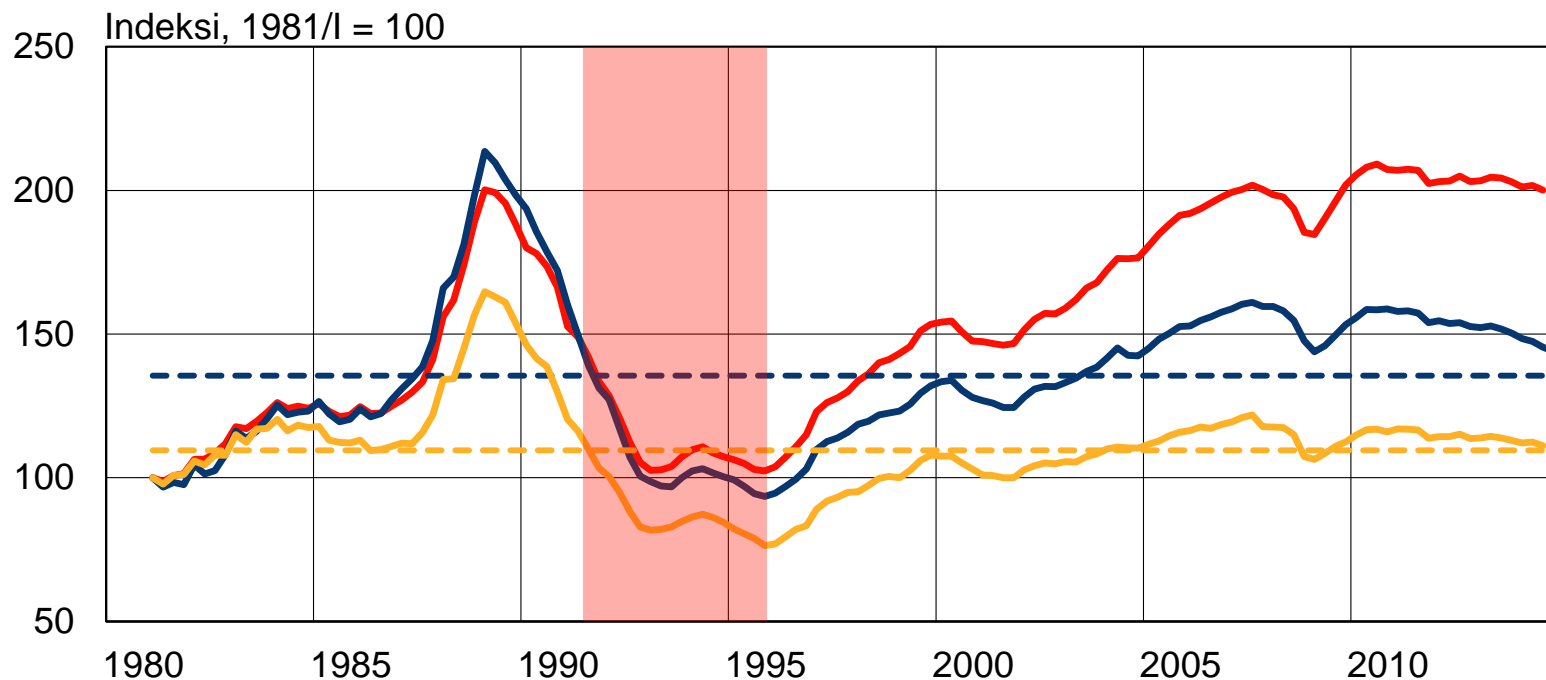


Lähteet: BIS, Tilastokeskus ja Suomen Pankin laskelmat.

Asuntojen suhteelliset hinnat Suomessa



- Asuntojen hinnat suhteessa kuluttajahintoihin
- Asuntojen hinnat suhteessa vuokriin
- - - Tarkasteluajanjakson keskiarvo
- Asuntojen hinnat suhteessa palkansaajien ansiotasoon
- - - Tarkasteluajanjakson keskiarvo
- 1990-luvun alun pankki- ja asuntomarkkinakriisi

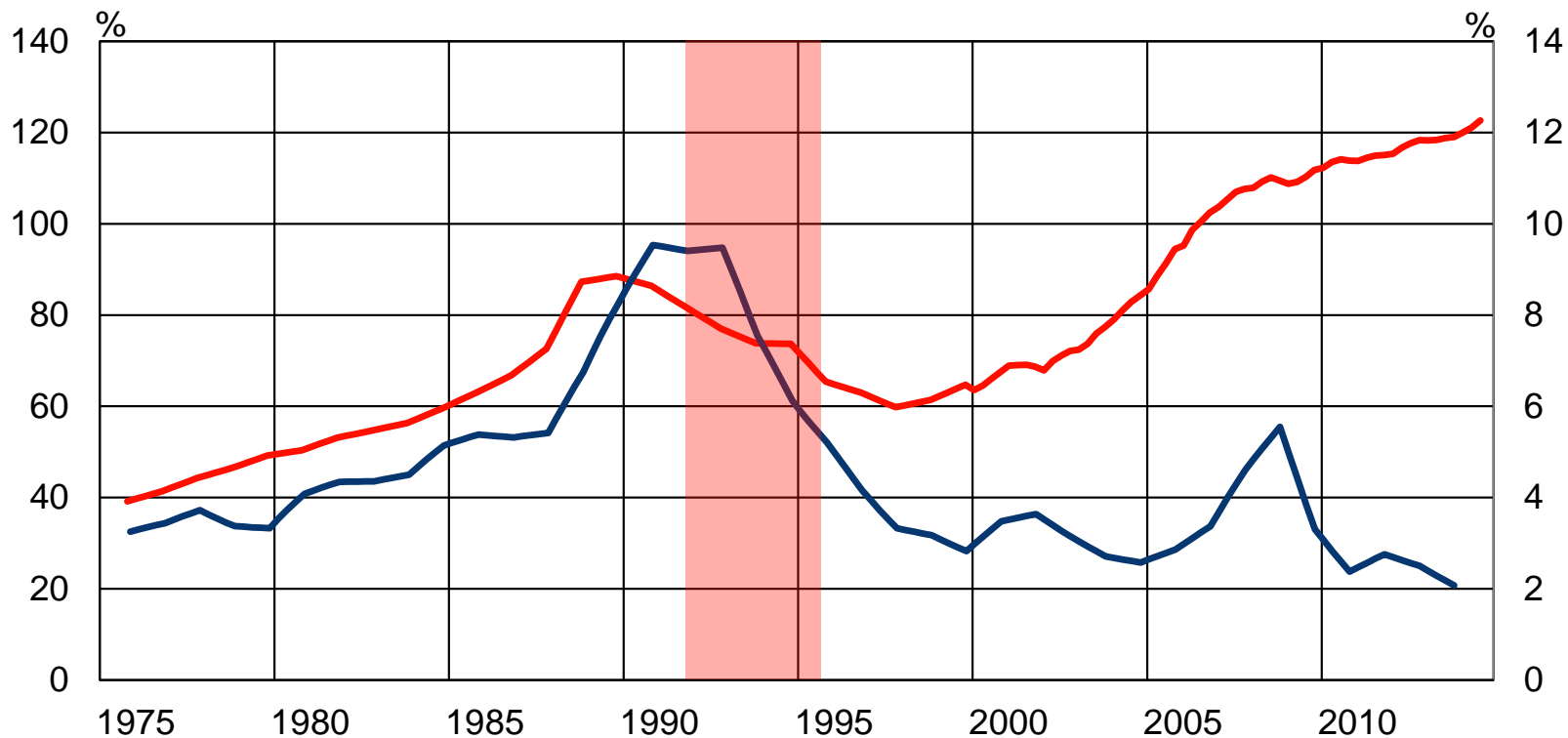


Lähteet: Tilastokeskus ja Suomen Pankin laskelmat.

Kotitalouksien velkaantumisaste ja korkorasitus Suomessa

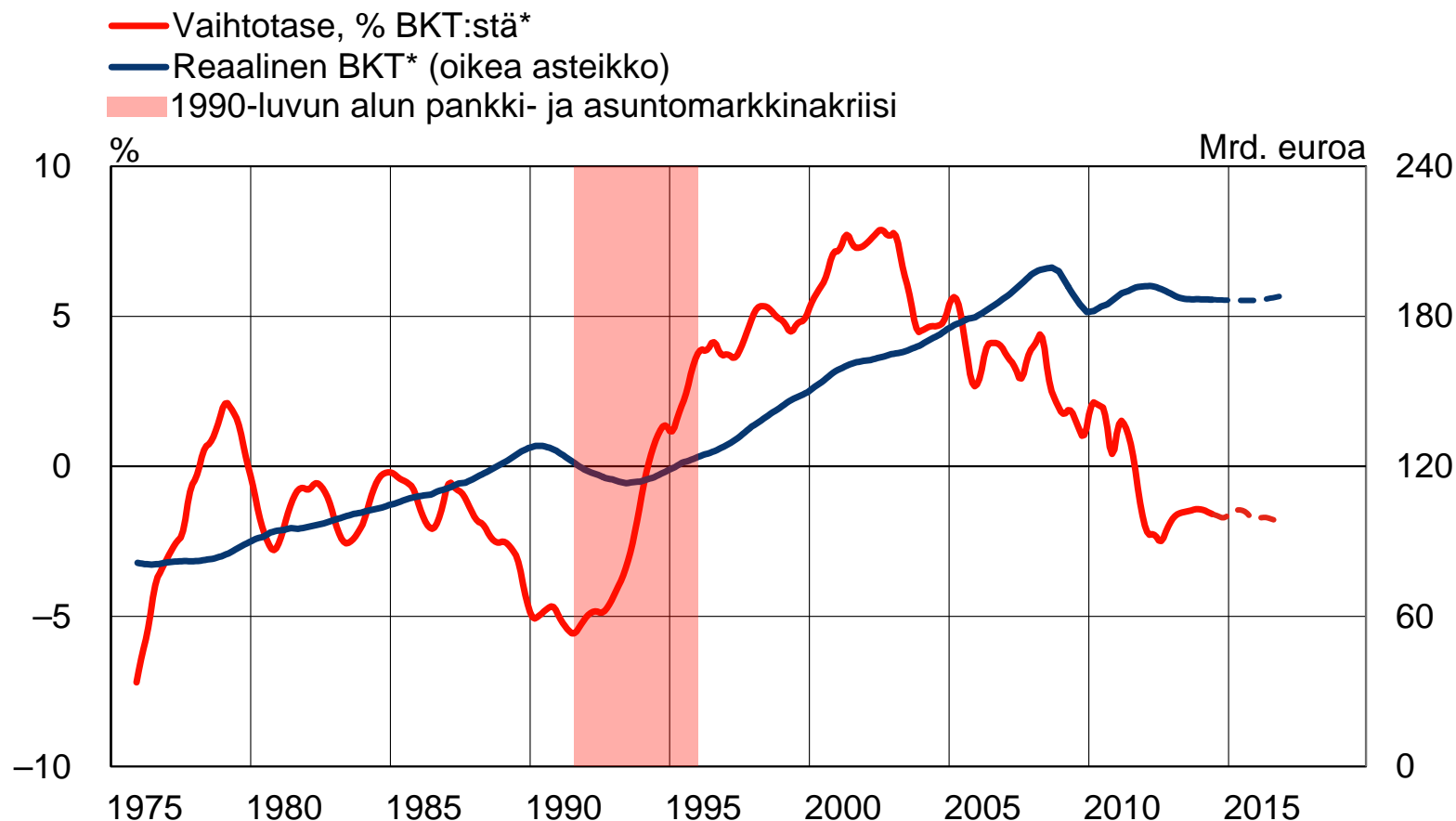


- Kotitalouksien velka, % käytettävissä olevasta tulosta
- Kotitalouksien korkomenot, % käytettävissä olevasta tulosta (oikea asteikko)
- 1990-luvun alun pankki- ja asuntomarkkinakriisi



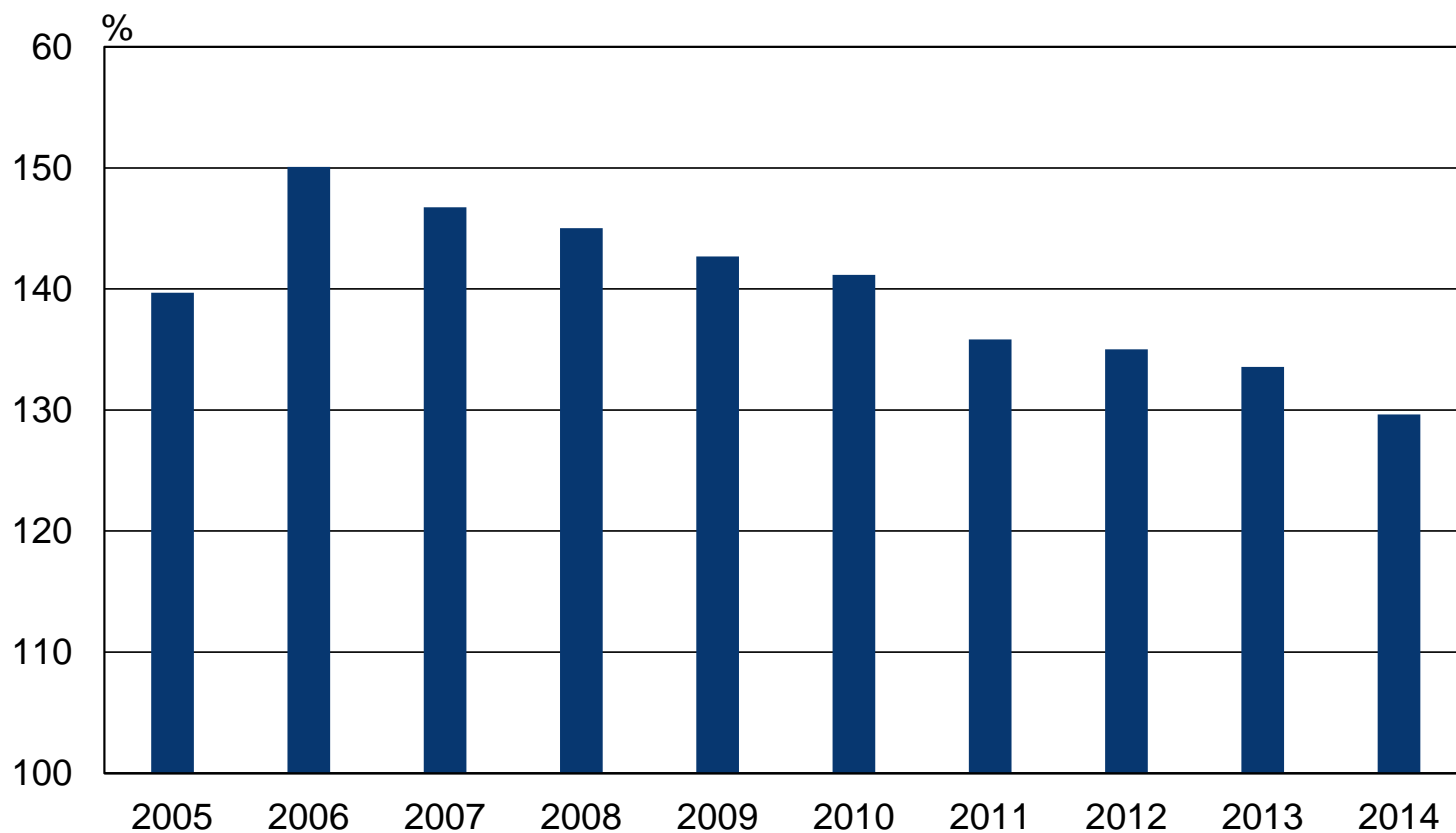
Lähteet: Tilastokeskus ja Suomen Pankin laskelmat.

Vaihtotaseen suhde BKT:hen ja reaalin BKT Suomessa



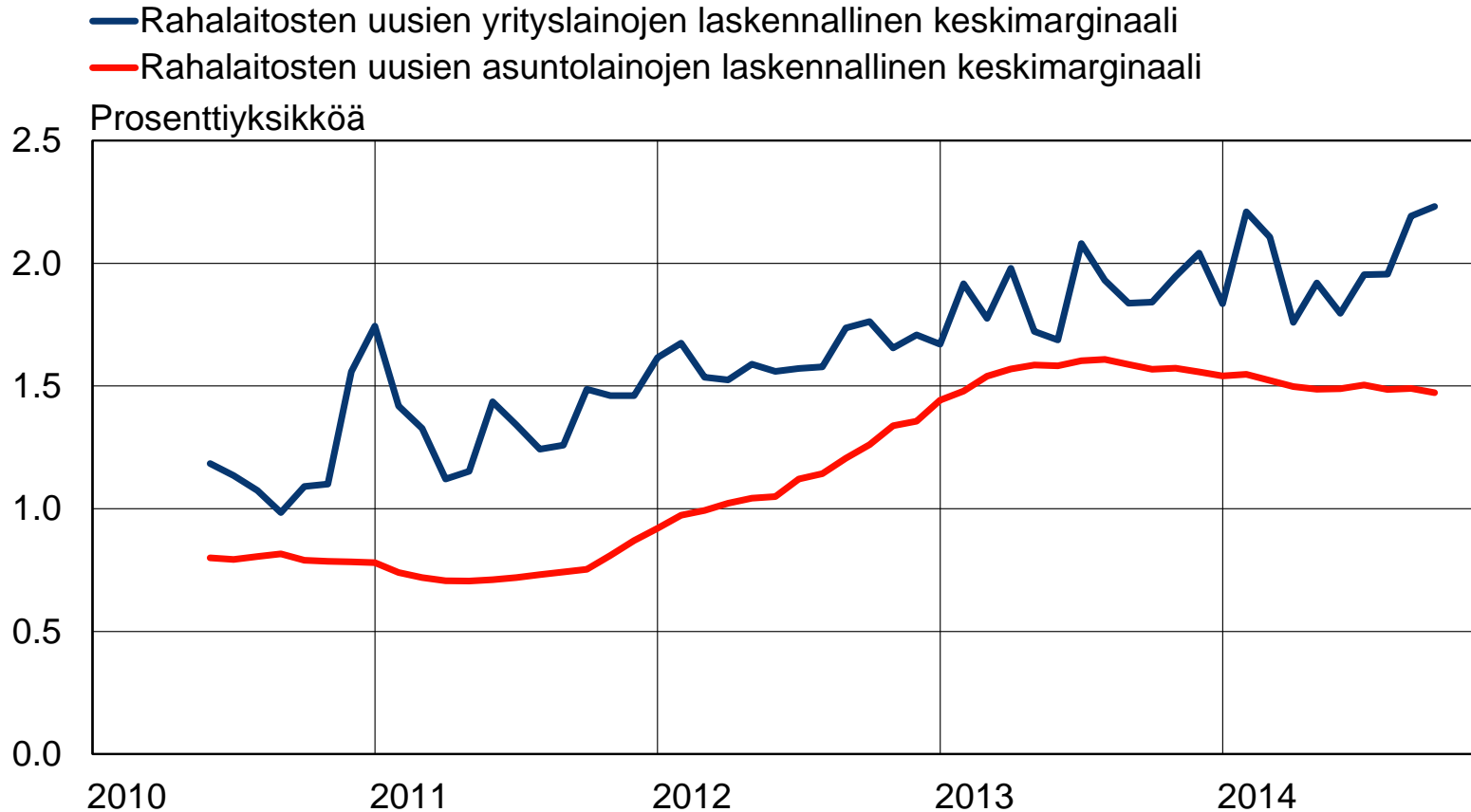
* Katkoviivalla esitetty on Suomen Pankin ennuste.
Lähteet: Tilastokeskus ja Suomen Pankki.

Pankkisektorin lainojen ja talletusten suhde Suomessa*



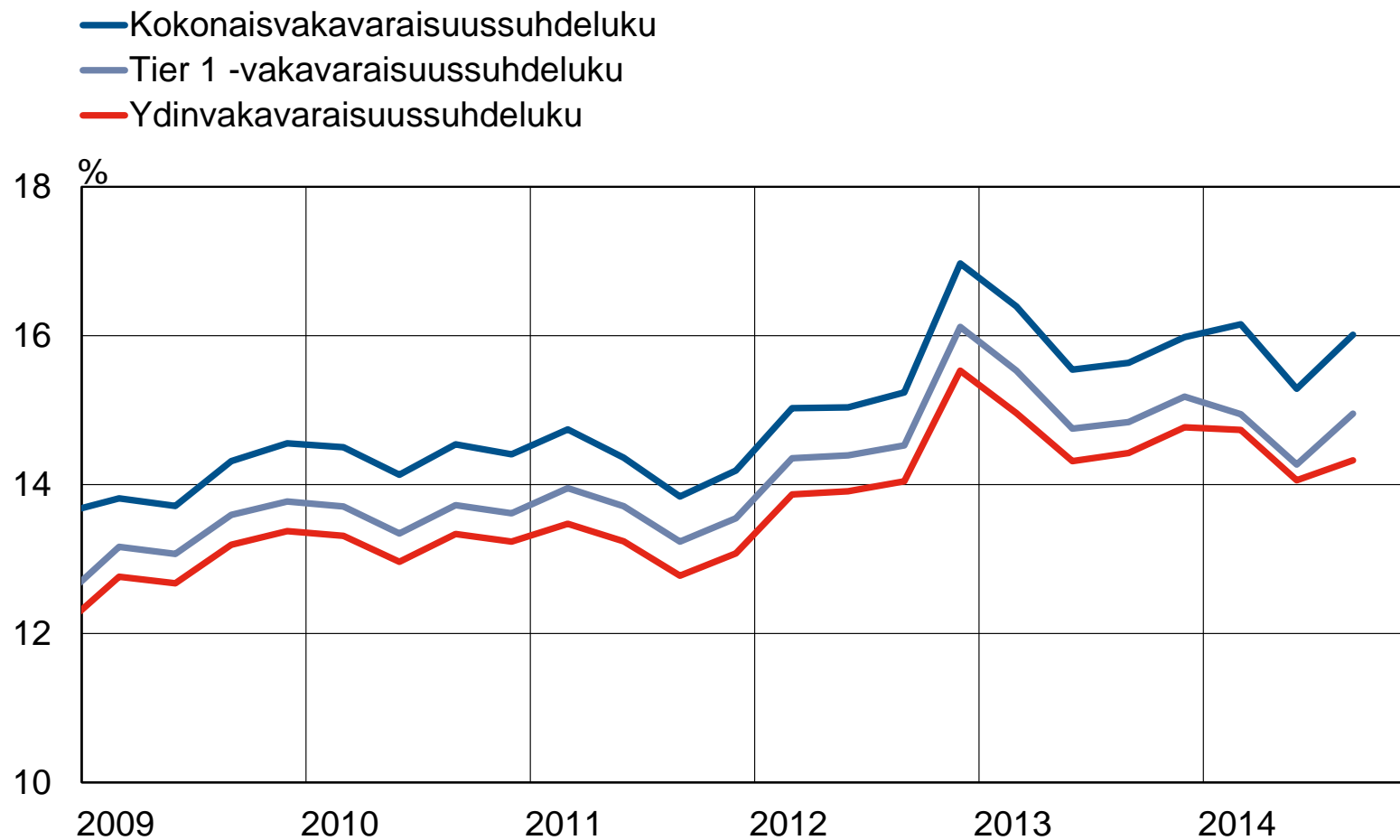
* Vuoden lopun tilanne.
Lähde: Finanssivalvonta.

Rahalaitosten uusien kotitalous- ja yrityslainojen laskennalliset korkomarginaalit Suomessa



Lähde: Suomen Pankki.

Pankkisektorin vakavaraisuussuhdeluvut Suomessa



Lähde: Finanssivalvonta.