

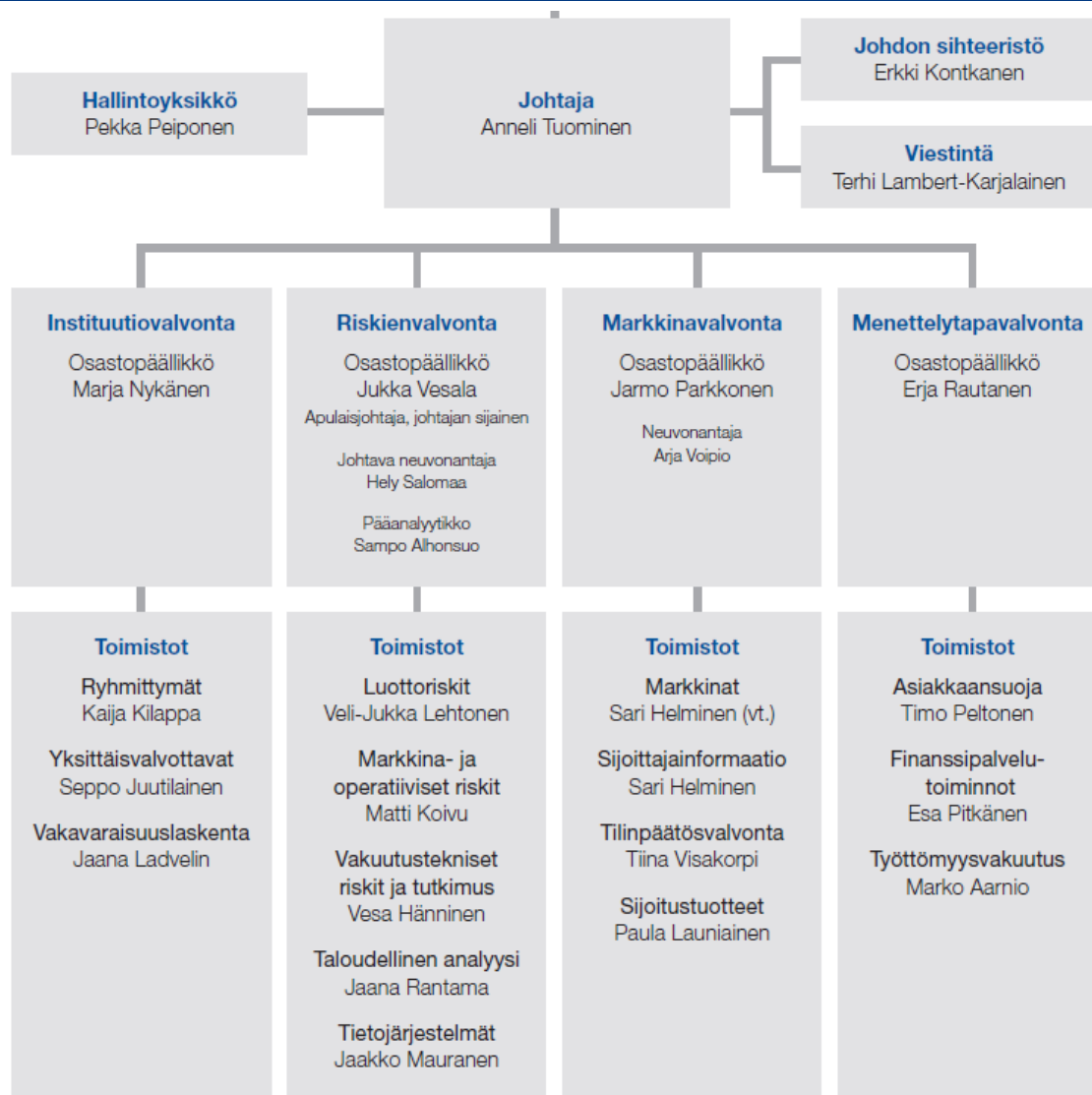
**FINANSSIVALVONTA**  
**FINANSINSPEKTIONEN**  
FINANCIAL SUPERVISORY AUTHORITY

**TyEL-valvottavatapaaminen 19.10.2011**



- 13.00 Finanssivalvonnan kokemuksia raportointiuudistuksesta
  - Sami Tiainen, projektipäällikkö
  
- 13.30 Työeläkevakuutusyhtiöiden konekielinen raportointi
  - Reija Anttila, tilinpäätösasiantuntija
  - Anna Keinänen, matemaatikko
  - Johanna Korhonen, riskiasiantuntija
  - Teija Korpiaho, johtava riskiasiantuntija
  - Mikko Sinersalo, riskiasiantuntija
  - Tarja Taipalus, johtava matemaatikko
  
- 14.30 Työeläkevakuutusyhtiöiden valvonta-asiakirjat
  - Seppo Juutilainen, toimistopäällikkö
  
- 14.50 Kysymyksiä ja kommentteja
  
- 15.00 Tilaisuus päättyy

# Finanssivalvonnan organisaatio



# Konekielisen raportoinnin dokumentit kerätty määräysten ja ohjeiden 1/2011 alle



## Vakuutusmarkkinoilla toimivan yhteisön konekielisten valvontatietojen toimittaminen Finanssivalvonnalle

Tulosta sivu

↕ Määräykset ja ohjeet 1/2011 Vakuutusmarkkinoilla toimivan yhteisön konekielisten valvontatietojen toimittaminen Finanssivalvonnalle, voimassa 1.4.2011 lukien toistaiseksi.

Raportoitujen tietojen oikeellisuuden varmistaminen

## Vakuutusmarkkinoilla toimivan yhteisön tiedonkeruukehikko

↕ Vakuutusmarkkinoilla toimivien yhteisöjen Virati-tiedonkeruun tiedonantajatasot

↕ Vakuutusmarkkinoilla toimivien yhteisöjen tiedonkeruukartta

Raportoitavien tiedonkeruiden taulukot ja niiden täyttöohjeet:

- ↕ VA-[taulukko](#) , ↕ VA-[ohje](#)
- ↕ VB-[taulukko](#) , ↕ VB-[ohje](#)
- ↕ VC-[taulukko](#) , ↕ VC-[ohje](#) (viimeisin muutos 7.10.2011)
- ↕ VD-[taulukko](#) , ↕ VD-[ohje](#)
- ↕ VE-[taulukko](#) , ↕ VE-[ohje](#)
- ↕ VF-[taulukko](#) , ↕ VF-[ohje](#) (viimeisin muutos 30.9.2011)
- ↕ VG-[taulukko](#) , ↕ VG-[ohje](#) (viimeisin muutos 12.5.2011)
- ↕ VH-[taulukko](#) , ↕ VH-[ohje](#)
- ↕ VI-[taulukko](#) , ↕ VI-[ohje](#)
- ↕ VJ-[taulukko](#) , ↕ VJ-[ohje](#)
- ↕ VK-[taulukko](#) , ↕ VK-[ohje](#)
- ↕ VL-[taulukko](#) , ↕ VL-[ohje](#)
- ↕ VM-[taulukko](#) , ↕ VM-[ohje](#)
- ↕ VN-[taulukko](#) , ↕ VN-[ohje](#)
- ↕ VO-[taulukko](#) , ↕ VO-[ohje](#)
- ↕ VP-[taulukko](#) , ↕ VP-[ohje](#)

Olet tässä: [Etusivu](#) » [Säätely](#) » [Määräyskokoelma](#) » [Uusi määräyskokoelma](#)

[Linkki](#)



- Valvojan näkökulmasta siirtyminen konekieliseen raportointiin sujui suhteellisen hyvin:
  - Raporttien vastaanottoon ja hallintaan kuluva aika lyheni
  - Tietojen seurantamahdollisuudet paranivat selvästi
  - Valvottavien raportoinnin tukemiseen käytettiin runsaasti aikaa
  - Yleisesti ottaen raportit lähetettiin ajallaan ja niiden laatu oli hyvä
- Raportointiuudistuksesta saatua palautetta:
  - Raportointiviiveet ovat liian lyhyitä
  - Tiedonkeruusovellusten korjaukset tulevat liian myöhään
  - Raportointiohjeet ovat epätarkkoja
  - Raportointitiedostojen lähettäminen Finanssivalvonnalle ei aina onnistu
  - Miksi taulukoita toimitetaan edelleen myös Excel-muodossa?
  - Viranomaisraportoinnin ”vuosikello” puuttuu
- Myöhästyneiden raporttien sanktiointi 30.9.2011 tilanteesta lähtien

## **Keskustelua työeläkevakuutusyhtiöiden konekielisen raportoinnin sisällöstä**



- VD02: Arvostuserot toimintapääomassa
  - Mikä on raportin tarkoitus?
  - Jos tarkoitus on eritellä arvostuserot sijoituslajeittain, miksi lomakkeella on mukana saamiset, siirtosaamiset ja muu omaisuus?
  - Raportin loppusumma ei täsmää mihinkään:
    - Katteessa ei ole mukana kaikkia saamisia eikä muuta omaisuutta, katteessa mukana myös velkoja.
    - Sijoitusomaisuudessa mukana myös taseen velkapuolen tilejä, joten raportin loppusumma ei ole sama kuin kirjanpidon vastaavaa.
    - Siirtyvät korot sisältyvät siirtosaamisiin (eivät kuulu kirja-arvoon), joten sijoitusomaisuuslajit yhteenlaskettuna eivät täsmää sijoitusomaisuuteen muilla raporteilla.
  - Raportin tarkoitus on eritellä arvostuserot tase-erittäin
  
- Tarvitseeko Melan toimittaa vakavaraisuusraportteja (VD ja VB05)?
  - Ei tarvitse



- VF07: Eläkelaitosten sijoitusten hajauttaminen eri omaisuusluokkiin ja vakavaraisuusrajan laskeminen
  - Sijoitusryhmä I yhteensä loppusummasta vähennettyä 7 2mom mukaisia vähennyksiä ei saa kohdistettua alaryhmiin, jolloin alaryhmien summat ovat väärät, jos haluaa että ryhmä I loppusumma ja koko kateomaisuuden loppusumma ovat oikein.
  - 7 2 mom. Muu kuin sijoitusriskiä pienentävä johdannaissopimus on luokiteltava sen riskiä parhaiten vastaavan 6 :n mukaiseen ryhmään kohde-etuuden käypää arvoa käyttäen. Tällaisten johdannaissopimusten yhteenlaskettu laskennallinen enimmäistappio ei saa ylittää 6 :n I ryhmään ja II ryhmän 2 kohtaan luokiteltujen muiden sijoitusten kuin johdannaissopimusten yhteenlaskettua käypää arvoa. Vakavaraisuusrajaa laskettaessa tällaisten johdannaissopimusten kohde-etuuksien käyvät arvot on vähennettävä 6 :n I ryhmään ja II ryhmän 2 kohtaan luokiteltujen sijoitusten yhteenlasketusta käyvästä arvosta.



- Ryhmissä II, IV ja V on paikat muille kuin riskiä pienentäville johdannaisille, mutta VF08 löytyvät paikat ryhmiin I, II, III, IV ja V muille kuin riskiä pienentäville johdannaisille. VF07 on siis puutteellinen tältä osin ja myös turha, kun VF08:ssa ilmoitetaan kaikki muut kuin riskiä pienentävät johdannaiset.
- VF07:aa ei ole toistaiseksi muutettu, vaikka VF08 on parannettu versio aikaisemmasta raportti 2b:n osa 2:sta. Voidaan harkita VF07:n muuttamista VF8:aa vastaavaksi tältä osin.
- Sarakkeet "katekelpoista" ja "katteena" ovat mielestämme turhaa toistoa, eikö olisi helpompi sisällyttää joku rivi loppusumman lähistölle, josta käy ilmi, että katteesta on vähennetty x euroa? Jos vähennys kohdistuu esim. V.3 tai V.4 alaryhmiin, jolla merkitystä katerajojen kannalta, käy se kuitenkin ilmi lomakkeella VF10.
- Halutaan tietää sekä katekelpoinen että katteena oleva omaisuus, eivät ole välttämättä samoja.



- VF08: Eläkelaitosten sijoitusryhmiin liittyvät johdannaissopimukset
  - kohta "johdannaissopimukset jotka luokiteltu 6 :n I ja II ryhmän 2 kohtaan yhteensä" löytyy jo lomakkeelta VF07, ja se lisättynä ryhmien I -V johdannaissopimusten loppusummaan tulee lopputulokseksi 0?
  - VF08:lla on tarkoitus raportoida johdannaissopimusten tiedot kootusti, kun taas VF07 sisältää myös muita sijoitusomaisuutta koskevia tietoja.
  
- VF10: Eläkelaitosten sijoitukset jaoteltuna
  - kohta "Muut kuin euromääräiset käteissijoitukset ja muut kuin sijoitusriskiä pienentävät valuuttamääräiset johdannaissopimukset" tarkoitetaanko tällä muita kuin riskiä pienentäviä valuuttajohdannaissopimuksia vai muita valuuttamääräisiä johdannaissopimuksia, kohde-etuuksia vai markkina-arvoa?
  - Kohde-etuuden deltakorjattua markkina-arvoa. Koskee muita kuin sijoitusriskiä pienentäviä valuuttamääräisiä johdannaissopimuksia.
  - Alla mainitut kohdat, mikä on näiden tarkoitus?
    - kohta 13 -18 mukaiset sijoitukset yhteensä
    - kohta 17 a :n mukaiset sijoitukset yhteensä
  - Saada vain ko. tiedot yhteensä.



- Tietoja siirtoliikkeestä
  - minkä kvartaalin tiedot raportoidaan?
    - Raportointikauden aikana irtisanotut
  - tarkoittaako siirtoliike koko siirtovolyymiä (saapuvat, lähtevät)?
    - Raportoidaan nettomäärä, oikealla etumerkillä varustettuna
  - miten vuosimaksajien maksut ja miten kuukausimaksajien maksut määritellään (saapuvat/lähtevät)?
    - Vuosimaksajat: Vuositasoiset ilmoitetut arviot
    - Kk-maksajat: yhtiöt oman arvion mukaan vuositasoisena
  - sisältyykö YEL vakuutukset siirtyneiden vakuutusten lukumäärään?
    - Ei sisälly
  - lasketaanko tuo osuus siirtoajankohdan vai vuositason kannasta?
    - Vuositasoinen kanta siirtymäajankohdan tieto
- Tiedonkeruuta tullaan uudistamaan siten, että
  - Kerätään euroja ja kappalemääriä, ei %-lukuja
  - Erikseen tulevat ja lähtevät
  - Samassa yhteydessä kirjoitetaan ohjeet



- VM02a: Työeläkevakuutusyhtiön tilastotietoja
  - Palautusviive: 10 päivää ennen tilintarkastusta; viim.31.3. Ilmeisesti uusi raja. Onko se luonteva?
    - Pyritty yhdistämään tiedonkeruita



- VO04: Tietoja eläkevakuutuksesta
  - Rivillä 35 ilmoitetaan liikekulut prosenttina palkka- ja työtulosummasta.
    - Koko vuoden palkkasummasta,
    - Hoitokustannusosalla katettavat liikekulut

# Työeläkevakuutusyhtiöiltä vaadittavat valvonta-asiakirjat



- Muista kuin konekielisistä valvontatiedoista säädetään Määräyksessä ja ohjeessa 2/2011
- Paperiasiakirjoja ja excel-tiedostoja
- Paperiasiakirjakirjeeseen merkintä ”Finanssivalvonta/FivaRaportointi”
- Excel-tiedostot lähetetään sähköpostin liitteenä osoitteeseen [tilastot@finanssivalvonta.fi](mailto:tilastot@finanssivalvonta.fi)



- Ilmoitus huomattavista tai poikkeuksellisista liiketoimista (raportit 22a ja 22b): raportointikuukautta seuraavan kuukauden loppuun mennessä
  
- Lakisääteisen eläkevakuutuksen neljännesvuosiraportti (raportti 26):
  - 15.2., 15.5., 15.8., 15.11.
  
- Ennakkotiedot toiminnasta edellisenä vuonna (raportti 27)
  - 12.1.



- 10 vuorokautta ennen tilintarkastusta:
  - tilinpäätös, toimintakertomus, tilintarkastajan tarkastuskertomus
  - lakisääteisen eläkevakuutuksen tilinpäätösanalyysi
  - ote hallituksen pöytäkirjasta...
  - laskelma vastuuvelan pohjana olevasta maksutulosta ja korvauksista...
  - ilmoitus keskinäisistä liiketoimista
  
- Tilinpäätöksen vahvistamisen jälkeen:
  - jäljennös vahvistetusta tilinpäätöksestä, toimintakertomuksesta sekä tilintarkastuskertomuksesta
  - yhtiökokouksen pöytäkirjaote...
  
- Keskinäiset liiketoimet 15.5., 15.8. ja 15.11.
  
- Tilintarkastajien raportit ja tarkastusmuistiot



- Raportoitujen tietojen oikeellisuudesta on laadittava seloste
- Valvottavan on säilytettävä seloste ja esitettävä se pyydettyäessä Fivalle
- Fivan kotisivuilla on saatavissa ohjeet selosteen täyttämiseen ja säilyttämiseen