

10.3.2000

**VALUUTTAPOSITIO -TIEDONKERUU:  
EXCEL-TYÖKIRJOJEN KÄYTTÖ RAPORTOINNISSA**

**Sisällys:**

**1. Yleistä**

**2. Asennuskuvaus**

**3. Työkirjarakenne ja –toiminnot**

**3.1. Yleistä**

**3.2. Yleistiedot**

**3.2.1. Kieli**

**3.3. Raportoijan yksilöinti**

**3.4. Raportointi**

**3.5. Raportin salaus**

**3.6. Työkirjan tallennus**

**4. Yhteystiedot**

10.3.2000

## Yleistä

Rahoitustarkastuksen toteuttamat Excel-tiedonkeruutyökirjat valuuttapositionraportointiin (vapo) liittyen perustuvat vuonna 1994 tehtyihin tiedonkeruupohjiin, joihin on sen jälkeen tehty vain minimaalisia muutoksia. Vapo-tiedonkeruukonsepti poikkeaa useissa muissa tiedonkeruissa myöhemmin käyttöön otetusta ns. virati-konseptista, joka em. työkirjoja käyttäneiden on syytä huomioida. Huom. vapo-työkirjat eivät sisällä esim. automaattisia tarkistustoimintoja ja käyttäjällä on muutoinkin enemmän vastuuta tiedonkeruun hallinnoinnissa verrattuna esim. virati-työkirjoihin. Tiedonkeruutyökirjaan on esitänetty raportoijan tunnistetiedot poikkeuksia lukuunottamatta. Työkirjassa on lukitsemattomina kentät, joihin voi syöttää tietoja tai tehdä omia kaavalinkityksiä. Työkirjan ohjelmalliset toiminnot rajoittuvat tietojen raportointiin ja ascii-tiedoston salausmahdollisuuteen.

(Huom. raportointi on mahdollista myös muilla välineillä, jolloin raportoijan on itse huolehdittava tietojen toimittamisesta Rahoitustarkastukselle konekielisen tietojenvälityksen ohjeen mukaisesti.)

## 2. Asennuskuvaus

Asennustiedostot	FXn9999.XLS SPVIRATI.XLA SALAADOS.EXE SPRSA.P	tiedonkeruutyökirja (n = 1 tai 2; 9999 = raportoijan vapo-tunnus) työkirjaohjelma salausohjelma salau savain
Käyttöympäristö	Windows 95/98/NT	
Laitteistovaatimus	prosessori: väh. Pentium 90 Mhz, suositus Pentium 200 Mhz keskusmuisti: väh. 16 MT levytila: vähintään 2 MT (huom. käytettävä Excel-versio vaikuttaa suoraan laitteistovaatimukseen)	
Sovellusohjelma	Excel 97	
Asennus	Kaikki asennustiedostot kopioidaan samaan hakemistoon joko omalle kiintolevyille tai lähiverkon palvelimelle. <b>Huom. salausohjelmiston toimivuuden takia hakemistopolun (kaikki tasot) pituuden on oltava korkeintaan 8 merkkiä (ei å, ä, ö tai välilyönti-merkkejä).</b>	
Käynnistys	Excel-ohjelmistosta käsin. Käynnistämisen nopeuttamiseksi on mahdollista tehdä erillinen käynnistyspainike (esim. shortcut-painike/Win95).	

## 3. Työkirjarakenne ja –toiminnot

### 3.1. Yleistä

Työkirja sisältää yleisen ohjesivun (Info), hallinnointisivun (Main, vrt. virati:Yleistiedot), taulukkosivut, ascii-tiedoston koontisivun (FX1SP) sekä

10.3.2000

erillisen VBA-modulisivun. Main-sivulla määritellään raportin perustiedot mm. raportioijan ja tiedon ajankohdan yksilöimiseksi. Varsinainen raportointi tehdään taulukkosivuille (esim. FX2\_1). Sivulla on suojaamattomina varsinaiset syöttökentät, joihin voi tallettaa tietoja tai tehdä kaavalinkkejä (liikkuminen esim. sarkain-näppäimellä).

## 3.2. Yleistiedot

### 3.2.1. Kieli

Työkirja ei sisällä erillistä kielivalintaa, vaan tiedot on kuvattu sekä Info- että Main-sivulla kolmikielisesti (suomi, ruotsi, englanti) ja varsinaisilla taulukkosivuilla ainoastaan englanniksi.

## 3.3. Raportioijan yksilöinti

Raportin yksilöintiä varten on Main-sivulla oltava seuraavat tiedot (x:llä merkityt esitetyt pl. poikkeukset), jotka ennen ascii-raportin tallennusta on aina tarkistettava:

- raportioijan nimi (x)
- raportin tunnus (x)  
FX1 tai FX2
- tiedonantajataso (x)
- ly-tunnus (x)  
Liike-/yhteisötunnus
- raportointipäivä (x)  
Raportin laadintapäivämäärä. Kentässä reaaliaikainen päivämääräkaava, joka laskee ajankohdan työaseman systeempäiväyksestä.
- tiedon ajankohta  
Ajankohta (päivämäärä), jolta tiedot raportoidaan. Oltava muodossa vvvvkkpp (yyyyymmdd). Päivä-tiedon (pp) oltava kuukauden viimeinen päivä.
- raportointijakson pituus (x)  
Kuukausiraportoinnissa 30.
- tapahtumakoodi (x)  
Raportoitavien tietojen tapahtumien luonne. Uuden ajankohdan ollessa kyseessä, käytetään aina koodia 1 (lisäys = ensitieto). Ilmoitettaessa jo aiemmin raportoidun ajankohdan tietoja uudelleen, käytetään koodia 2 (muutos = korjaus).
- raportointivaluutta (x)  
Kenttään merkitään valuutta, jonka määräisinä tiedot ilmoitetaan **koko** raportin osalta (FIM tai EUR (oletus)). Euro-määräinen raportointi mahdollista 1.1.1999 alkaen.

## 3.4. Raportointi

Sen jälkeen, kun tiedot on syötetty taulukkosivuille ja tarkistettu Main-sivun tiedot, voidaan raportti tallettaa ascii-tiedostoon Main-sivulla olevalla Save report -painonapilla.

10.3.2000

Tietojen tallennus tehdään FX1SP-sivun sisällön mukaisesti, joten mikäli taulukostoon on tehty omia muutoksia (lähinnä uusia lomakkeita), on vastaavat kaavalinkit tehtävä myös FX1SP-sivulle. Tietojen on oltava tietuekuvauksen mukaisessa järjestyksessä.

### 3.5. Raportin salaus

Ennen toimitusta Rahoitustarkastukselle on *Save report* –toiminnolla tuotettu ASCII-tiedosto suositeltua salakirjoittaa. Salaus tehdään *Salaa raportti* –painonapilla (tai *Kryptera rapporten/Encrypt report*). Salatun tiedoston on oltava joko eriniminen kuin salaamaton tiedosto tai sijaittava eri hakemistossa. Ohjelma antaa käyttäjän valita sekä hakemiston että nimen. Salattu ASCII-raportti toimitetaan Rahoitustarkastukselle.

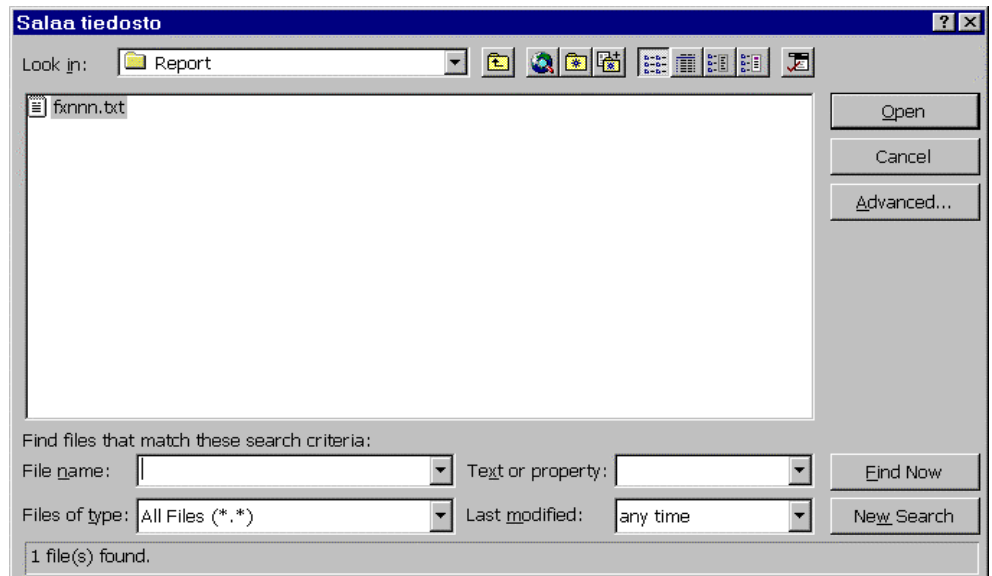
Raportin postitusosoite:

Internet: [rahoitus@bof.fi](mailto:rahoitus@bof.fi) tai

X.400: C=fi;A=mailnet;P=bofnet;S=rahoitus

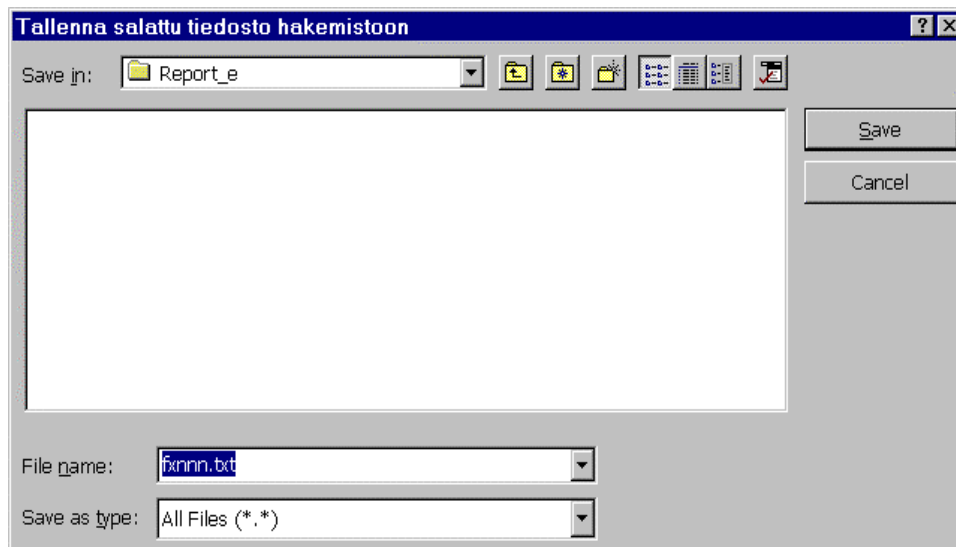
Salauksen toimintaperiaate yksityiskohtaisesti:

- 1) Paina *Salaa raportti /Kryptera rapporten/Encrypt report* –painonappia.
- 2) Ohjelma pyytää ensin valitsemaan salattavan tiedoston (lähdetiedosto). Lähde- ja kohdetiedostot on syytä pitää erillään. Valitse salattava **ascii**-tiedosto (se, mikä on tuotettu *Save Report* –toiminnolla).



- 3) Hyväksy tiedosto *Open/Avaa* –painikkeella.
- 4) Tämän jälkeen ohjelma pyytää hakemisto- ja nimimäärittystä uudelle salakirjoitettavalle tiedostolle (kohdetiedosto). On suositeltavaa, että lähde- ja kohdetiedostojen hakemistot sijaitsevat eri paikassa, jolloin nimi voidaan pitää samana.

10.3.2000



- 5) Hyväksy kohde *Save/Tallenna* –painikkeella.
- 6) Salaus tehty (ei erillistä ilmoitusta).
- 7) Salauksen onnistumisen tarkistus (tarvittaessa): katso esim. Notepad-/Word- tai Excel-ohjelmiston avulla, että salatun tiedoston alussa on *SETECCRYPT*-merkkijono. Mikäli tiedostoa ei ole syntynyt lainkaan, ei ohjelma anna siitä erillistä ilmoitusta. Tällaisissa tilanteissa tarkista esim. että hakemistopolun mikään osa ei ylitä 8 merkkiä eikä sisällä mm. skandinaavisia erikoismerkkejä (å, ä, ö) eikä välilyöntejä. Lisäksi *SALAADOS.EXE*-ohjelmiston hakemistopolussa ei saa olla yli 8 merkin pituisia hakemistonimiä.

### 3.6. Työkirjan tallennus

Työkirjan tallennus Excelin omaa tallennus-toimintoa käyttäen.

## 4. Yhteystiedot

Excel-työkirjatekniikka: Matti Virtanen, puh. (09) 183 5394  
Internet-posti: [Matti.Virtanen@bof.fi](mailto:Matti.Virtanen@bof.fi)

Sisältö: Tommi Kemilä, puh. (09) 183 5206  
Internet-posti: [Tommi.Kemila@bof.fi](mailto:Tommi.Kemila@bof.fi)