

LÅNESPECIFIKA VILLKOR FÖR SVENSKA HANDELSBANKEN AB (PUBL), FILIALVERKSAMHETEN I FINLAND MASSKULDEBREVSLÅN 31

Dessa lånespecifika villkor utgör tillsammans med de allmänna villkoren för Svenska Handelsbanken AB (publ), filialverksamheten i Finlands masskuldebrevsprogram av den 26 april 2005, fullständiga villkor för detta lån. Detta lån består av två olika avkastningsalternativ, vilka nedan benämns Alternativ. Alternativen är Råvaruobligation som säljs till nominellt värde ("31A") och Råvaruobligation som säljs till 10% överkurs ("31B").

Lånets namn:	Handelsbankens Råvaruobligation
Betalningsombud:	Svenska Handelsbanken AB (publ), filialverksamheten i Finland
Lånekapital:	Högst 25 000 000 euro. Svenska Handelsbanken AB (publ), filialverksamheten i Finland, förbehåller sig rätten att höja och, genom återköp med åtföljande amortering, sänka detta belopp.
Teckningens minimistorlek	3 000 euro
Skuldebrevs nominella belopp, enhetsstorlek:	1 000 euro
Lånets nummer:	31
Sista dag för teckning:	19.4.2006
Emissionsdag:	21.4.2006
Återbetalningsdag:	28.4.2011
Belopp som återbetalas:	Minst lånekapitalets nominella belopp
Teckningsställe:	Handelsbankens kontor i Finland
Betalning av teckning:	Teckningsförbindelsens belopp betalas vid teckning med referensbankgiro på så sätt att betalningen har krediterats det vid teckning angivet konto med referensuppgifter senast på den andra bankdagen efter teckningen.
Avkastning:	Tilläggsbelopp.

Avkastningen baserar sig på förändringen av 5 st Råvaror enligt lånevillkoren nedan. Kalkyleringsagenten fastställer en uppräkningsfaktor på Fastställsedagen som används för att kalkylera hur stor del av uppgången räknas in som avkastning eller Tilläggsbelopp. Uppgången beräknas som skillnad mellan Start- och Slutnivå, där Slutnivå är ett medelvärde av 7 observationer i enlighet med definitionerna Slutnivå och Avstämningsbörsdag nedan. Indikativt framgår uppräkningsfaktorernas värde i enlighet med **UF Alternativ** på följande sida.

Ingen nominell årlig ränta betalas på Lånet. På Återbetalningsdagen förfaller skuldebrev till betalning med dess nominella belopp och ett Tilläggsbelopp.

Tilläggsbeloppet för varje skuldebrev i **Alternativ 31A** utgörs av det högsta av

- (i) $\text{Skuldebrevets nominella belopp} \cdot \text{UF}_{31A} \cdot$
 $[0,20 \cdot (\text{SL}_{\text{Aluminium}} - \text{ST}_{\text{Aluminium}}) / \text{ST}_{\text{Aluminium}}$
 $+ 0,20 \cdot (\text{SL}_{\text{Guld}} - \text{ST}_{\text{Guld}}) / \text{ST}_{\text{Guld}}$
 $+ 0,20 \cdot (\text{SL}_{\text{Koppar}} - \text{ST}_{\text{Koppar}}) / \text{ST}_{\text{Koppar}}$
 $+ 0,20 \cdot (\text{SL}_{\text{Olja}} - \text{ST}_{\text{Olja}}) / \text{ST}_{\text{Olja}}$
 $+ 0,20 \cdot (\text{SL}_{\text{Zink}} - \text{ST}_{\text{Zink}}) / \text{ST}_{\text{Zink}}$
och

- (ii) noll.

Tilläggsbeloppet för varje skuldebrev i **Alternativ 31B** utgörs av det högsta av

- (i) $\text{Skuldebrevets nominella belopp} \cdot \text{UF}_{31B} \cdot$
 $[0,20 \cdot (\text{SL}_{\text{Aluminium}} - \text{ST}_{\text{Aluminium}}) / \text{ST}_{\text{Aluminium}}$
 $+ 0,20 \cdot (\text{SL}_{\text{Guld}} - \text{ST}_{\text{Guld}}) / \text{ST}_{\text{Guld}}$
 $+ 0,20 \cdot (\text{SL}_{\text{Koppar}} - \text{ST}_{\text{Koppar}}) / \text{ST}_{\text{Koppar}}$
 $+ 0,20 \cdot (\text{SL}_{\text{Olja}} - \text{ST}_{\text{Olja}}) / \text{ST}_{\text{Olja}}$
 $+ 0,20 \cdot (\text{SL}_{\text{Zink}} - \text{ST}_{\text{Zink}}) / \text{ST}_{\text{Zink}}$
och

- (ii) noll.

Beräkningarna $(SL_{[Råvara]} - ST_{[Råvara]})/ST_{[Råvara]}$ för respektive Råvara utförs med fem decimalers noggrannhet.

Med **UF Alternativ** avses uppräkningsfaktorn för respektive Alternativ, vilka fastställs av Kalkyleringsagenten den 21.4.2006. Den indikerade uppräkningsfaktorn i Alternativ 31A är mellan 95-105 % och i Alternativ 31B 170-180 %. Enligt Förbehåll om lånets genomförande kommer emittenten att inställa emissionen om uppräkningsfaktorerna ej kan fastställas minst till 85 % (Alternativ 31A) respektive 160 % (Alternativ 31B).

Med $ST_{[Råvara]}$ avses Startnivå för respektive Råvara.

Med $SL_{[Råvara]}$ avses Slutnivå för respektive Råvara.

Med **Råvara** avses

Aluminium, avistapris för "high grade primary aluminium" handlat på Råvarubörs. För ytterligare information om denna Råvara hänvisas till www.lme.com,

Guld, avistapris för "Spec 1 99,5 %" handlat på Råvarubörs. För ytterligare information om denna Råvara hänvisas till www.lbma.org.uk,

Koppar, avistapris för copper-Grade A på Råvarubörs. För ytterligare information om denna Råvara hänvisas till www.lme.com,

Olja, officiella priset för det närmaste terminskontraktet för ett fat WTI light sweet crude oil beräknat på Råvarubörs. För ytterligare information om denna Råvara hänvisas till www.nymex.com samt

Zink, avistapris för "special high grade zinc" på Råvarubörs. För ytterligare information om denna Råvara hänvisas till www.lme.com.

Startnivå för respektive Råvara är det värde respektive Råvara åsätts vid Värderingstidpunkten på respektive Fastställensedag för Startnivå, eller den senare dag som anges nedan.

Slutnivå är respektive Råvaras aritmetiska medelvärde beräknat på Råvarans värde vid Värderingstidpunkten på varje Avstämningsbörsdag, eller den senare dag som anges nedan.

Med **Värderingstidpunkten** avses den tidpunkt på dagen då råvarupriset offentliggörs enligt följande:

Aluminium, det pris som publiceras på Reuters sida "MAL0"

Guld, det pris som kl 15.00 GMT publiceras på Reuters sida "XAUFIX="

Koppar, det pris som publiceras på Reuters sida "MCU0"

Olja, det pris som publiceras på Reuters sida "CLc1", samt

Zink, det pris som publiceras på Reuters sida "MZNO".

eller sådant annat system eller på sådan annan sida som ersätter nämnda system respektive sida.

Fastställensedag för Startnivå är den 21 april 2006 eller om denna dag inte är en Planerad Börsdag, den närmast följande Planerade Börsdagen.

Om **Startnivå för Råvara** inte kan fastställas på Fastställensedag för Startnivå på grund av att denna dag är en Störd Börsdag skall Kalkyleringsagenten fastställa aktuellt råvarupris på basis av senast tillgängliga pris och på basis av de övriga förhållanden som Kalkyleringsagenten finner vara väsentliga.

Med **Kalkyleringsagent** avses Handelsbanken Capital Markets.

Fastställensedag för Slutnivå är den sista Avstämningsbörsdagen.

Avstämningsbörsdag är den första Planerade Börsdagen i varje kalendermånad, första gången den 3 oktober 2010 och sista gången den 1 april 2011.

Om värdet på någon Råvara inte kan fastställas på en Avstämningsbörsdag på grund av att denna dag är en Störd Börsdag skall Kalkyleringsagenten fastställa aktuellt råvarupris på basis av senast tillgängliga pris och på basis av de övriga förhållanden som Kalkyleringsagenten finner vara väsentliga.

Kalkyleringsagenten bestämmer Startnivå och Slutnivå på respektive Fastställensedag, eller den senare dag som följer av vad som sagts ovan.

Med **Marknadsavbrott för Råvaror** avses att det på relevant Råvarubörs eller annan marknadsplats enligt Kalkyleringsagentens bedömning inträffat inställande av eller

väsentlig inskränkning i handeln i aktuella Råvaror eller i derivatkontrakt på relevanta Råvaror.

Med **Råvarubörs** avses för
Aluminium; London Metal Exchange
Guld, London Bullion Market
Koppar, London Metal Exchange
Olja, NYMEX (New York Mercantile Exchange), samt
Zink, London Metal Exchange
eller annan börs eller marknadsplats som, enligt Kalkyleringsagentens bedömning, är mer lämplig

Med **Planerad Börsdag** avses att betalningssystemet TARGET hålls öppet och för Råvara, dag då Råvarubörs avser att hålla öppet för handel i normal omfattning.

Med **Störd Börsdag** avses för Råvara, Planerad Börsdag då Råvarubörs inte håller öppet för handel eller Marknadsavbrott inträffar.

Korrigerig av råvarupris

Om ett råvarupris som skall användas vid fastställandet av Tilläggsbelopp blir korrigerat pga uppenbart misstag vid beräkningen av den institution som beräknar och publicerar detta pris, inom det antal dagar som normalt förflyter mellan avslut och likviddag vid avistahandel/handel på relevant Råvarubörs men senast tre dagar efter Fastställensedagen för Slutnivå, skall Kalkyleringsagenten göra motsvarande korrigerig vid fastställandet av relevant/-a Tilläggsbelopp.

Långgivarens rätt till förtida återbetalning:

Nej

Emittentens rätt till förtida återbetalning:

Nej

Betalningssätt för ränta och kapital:

Allmänna villkor, punkt 8.

Myndighetspåbud:

Om förutsättningarna för fullgörande av Tilläggsbeloppet p g a myndighets påbud, ändrad lagstiftning, domstolsavgörande eller liknande, bortfallit eller avsevärt förändrats eller annan väsentlig förändring av någon underliggande marknad inträffat, äger Kalkyleringsagenten bestämma om och i så fall hur fullgörelse skall ske mellan parterna.

Helsingfors den 20 mars 2006

**SVENSKA HANDELSBANKEN AB (publ),
FILIALVERKSAMHETEN I FINLAND**

Petri Hatakka

Pehr Wissén

UPPGIFTER OM EMITTERING AV MASSKULDEBREVSLÅN

Beslut och befogenheter som emission av Lånet grundar sig på:	Enligt Svenska Handelsbanken AB:s (publ) styrelses befullmäktigande
Emissionens karaktär:	S.k. enskilt lån
Teckningsrätter:	Teckningsrätten har inte begränsats
Teckningstid:	24.3.2006 - 19.4.2006
Teckning:	<p>Teckning sker genom inlämnande av teckningsförbindelse hos något av Handelsbankens kontor i Finland</p> <p>För de accepterade och betalda teckningsförbindelser sker bokning av masskuldebrev till tecknarens värdeandelskonto uppskattningsvis den 25. april, 2006.</p>
Emissionskurs:	100 % i Alternativ 31A 110 % i Alternativ 31B
Teckningsprovision och andra kostnader:	Tecknaren debiteras för envar teckningsförbindelse en teckningsprovision på 1,75 % på det nominella beloppet för en teckning nominellt mellan 3 000 - 1 000 000 och 1,25 % för en teckning över 1 000 000 euro. Provisionen betalas i samband med teckningens belopp. Vidare debiterar varje värdeandelsregisters drivare var för sig en betalning för uppehåll av värdeandelskonto i enlighet med rådande servicetariff.
Börsnotering:	Nej
Låneavkastning:	Oavsett hur underliggande Råvara utvecklas återbetalar Emittenten minst skuldebrevets nominella belopp på Lånets Återbetalningsdag den 28.4.2011. Därtill (i förekommande fall) betalas Tilläggsbelopp. Ifall Tilläggsbeloppet är lägre än summan av överkurs och teckningsprovision är Lånets avkastning negativ.
Lånets duration:	Lånets duration, dvs. den genomsnittliga löptiden vägd med nuvärden för utbetalningar av ränta och kapital på lånet, är 5 år.
Lånets ISIN-koder:	FI0003020933 avseende 31A FI0003020941 avseende 31B
Skatt:	Eftersom avkastningen i denna obligation baserar sig på förändringen i råvarupriser är det Handelsbankens uppfattning att lånets avkastning utgör kapitalinkomst enligt inkomstskattelagen för en i Finland allmänt skattskyldig fysisk person och för ett inhemskt dödsbo. Avkastningen utgör normal skattepliktig inkomst för allmänt skattepliktiga samfund och koncerner.
Uppskattning av kapital som inflyter till Emittenten och planerat användningsändamål:	Högst 25 000 000 euro. Lånet ingår i Emittentens kapitalanskaffning.
Förbehåll om emissionens genomförande:	<p>Emittenten förbehåller sig rätten att inställa emissionen om totalt tecknat belopp understiger 2 000 000 euro.</p> <p>Emittenten kommer att inställa emissionen om uppräkningsfaktorerna ej kan fastställas minst till 85 % (Alternativ 31A) respektive 155 % (Alternativ 31B). Vidare förbehåller sig Emittenten rätten att inställa emissionen om någon omständighet inträffar som enligt Emittentens bedömning kan äventyra emissionens genomförande.</p> <p>Om emissionen inställs efter betalning av teckningen återbetalar Emittenten debiterat belopp till vid teckningen angivet konto.</p>
Meddelande om emissionen:	En skriftlig teckningsbekräftelse ges vid teckning. Slutligt fastställt Startindex och Uppräkningsfaktor meddelas genom publicering i internet på www.handelsbanken.fi senast den 26.4.2006 eller skriftligen snarast möjligt efter emissionens genomförande. Underrättelse om inställd emission eller minskning pga överteckning meddelas skriftligen snarast möjligt efter att saken har blivit känd.

**Viktiga uppgifter om utvecklingen
av Emittentens affärsverksamhet
sedan slutet av senaste
räkensperiod:**

Sedan upprättande och godkännande av senaste årsredovisning och delårsrapport för emittenten har inte inträffat några omständigheter som enligt emittentens bedömning skulle kunna påverka emittentens finansiella ställning i materiellt hänseende.

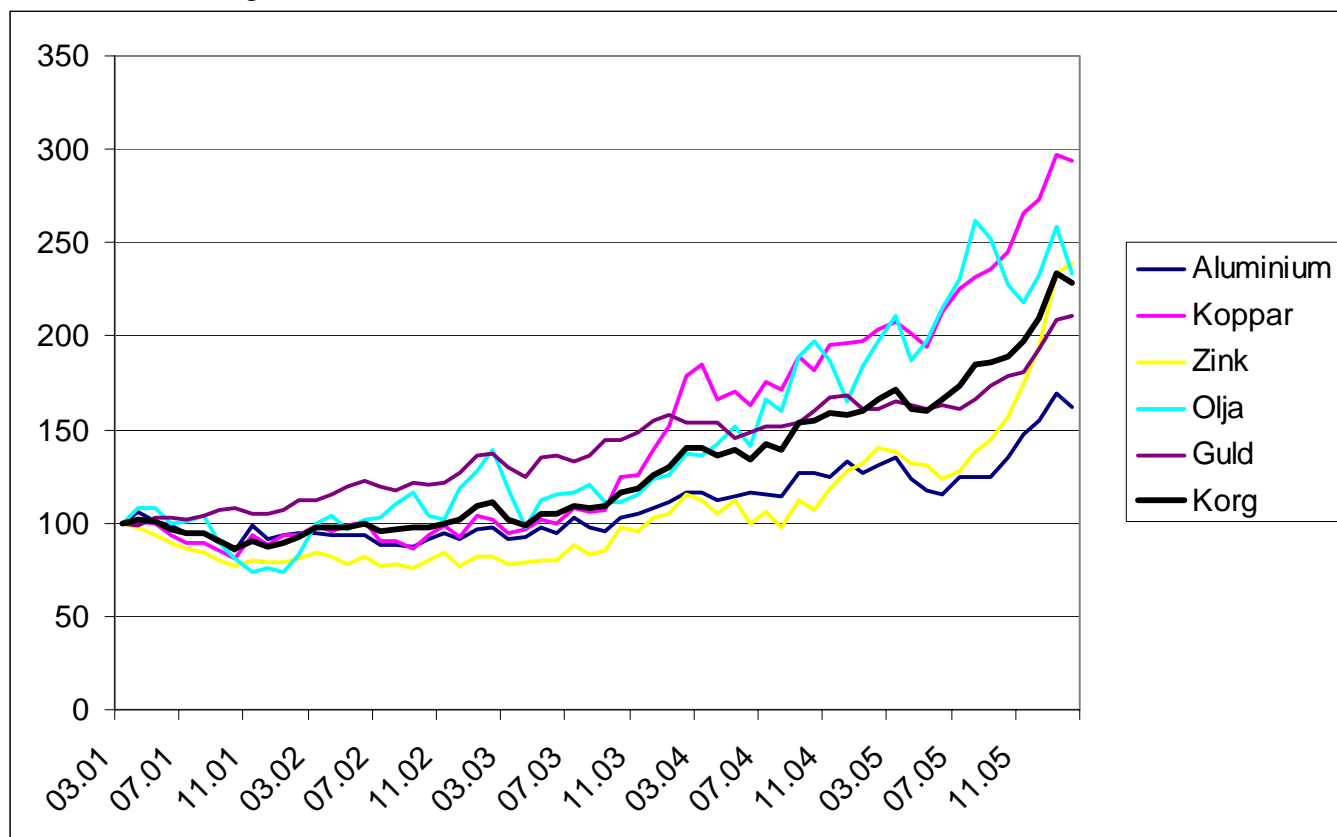
Helsingfors den 20 mars 2006

SVENSKA HANDELSBANKEN AB (publ)

Petri Hatakka

Pehr Wissén

Historisk utveckling



Historiska data skall på intet sätt tolkas som en garanti eller prognos från Handelsbanken beträffande framtida utfall