

Evli Pankki Oyj Vuosikertomus 2005





SISÄLTÖ

1	Evli lyhyesti	10	Corporate Finance
2	Liiketoimintayksiköt ja organisaatio	12	Henkilöstö ja yhteiskuntavastuu
3	Tunnusluvut	14	Hallinnointiperiaatteet
4	Toimitusjohtajan katsaus	18	Hallitus
6	Varainhoito	19	Johtoryhmä
8	Pääomamarkkinat	20	Yhteystiedot

EVLI PANKKI OYJ

Evli Pankki Oyj on riippumaton investointipankki, jonka asiakkaita ovat kotija ulkomaiset instituutiot ja yritykset sekä varakkaat yksityishenkilöt. Yhtiön asiantuntijat palvelevat asiakkaitaan kansainvälisissä ryhmissä kolmessa liiketoiminta-yksikössä, jotka ovat Varainhoito, Pääomamarkkinat ja Corporate Finance.

Evli perustettiin vuonna 1985 ja on siitä lähtien ollut edelläkävijä ja suunnannäyttävä nopeasti kehittyvillä pääomamarkkinoilla. Edelläkävijäisyys perustuu yhtiön vahvaan ammattitaitoon ja yrittäjähenkisyteen sekä ennakkoluulottomaan toimintaan ja herkkyyteen löytää uudenlaisia ratkaisuja muuttuvilta markkinoilta. Evli on määritellyt tehtäväkseen tuottaa asiakkailleen arvoa osaamisellaan.

Evli-konsernin oma pääoma oli vuoden 2005 lopussa 55,4 miljoonaa euroa ja BIS-vakavaraisuussuhde 16,4 %. Konsernin palveluksessa työskentelee noin 360 henkilöä. Evli toimii Suomessa, Ruotsissa, Baltian maissa (tytäryhtiönsä Suprema Securitiesin kautta), Puolassa ja Luxemburgissa sekä yhteisyrityksensä Nordic Partners, Inc:in kautta Pohjois-Amerikassa.

Liiketoimintayksiköt ja organisaatio

Varainhoito

Evliillä on varainhoitotoimintaa Suomessa, Baltiassa, Ruotsissa ja Luxemburgissa. Evlin varainhoitopalvelu muodostuu yksilöllisestä instituutiovarainhoidosta ja Evli Private Banking -palvelusta sekä laajasta sijoitusrahastovalikoimasta. Yksikkö on määritellyt tehtäväkseen kasvattaa asiakkaidensa varallisuutta ja tarjota heille ensiluokkaista, yksilöllistä palvelua.

Instituutiovarainhoito tarjoaa ammattitaitoista varainhoidon kokonaispalvelua muun muassa vakuutusyhtiöille, eläkesäätiöille, järjestöille, kunnille ja yrityksille. Evli Private Banking on kattava varainhoitopalvelu yksityishenkilöille, joiden sijoitusvarallisuus on yli 300 000 euroa. Muille yksityishenkilöille tarjotaan sijoitusrahastoja, sähköisiä pankkipalveluja ja muita vakioituja rahamarkkinatuotteita. Evlin omat ja kansainvälisten yhteistyökumppaneiden palvelut sisältävät kaikki asiakkaiden keskeiset varainhoitoon liittyvät sijoitustarpeet.

Pääomamarkkinat

Pääomamarkkinat-yksikkö toimii arvopaperivälittäjänä Suomen, Ruotsin ja Baltian markkinoilla palvelen aktiivisesti alueelle sijoittavia kansallisia ja kansainvälisiä instituutioita. Arvopaperivälitys jakautuu kolmeen liiketoiminta-alueeseen: osakevälitykseen, johdannaisvälitykseen sekä markkinatakaus- ja trading-toimintaan. Välitystoiminta perustuu Evlin korkeatasoiseen sijoitustutkimukseen.

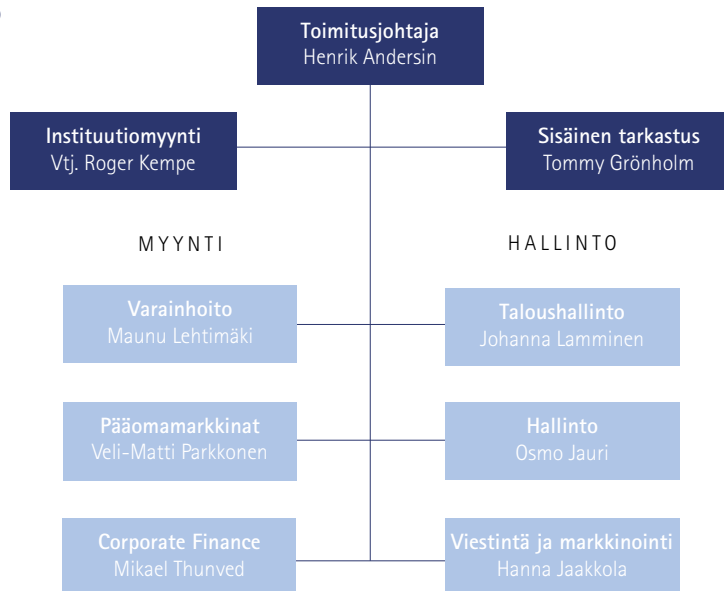
Pääomamarkkinat-yksikön kokeneet asiantuntijat palvelevat asiakkaita kansainvälisissä ryhmissä seitsemässä maassa. Euroopan toimipisteet sijaitsevat Helsingissä, Tukholmassa, Tallinnassa, Vilnassa, Riassa ja Varsovassa. Baltian ja Puolan toiminnasta vastaa Evlin tytäryhtiö AS Suprema Securities. Tämän lisäksi New Yorkissa toimiva osakkuusyhtiö Nordic Partners, Inc. välittää pohjoismaisten yhtiöiden osakkeita pohjoisamerikkalaisille instituutioasiakkaille.

Corporate Finance

Evlin Corporate Finance -yksikkö toimii taloudellisena neuvonantajana julkisesti noteeratuille ja yksityisille yrityksille Itämeren ympäristössä. Yksikkö avustaa yritysten hallituksia ja toimivaa johtoa heidän liiketoimintastrategioidensa toteuttamisessa neuvomalla yritysjärjestelyissä ja järjestämällä arvopapereiden liikkeeseenlaskuja. Toiminnan tavoitteena on nostaa asiakasyritysten arvoa ja avustaa omistajia heidän omistusstrategiansa toteuttamisessa.

Yksikkö palvelee Pohjoismaissa ja Baltiassa toimivia asiakkaitaan aktiivisesti kansainvälisissä toimialaryhmissä. Tämä toimintatapa yhdistettynä yhteistyöhön yksikön ulkoisen seniorineuvonantajaverkoston kanssa tuo asiakkaille selkeää lisäarvoa. Yksiköllä on toimipisteet Helsingissä, Tukholmassa, Malmössä, Tallinnassa, Riassa, Vilnassa ja Varsovassa.

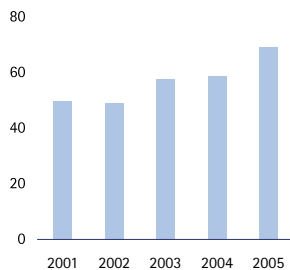
Organisaatio



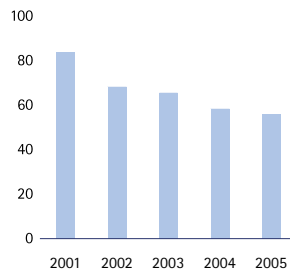
Konsernin taloudellista kehitystä kuvaavat tunnusluvut

	2005	2004	2003	2002	2001
Liikevaihto, M€	69,2	58,6	57,8	49,2	49,6
Liikevoitto, M€	6,8	4,5	7,5	-4,8	-2,6
% liikevaihdosta	9,8	7,6	13,0	-9,8	-5,1
Tulos ennen tilinpäätössiirtoja ja veroja, M€	6,8	4,5	7,6	-4,7	-2,0
% liikevaihdosta	9,8	7,6	13,2	-9,6	-4,1
Tilikauden voitto, M€	5,3	3,3	6,1	-6,5	-4,4
% liikevaihdosta	7,7	5,6	10,5	-13,2	-8,9
Oman pääoman tuotto-% (ROE)	9,3	5,3	9,3	-6,1	-5,2
Koko pääoman tuotto-% (ROA)	0,9	0,7	1,4	-1,0	-1,5
Omavaraisuusaste, %	9,1	10,7	15,7	13,7	20,4
Tuotto/kulu -suhde	1,1	1,1	1,2	0,9	1,0
Henkilöstö keskimäärin, lkm	336	287	303	325	332

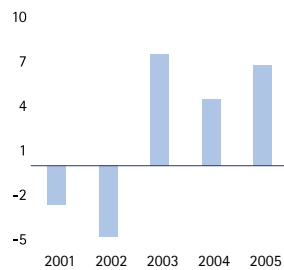
Liikevaihto, M€



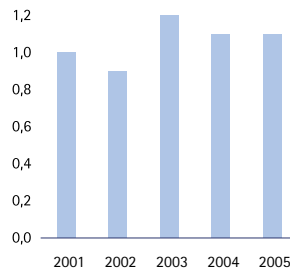
Oma pääoma ja vähemmistöosuus, M€



Liikevoitto, M€



Tuotto/kulu -suhde





Toimitusjohtajan katsaus

Etenemme oikeassa kurssissa

Kaikki yksikköme kasvoivat ja vahvistivat asemiaan valitsemissamme asiakassegmenteissä toimintavuoden aikana. Missiomme "Osaamisella arvoa" kiteyttää Evlin olemassaolon tarkoituksen. Osaamisemme ja sen kautta asiakkaille tuottamamme lisäarvo takaa menestyksemme yhä kovenevassa kilpailussa.

Vuoden 2004 loppupuolella julkaisimme Visio 2008 -nimisen uuden strategiamme, joka määrittelee vuoteen 2008 asti ulottuvat tavoitteet ja toimenpideohjelmat koko Evlille ja kaikille yksiköillemme. Olemme nyt vuoden verran toteuttaneet uutta strategiaamme, ja työ on edennyt suunnitelmien mukaisesti.

Osakemarkkinat edelleen nousussa

Vuosi 2005 osoittautui vahvaksi Euroopan osakemarkkinoilla. Huolet USA:n talouden epätasapainosta väistyivät, kun pörssiyritysten tulokunto parani. Euroopassa nousu oli varsin tasaista, lukuunottamatta maaliskuun ja lokakuun lyhytaikaisiksi osoittautuneita notkahduksia.

Euroopan osakemarkkinakehitystä kuvaava MSCI Pan-European -osakeindeksi nousi vuoden aikana 23 %. USA:n osakemarkkinakehitys sen sijaan oli epäyhtenäistä, ja S&P 500 -indeksi nousi vuoden aikana vain 3 %.

Evlin toiminta-alueella Itämeren ympärillä vuosi 2005 oli jälleen kansainvälisiä markkinapaikkoja parempi. Helsingin pörssin yleisindeksi (OMX Helsinki PI) nousi 31 %, Tukholman yleisindeksi (OMX Stockholm PI) 33 % ja Baltian osakemarkkinoita kuvaava Baltix-indeksi 44 %. Moskovan pörssin RTS-indeksi nousi huimasti 91 % ja Varsovan pörssin WIG-indeksi 42 %. Myös osakevaihdon arvo kasvoi Helsingissä 24 % ja Tukholmassa 11 %.

Vuoden 2006 alussa positiivinen kurssikehitys on jatkunut tammikuun lopun notkahduksen jälkeen. Maailmantalouden hyvät näkymät, ja erityisesti lisääntyvät merkit Euroopan talouden piristymisestä, tukevat osakemarkkinoita. Kohonneet osakemarkkina-arvostukset tulevat kuitenkin mitä todennäköisimmin hillitsemään nousua. Euroopan osakemarkkinakehitys näyttää silti positiiviselta.

Kaikkien yksiköidemme kehitys vahvaa

Vuonna 2005 liikevaihtomme ylitti tavoitteemme mukaisen 15 prosentin kasvun edellisvuodesta ollen 69,2 miljoonaa euroa (2004: 58,6 milj. EUR). Tulos ennen voitontajoa henkilökunnalle ja veroja oli 12,9 miljoonaa euroa (9,0 milj. EUR).

Otimme vuoden aikana käyttöön uuden palkkiojärjestelmän, jonka mukaisesti jaamme vuosittain keskimäärin 50 prosenttia tuloksesta henkilökunnalle. Katsausvuonna henkilökunnalle varattu voitontajoko sivukuuluineen oli 6,1 miljoonaa euroa (4,5 milj. EUR). Uuden palkkiojärjestelmän tavoitteena on palkita henkilökuntaa hyvin tehdystä työstä ja saada palvelukseen alan parhaat osaajat.

Varainhoito-yksikkömme liikevaihto kehittyi myönteisesti varainhoitokannan tasaisen kasvun myötä. Rahastomme menestyivät erinomaisesti sekä tuottomittareilla että nettomerkinnoilla tarkasteltuna. Varainhoito-yksikön hallinnoimat pääomat kasvoivat 20 prosenttia edellisvuoden loppuun verrattuna.

Myös Pääomamarkkinat-yksikkömme kasvatti liikevaihtoaan ja onnistui kansainvälisten tiimiensä tiiviin yhteistyön ansiosta toteuttamaan useita merkittäviä kauppvoja. Erityismaininnan ansaitsee Sijoitustutkimuksemme, joka saavutti useita loistavia sijoituksia suositustensa tarkkuutta arvioineissa kansainvälisissä tutkimuksissa.

Corporate Finance -yksikkömme liikevaihto kasvoi lähes 61 prosenttia. Vuosi merkitsi läpimurtoa yksikön Healthcare-ryhmän toiminnalle.

Vuoden aikana toimintamme laajentui uudelle liiketoiminta-alueelle, kun Evlinin tytäryhtiö AS Suprema Securities lisäsi vuoden aikana omistussuuttaan Baltian johtavasta pääomasijoittajasta Baltcap Management Oy:stä aiemmasta 20 prosentista 78 prosenttiin.

Merkittävin syy yksiköidemme hyvälle menestykselle on strategiatyössämme tehty päätös keskittyä entistä tiukemmin niihin asiakassegmentteihin ja palveluihin, joissa suhteellinen kilpailuetumme on vahvin sekä luopua niistä asiakassegmenteistä, jotka eivät kuulu valitsemiimme osaamisalueisiin.

Toinen alue, jolla olemme vuoden aikana tehneet merkittäviä edistysaskeleita, on asiakassuhteiden hoito. Asetimme vuosi sitten tavoitteeksemme pitää entistä aktiivisemmin yhteyttä asiakkaisiimme ja välittää heille hyödyllistä tietoa ja näkemyksiä heidän sijoitustoimintansa tueksi. Asiakkailtamme saamamme palaute osoittaa meidän onnistuneen muutoksen alulle panemisessa ja olevan nyt oikealla tiellä palvelumme kehittämisessä.

Hallintohankkeet loppusuoralla

Viimeksi kuluneiden kahden vuoden ajan olemme työskennelleet erittäin tiiviisti hallintomme uudistamiseksi vuonna 2007 voimaan tulevien EU:n Basel 2 - ja MIFID-direktiivien mukaisesti. Tämä on merkinnyt valtavaa työmäärää ja sitonut meiltä paljon henkilöresursseja. Ilokseni voin kuitenkin todeta meidän nyt olevan loppusuoralla näissä hankkeissa. Vuoden 2006 puoliväliin mennessä saamme hallintomme uudistamiseen liittyvät projektit valmiiksi.

Tietojärjestelmiemme kehityshanke on niin ikään käynnistynyt, ja tavoitteenamme on uusia lähes kaikki järjestelmämme seuraavien kolmen vuoden kuluessa. Ensimmäiset uudet järjestelmät tulevat käyttöön vuoden 2006

alkupuolella. Investoinnin kokonaiskustannus ilman oman työpanoksemme osuutta on noin neljä miljoonaa euroa. Arvioimme järjestelmä uudistuksen tuottavan meille merkittäviä säästöjä ja lisäävän tehokkuutta tulevina vuosina.

Huomio työtyytyväisyyden parantamiseen

Henkilökuntamme työtyytyväisyyden ylläpito ja osaamisen jatkuva kehittäminen ovat keskeisiä liiketoimintamme kehittämistä ohjaavia periaatteita.

Vuoden 2005 aikana luokittelimme työtehtävämme niin, että voimme verrata vaativuustasoltaan samantyyppisiä tehtäviä ja niistä maksettavia palkkoja sekä omien ryhmiemme ja yksiköidemme kesken että kilpailijoidemme ja muiden alojen vastaaviin tehtäviin. Näin syntyneen toimenkuvakartan avulla voimme myös luoda evliläisille entistä selkeämpiä urakehityspolkuja.

Helmikuussa 2006 käynnistyi koko henkilökuntamme jatkokoulutukseen suunniteltu koulutuskokonaisuus, Evli Academy. Tämä meille hyvin mittava hanke toteutetaan yhteistyössä Helsingin Svenska Handelshögskolanin ja Tukholman kauppakorkeakoulun jatkokoulutusyksikön kanssa. Ohjelma rakentuu mm. pankki- ja rahoitusalan liikkeenjohdot, asiakassuhteen hoitoa sekä ryhmätyö- ja esimiestaitoa käsittelevistä opintokokonaisuuksista. Maa- ja ryhmärajat ylittävän kanssakäymisen lisäämiseksi kaikkiin koulutusryhmiin otetaan henkilöitä useista maista ja liiketoimintaryhmistä. Henkilöstömme ammattitaidon kehittymisen kautta ohjelma tuo merkittäviä hyötyjä asiakkaillemme.

Kehitämme kansainvälisiä palvelujamme

Tavoitteenamme on seuraavien kolmen vuoden ajan nostaa liikevaihtoaamme 15 prosentilla vuosittain. Jos saavutamme tämän tavoitteen, pystymme nostamaan työntekijäkohtaisen liikevaihtomme tämänhetkisestä noin 206 000 eurosta yli 300 000 euroon vuoteen 2008 mennessä. Tässä onnistuaksemme meidän on edelleen tehostettava toimintaamme, lisättävä yhteistyötä yli yksikkö- ja maarajojen, kehiteltävä uusia, asiakkaillemme lisäarvoa tarjoavia tuotteita ja palveluja sekä jatkettava asiakaspalvelumme kehittämistä. Uskon vakaasti meidän olevan oikeassa kurssissa.

Itä-Eurooppa osaamisemme on yksi enenevästi sekä kotimarkkinoillamme toimivia että kansainvälisiä asiakkaitamme kiinnostavista vahvuusalueistamme. Tytäryhtiömme Supremean kautta meille on rakentunut johtavaa osaamista sekä Baltian että muiden Itä-Euroopan maiden markkinoista, ja olemme viime vuosina systemaattisesti tuoneet markkinoille lukuisia Baltia- ja Itä-Eurooppa-tuotteita. Lähivuosina näiden tuotteiden jatkokehittäminen vaatii mahdollisesti läsnäoloamme myös Venäjällä. Meillä ei kuitenkaan ole suunnitelmia ryhtyä vielä tässä vaiheessa palvelemaan venäläisiä asiakkaita, vaan kaikki Itä-Euroopan kehityshankkeemme tähtäävät nykyisen asiakaskuntamme palvelun laajentamiseen.

Onnistuimme vuonna 2005 niin taloudellisissa tavoitteissamme kuin lukuisissa laadullisissa ja hallinnollisissa kehityshankkeissakin. Tästä haluan esittää parhaat kiitoksetni vaativille asiakkaillemme ja sitoutuneelle henkilöstöllemme.

Henrik Andersin



Varainhoito

Osaava henkilöstö ja korkealaatuiset palvelut luovat vaurautta asiakkaille

Evlin Varainhoito-yksikön tavoitteena on olla sekä instituutioiden että varakkaiden yksityishenkilöiden tavoitelluin varainhoitaja Suomessa. Palveluhenkisyys on kunnia-asia yksikön osaavalle ja kokeneelle henkilökunnalle. Vuonna 2005 kaikki yksikön liiketoiminta-alueet, eli instituutiovarainhoito, Evli Private Banking ja rahastot, saavuttivat erinomaisia tuloksia.

Varainhoito-yksikön tavoitteena on vuoteen 2008 mennessä olla Suomen tavoitelluin varainhoitaja. Vuoden 2005 kehitys osoittaa yksikön olevan vahvasti matkalla kohti tämän tavoitteen toteutumista. Yksikön hallinnoimat varat kasvoivat 20 prosenttia edellisvuoden loppuun verrattuna ja olivat vuoden lopussa nettomääräisenä 3,2 miljardia euroa (2,7 mrd. EUR).

Skandinavian Financial Research 2005 -tutkimuksen mukaan Evli on kolmen käytetyimmän instituutiovarainhoitajan joukossa Suomessa. Myös Private Bankingin palvelumielikuva sen kohdeasiakasryhmässä vahvistui vuoden aikana. Evlin rahastot menestyivät erinomaisesti sekä Morningstarin että Eufex Rahastopalvelun vertailuissa.

Instituutiovarainhoidossa keskitytään vahvimpiin osaamisalueisiin

Varainhoitotoiminta keskittyy neljään osaamisalueeseen, jotka ovat kotimaiset osakkeet, euromääräiset korkosijoitukset, globaalit rahastosijoitukset sekä Evlin tytäryhtiön Suprema Securitiesin kautta Baltian, Venäjän ja muun Itä-Euroopan osake- ja korkosijoitukset. Näillä alueilla yksikkö katsoo olevansa Pohjois-Euroopan johtava asiantuntija. Muilla varainhoidon osa-alueilla yksikkö toimii yhteistyössä kansainvälisesti parhaiden asiantuntijoiden kanssa.

Vuoden 2005 ajan Varainhoidon asiantuntijat ovat työskennelleet edellä mainittujen osaamisalueiden mukaisissa osaamiskeskuksissa. Tämä uusi toimintatapa on

johtanut erinomaisiin tuloksiin salkunhoidossa, kun kukin asiantuntija on voinut keskittyä tiukasti omaan erikoisosaamisalueeseensa.

Varainhoito on lisäksi kehittännyt asiakaspalveluaan johtavan osaamisensa kanavoimiseksi parhaalla mahdollisella tavalla asiakkaiden hyödyksi. Vaativimpien instituutioasiakkaiden palvelussa on otettu käyttöön niin sanottu Pro Client Team -palvelukonsepti. Jokaista asiakasta varten on luotu oma tiimi, jossa ovat edustettuina kaikki kyseisen asiakkaan kannalta tärkeät sijoitustoiminnan osaamisalueet. Uusi palvelukonsepti on jo ensimmäisenä käyttövuotenaan osoittanut toimivuutensa, ja asiakkaat ovat ottaneet sen erittäin hyvin vastaan.

Toiminta- ja palvelukonseptien uudistukset ovat entisestään vahvistaneet Evlin Varainhoidon asemaa ennen kaikkea vaativien instituutiomandaattien hoitajana. Evli kykenee hallinnoimaan laajoja ja monimutkaisia asiakokonaisuuksia, jotka varainhoito-osaamisen lisäksi edellyttävät kattavaa lainsäädännön ja viranomaisvaatimusten tuntemusta. Vahvana osoituksena tästä oli joulukuussa 2005 julkistettu 90 miljoonan euron toimeksianto, jossa Henkivakuutusosakeyhtiö Skandia ulkoisti varojensa hoidon Evlille.

Private Banking -palvelukonseptia laajennettiin

Yksityishenkilöiden yksilöllisessä varainhoidossa eli Private Banking -palvelussa panostettiin vuoden 2005 aikana voimakkaasti kokonaispalveluun. Jo perinteisesti vahvaa varainhoito-osaamista terävöitettiin, ja asiakkaan varallisuuden kokonaisvaltaisen hoidon edellyttämiä palveluja, kuten veroneuvontaa ja lainopillisia palveluja, kehitettiin edelleen. Palvelukokonaisuutta täydennettiin lifestyle -palveluilla, joista vuoden 2005 aikana otettiin käyttöön Evli Platinum -palvelupaketti. Palvelupakettiin kuuluvat yhdessä American Expressin kanssa ensimmäisenä Suomessa markkinoille tuotu euromääräinen American Express® International Currency Platinum -kortti ja siihen sidottu luotollinen tili ja muut liitännäispalvelut.

Voidakseen vastata Private Banking -palvelujen voimakkaasti kasvavaan kysyntään Evli lisäsi vuoden 2005 aikana yksityishenkilöitä palvelevien varainhoitajiensa lukumäärää. Lisäksi henkilöstön osaamista syvennettiin ja laajennettiin monipuolisella koulutuksella.

Evlin Private Banking toiminta Luxemburgissa sujui hyvin: varainhoitopalvelujen kysyntä kasvoi ja hallinnoitavat varat kehittyivät suotuisasti. Kasvun odotetaan jatkuvan myös vuonna 2006.

Private Banking -palvelujen edellyttämän sijoitusvarallisuuden määrä nostettiin vuoden aikana 150 000 eurosta 300 000 euroon.

Rahastojen tuotekehitystyö tuotti erinomaisia tuloksia

Evlin rahastoihin tehtiin vuonna 2005 nettomerkitöjä yhteensä 194 miljoonalla eurolla (17 milj. EUR). Vuoden lopussa rahastoihin sijoitetut pääomat olivat 1,83 miljardia euroa (1,43 mrd EUR). Kasvu perustuu aktiivisen tuotekehitystyön tuloksena syntyneisiin ajankohtaisiin ja sijoittajille selkeää lisäarvoa tarjoaviin tuoteideoihin.

Evli toi markkinoille vuonna 2005 kolme sijoitusrahastoa ja yhden osakeyhtiömuotoisen kiinteistöpääomarahaston. Sijoitusrahastot olivat Japaniin sijoittava erikoissijoitusrahasto Evli Japan Quant Index, Venäjän yritysainamarkkinoille sijoittava Evli Ruble Debt -korkorahasto ja tehostettu pitkän koron rahasto Evli Tavoite-obligaatio. Baltian kiinteistömarkkinoille varansa sijoittava kiinteistöpääomarahasto EPI (Evli Property Investments) Baltic I perustettiin huhtikuussa yhdessä Catella Property Groupin kanssa. Kaikki uudet rahastot kiinnostivat sijoittajia, ja niihin oli vuoden lopussa tehty merkintöjä yhteensä 164 miljoonalla eurolla.

Yksittäisten rahastojen vuoden 2005 tuottovertailussa parhaiten menestynyt osakerahasto oli Evli Greater Russia (osuuden arvo kasvoi 87 %), yhdistelmärahastoista Evli Global Multi Manager 75 (30 %) ja korkorahastoista Evli High Yield (5 %).

Evlin rahastojen menestys useissa vertailussa kertoo yhtiön strategisten painotusten onnistumisesta ja salkunhoitajien kyvystä löytää jatkuvasti parhaat ratkaisut asiakkaidensa hyväksi.

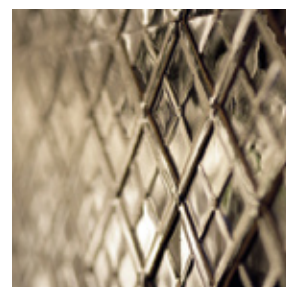
Tavoitteena kasvu valituilla painopistealueilla

Evlin Varainhoidon tavoitteena on vuoteen 2008 ulottuvalla strategijaksolla 15-20 prosentoinen vuotuinen kannattava kasvu. Kasvun mahdollistavat yksikön kokenut ja osaava henkilöstö sekä korkealaatuiset palvelut. Evlin Varainhoidon selkeitä kilpailuunsaajia ovat lisäksi vaativien varainhoitomandaattien erityisosaaminen sekä Evli Pankin vahva yrittäjähenkisyys ja riippumattomuus finanssilieireistä.

Private Banking -palveluissa jatketaan asiakkaille lisäarvoa tuottavien palvelujen kehittämistä asiakkaita kuunnellen ja heidän tarpeisiinsa vastaten. Erikoistumalla varakkaiden yksityishenkilöiden palvelemiseen Evli pystyy tarjoamaan tälle asiakasryhmälle markkinoiden laadukkaita ja yksilöllisimpiä varainhoitopalveluja.

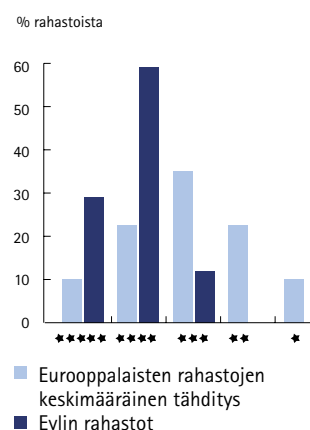
Asiakkaiden kiinnostus Itä-Eurooppaan suuntautuviin sijoituksiin on vuoden aikana kasvanut. Rahastojen tuotekehityksessä keskitytään jatkossakin Itä-Euroopan korkoja osaketuotteisiin, joissa Evlillä on tytäryhtiönsä Suprema Securitiesin kautta ainutlaatuista osaamista.

Vuoden 2005 aikana perustettiin koko Baltian kattava varainhoidon myyntiorganisaatio. Varainhoito tarjoaa jatkossa kaikissa Baltian maissa varainhoitopalveluja paikallisesti instituutioille ja varakkaille yksityishenkilöille. Baltian toimintojen tavoitteena on tulla johtavaksi varainhoitotaloksi valituissa asiakassegmenteissä vuoteen 2008 mennessä.



Toiminta- ja palvelukonseptien uudistukset ovat entisestään vahvistaneet Evlin Varainhoidon asemaa ennen kaikkea vaativien instituutiomandaattien hoitajana.

MORNINGSTAR™ -TÄHDITYS 31.12.2005





Pääomamarkkinat Parempaa palvelua tiiviillä yhteistyöllä

Evlin Pääomamarkkinat-yksikön tavoitteena on olla palveluhenkinen, innovatiivinen ja kokoinen suomalaisten, ruotsalaisten ja baltialaisten arvopapereiden välittäjä kotimaiselle ja kansainväliselle asiakaskunnalle. Yksikkö pyrkii määrätietoisesti kasvattamaan toimintaansa Ruotsissa ja muissa Suomen lähialueen maissa. Vuoden 2005 tärkein kehityshanke oli sekä yksikön eri liiketoiminta-alueiden että eri maissa toimivien asiantuntijoiden välisen yhteistyön tiivistäminen. Hankkeella haluttiin suunnata voimat entistä tehokkaammin yhteisiin tavoitteisiin.

Pääomamarkkinoiden toiminta jatkui vahvana vuonna 2005. Evlin osakevälityksen kokonaisvaihto kasvoi 20 prosenttia ja pohjoismaisten ja baltialaisten yhtiöiden osakkeilla tehtiin yhteensä 86 suuren osake-erän myyntiä. Yksikön asiakasmäärä kasvoi vuoden aikana huomattavasti.

Evli menestyi hyvin vuosittaisessa, joulukuun lopussa julkaistussa, Prospera Research AB:n riippumattomassa "Nordic Institutions' Domestic Equity Trade 2005"-tutkimuksessa. Tutkimukseen osallistuneet instituutioasiakkaat arvioivat, että edellisvuoteen verrattuna merkittävin

parannus on tapahtunut sijoitustutkimuksen määrässä ja laadussa, analyttikoiden asiakasaktiivisuudessa, markkinainformaation välittämisessä ja henkilökohtaisissa asiakaskontakteissa. Lisäksi Evlille perinteisesti vahva osa-alue, suurten ja vaativien transaktioiden läpivienti, sai edelleen erityiskiitosta.

Saumatonta yhteistyötä ja aktiivista yhteydenpitoa
Pääomamarkkinat-yksikön liiketoiminta-alueiden ja eri maissa toimivien asiantuntijaryhmien välistä yhteistyötä tiivistettiin vuoden aikana. Tarkoituksena on suunnata

kaikki yksikön voimavarat ja toimenpiteet tukemaan yhteisten tavoitteiden saavuttamista. Tässä tehtävässä saavutettiin merkittäviä edistysaskeleita vuonna 2005.

Sijoitustutkimus lisäsi edelleen seurantaansa markkina-arvoltaan alle 500 miljoonan euron suuruisia pörssi-yhtiöitä. Seurannassa oli vuoden lopussa 125 yhtiötä Pohjoismaissa ja Baltiassa. Lisäksi osakemyynti ja sijoitustutkimus tiivistivät yhteistyötään avainasiakkaiden palvelussa tarjoten heille laadukkaaseen yhtiö- ja markkinainformaatioon sekä sijoitustutkimukseen nojautuvia ideoita.

Rajat ylittävä yhteistyö Pääomamarkkinat-yksikössä johti tehostuneeseen tiedon ja ideoiden vaihtoon päivittäisessä työskentelyssä. Lisäksi yksikön kaikissa toimintamaisissa alettiin yhteisesti soveltaa parhaiksi koettuja toimintamalleja. Evlin asiakkaille tämä merkitsi entistä saumattomampaa, yli maarajojen ulottuvaa kokonaispalvelua.

Asiakaspalvelun aktivointi oli toinen Pääomamarkkinoiden keskeisistä kehityshankkeista. Asiakasyhteydenpitoa aktivoitiin systemaattisesti asettamalla asiakastapaamisille määrälliset tavoitteet, joiden toteutumista seurataan säännöllisesti. Evlin toiminta listattujen yhtiöiden markkinoimiseksi Euroopassa, Baltiassa, Pohjoismaissa ja USA:ssa oli aktiivista. Evli järjesti noin 270 yritys- ja analyttikko-roadshowta ja noin 60 paikallista sijoittajatilaisuutta, joissa listayhtiöiden johto esitteli toimintaansa institutionaalisille sijoittajille.

Myönteistä kehitystä useilla markkinoilla

Suomessa Evlin osakevälityksen palkkiotasoa kehittyi myönteisesti, vaikka markkinaosuus laskikin 3,5 prosentista 2,9 prosenttiin. Liikevaihdoltaan alle miljardin euron yrityksissä Evli oli 8,7 prosentin markkinaosuudellaan markkinoiden toiseksi suurin välittäjä Suomessa. Ruotsissa osakevälityksen palkkiotasoa lähes kaksinkertaistui.

Baltiassa Suprema Securities on erittäin vahva osakevälittäjä. Sen markkinaosuus on noin 50 prosenttia kaikissa Baltian maissa. Jatkossa Evli pyrkii Baltian markkinoilla kehittämään erityisesti sijoitustutkimustaan.

Keski-Euroopan toiminta kehittyi myönteisesti vuonna 2005. Suhteet vanhoihin asiakkaisiin syvenivät entisestään. Lisäksi sekä asiakasmäärä että Evlin järjestämien roadshow- ja analyttikotapaamisten lukumäärä kasvoi selvästi. Keski-Euroopan ja jatkossa myös Iso-Britannian markkinat tarjoavat Evlille merkittävää kasvupotentiaalia.

Evlin osakkuusyhtiö Nordic Partnersille vuosi oli erinomainen. Sen liikevaihto kasvoi 37 prosenttia USD 8,5

miljoonasta USD 11,6 miljoonaan, ja se vahvisti edelleen asemaansa yhtenä Pohjois-Amerikan johtavista pohjoismaisten osakkeiden välittäjistä.

Sijoitustutkimus ylsi erinomaisiin tuloksiin

Yhtiöseurannan laajentaminen, kokeneiden analyttikoiden rekrytointi, analyttikoiden asiakasaktiivisuuden kasvattaminen ja entistä selkeämmin kantaottavat suositukset loivat pohjan Evlin sijoitustutkimuksen erinomaisille tuloksille vuonna 2005. Evli sijoittui parhaimmiston useissa analyysien laatua ja suositusten tarkkuutta arvioineissa kansainvälisissä tutkimuksissa. Tämä johti luonnollisesti asiakkaiden lisääntyneeseen kiinnostukseen Evlin analyysijä kohtaan ja sitä kautta myös uusiin asiakkaisiin.

Tulevaisuudessa tutkimusta suunnataan yhä enemmän toimialaosaamisen syventämiseen sekä yhtiöiden pysyvien menestystekijöiden analysointiin ja niiden aktiiviseen viestittämiseen asiakkaille. Seurattavien pörssi-yhtiöiden määrää kasvatetaan edelleen Ruotsissa ja Baltian maissa, ja sijoitustutkimuksen toimintatapoja ja työkaluja harmonisoidaan edelleen parhaiksi todettujen käytäntöjen mukaisesti.

Uusi organisaatio käyttöön vuoden 2006 alussa

Vuoden 2006 alussa Pääomamarkkinat otti käyttöön uuden asiakaspalvelua selkiyttävän ja tehostavan organisaatiomallin. Asiantuntijat on jaettu maantieteellisiin ryhmiin, joissa he palvelevat kyseisellä alueella toimivia asiakkaita tarjoten heille kaikkia Pääomamarkkinoiden palveluja. Asiantuntijaryhmät erikoistuvat Suomen, Ruotsin, Viron, Latvian, Liettuan ja Puolan kotimaan osakemyyntiin, kansainväliseen osakemyyntiin sekä pohjoismaisten ja baltialaisten osakkeiden myyntiin pohjoismaisille asiakkaille (Nordic Partners).

Lisäksi kullekin asiakkaalle nimetään oma asiakassuhteesta vastaava yhteyshenkilö. Asiantuntijaryhmille ja yhteyshenkilöille määritellään henkilökohtaiset palvelutasoa ja toiminnan tuloksia koskevat tavoitteet. Organisaatio-uudistuksen tavoitteena on nykyisen asiakaskunnan yksilöllinen ja pitkäjänteinen palvelu sekä entistä systemaattisempi uusasiakashankinta.

Pääomamarkkinoiden asiakaskunnan ammattitaito ja vaatimustaso kasvavat vuosi vuodelta. Organisaatio-uudistus tarjoaa yksikön kokeneille asiantuntijoille erinomaiset edellytykset kehittää yksikön palvelutasoa ja tarjota ennakkoluulottomia ja älykkäitä ratkaisuja asiakkaiden sijoitustarpeisiin.



Osakemyynti ja sijoitustutkimus palvelevat avainasiakkaita tiiviissä yhteistyössä tarjoten heille laadukkaaseen yhtiö- ja markkinainformaatioon sekä sijoitustutkimukseen nojautuvia ideoita.

EVLIN MERKITTÄVIMPIÄ OSAKE-ERIEN MYYNTEJÄ VUONNA 2005

- Virolainen Hansapank AS: 9,9 % osakkeista, kaupan arvo 423 miljoonaa euroa
- Suomalainen Saunalahti Group Oyj: 46 % osakkeista, kaupan arvo 132,6 miljoonaa euroa
- Norjalainen Sinvest ASA: 37 % osakkeista, kaupan arvo 73,4 miljoonaa euroa*
- Suomalainen Finnlines Oyj: 11,9 % osakkeista, kaupan arvo 67 miljoonaa euroa

- Ruotsalainen Skandia Försäkrings AB: 0,7 % osakkeista, kaupan arvo 30,5 miljoonaa euroa
- Norjalainen Stolt Offshore SA: 10,6 % osakkeista, kaupan arvo 16,1 miljoonaa euroa*
- Virolainen AS Baltika: 34,6 % osakkeista, kaupan arvo 13,8 miljoonaa euroa
- Ruotsalainen Pergo AB: 5,2 % osakkeista, kaupan arvo 8 miljoonaa euroa

* Evlin yhteisyrityksen Nordic Partnersin tekemä kauppa



Corporate Finance

Vilkas yritysjärjestelyjen vuosi

Evlin Corporate Finance -yksikön kilpailuetu perustuu sen kykyyn yhdistää asiakkaan liiketoiminnan haasteet yksityisten ja julkisten osakemarkkinoiden tarjoamiin mahdollisuuksiin. Yksikön erikoistumisen kautta saavutettu vahva toimialaosaaminen sekä onnistunut yhteistyö ulkopuolisen senior advisor -verkoston kanssa tuottivat hyviä tuloksia vuonna 2005.

Corporate Finance -yksikön kehitys oli kaksijakoista vuonna 2005: Baltian maissa ja Ruotsissa saavutettiin erinomaisia tuloksia. Suomessa, missä markkinatilanne oli vaikeampi, kehitys ei ollut yhtä vahvaa. Hyvin hiljaisen alkuvuoden jälkeen markkinatilanne parantui kuitenkin myös Suomessa, ja Corporate Finance -yksikön tarjous- ja toimeksiantokanta kasvoi huomattavasti loppuvuotta kohti.

Yksikön liikevaihto kasvoi lähes 61 prosenttia ja toimeksiantojen lukumäärä 33 prosenttia edellisvuodesta. Suomessa ja Ruotsissa toiminta keskittyi yritysjärjestelyihin ja -kauppoihin. Baltian maissa järjestettiin runsaasti myös arvopapereiden liikkeeselaskuja.

Kilpailukykyä parantavia uudistuksia

Corporate Finance -yksikön merkittävin kehitysprosessi vuonna 2005 oli erilaisten kumppaniverkoston käytön lisääminen. Näistä merkittävin on Evlin senior advisor -verkosto, jonka jäsenet ovat kokeneita eri toimialojen ja markkinoiden ammattilaisia. He ovat tuoneet Corporate Finance -yksikölle erittäin arvokkaita näkemyksiä, toimialaosaamista ja kontakteja. Läheinen yhteistyö senior advisor -verkoston kanssa onkin osoittautunut erinomaisesti toimintatavaksi.

Laajentaakseen läsnäoloaan Ruotsin corporate finance -markkinoilla Evli avasi toimiston Malmössä. Tämä on Evlille tärkeä edistysaskel, sillä monet Corporate

Finance –yksikön kohderyhmään kuuluvat ruotsalaisyhtiöt sijaitsevat maan eteläosassa. Myös Evliä kiinnostavat Tanskan markkinat voidaan jatkossa hoitaa Malmön toimiston kautta.

Toimialaerikoistumista terävöitettiin

Korkeatasoinen neuvonantopalvelu edellyttää syvällistä asiakastoimialojen tuntemusta, asiakasyritysten tavoitteiden ja strategioiden ymmärtämistä sekä kykyä yhdistää ne pääomamarkkinoiden tarjoamiin mahdollisuuksiin. Kyetäkseen vastaamaan näihin haasteisiin Evlin Corporate Finance –yksikkö on valinnut toimintatavakseen tiukan toimialaerikoistumisen.

Yksikkö erikoistuu niihin toimialoihin, joissa se Evlin yksiköiden muodostaman osaamis- ja palvelukokonaisuuden pohjalta voi tarjota asiakkailleen kokonaisvaltaista ja korkeatasoista palvelua ja joissa lisäksi on lähivuosina odotettavissa yritysjärjestelyjä. Yksikkö palvelee asiakkaitaan kansainvälisissä toimialaryhmissä, joihin kuuluu asiantuntijoita useista maista. Näin yksikkö voi hyödyntää sekä toimialaosaamistaan että syvällistä markkinatuntemustaan toteuttaessaan yritysjärjestelyjä ja arvopapereiden liikkeeseenlaskuja.

Vuonna 2005 yksikkö terävöitti ja vahvisti edelleen toimialaerikoistumistaan vähentämällä toimialaryhmiensä lukumäärän kahteen: teknologia, media ja tietoliikenne – (TMT) sekä terveydenhuoltoryhmiin. Tämän lisäksi yksikössä on toimialaerikoistumaton ryhmä. Vahvan yleisen corporate finance –osaamisensa ja -kokemuksensa pohjalta se vastaa kaikista muista toimialoista, joilla on Evlin toimintamaissa meneillään rakennemuutoksia, tai jotka jostain muusta syystä ovat kiinnostavia. Kiinteistötoimiala on ajankohtainen esimerkki tämäntyyppisestä toimialasta.

Evlin Corporate Finance –yksikkö keskittää myyntityönsä pieniin ja keskisuuriin toimeksiantoihin. Asiakasyritykset vaihtelevat pienistä paikallisista yrityksistä suuriin monikansallisiin yhtiöihin.

Suuria edistysaskelita Ruotsissa

Kotimarkkinoillaan Itämeren alueella Evlin Corporate Finance –yksikkö haluaa olla vahva osaaja maantieteelliset rajat ylittävissä toimeksiannoissa. Vuonna 2005 yksikkö edistyi tässä tavoitteessaan, kun sen toteuttamien kansainvälisten toimeksiantojen lukumäärä kasvoi.

Ruotsissa Evli osallistui useisiin yritysjärjestelyihin, ja vuosi oli näillä markkinoilla Corporate Finance –yksikölle

tähänastisista paras. Elokuussa Evli toimi ruotsalaisen lääkealan teknologia-yhtiö NovAseptic AB:n neuvonantajana yhdysvaltalaisen Millipore Corporationin ostaessa yhtiön koko osakekannan 720 miljoonalla Ruotsin kruunulla. Syvällisen toimialaosaamisensa ja senior advisor –verkostonsa kontaktien ansiosta Evli voitti toimeksiannon kilpailussa useita suuria pohjoismaisia investointipankkeja vastaan.

Baltian maiden aktiiviset osakemarkkinat loivat Evlille paljon suotuisia transaktiomahdollisuuksia. Evlin tytäryhtiö Suprema Securities toimi yhtenä järjestäjänä kuudessa alueen kahdeksasta osakeannista. Yksi näistä oli Tallinkin listautumisanti, joka oli alueen suurin (183 miljoonaa euroa). Suprema Securities vastasi sekä yksityishenkilöille suunnatun yleisöannin myynnistä Tallinnassa että kansainvälisestä instituutioannin myynnistä.

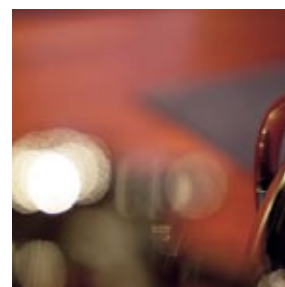
Positiivinen näkökulma vuodelle 2006

Uudistettuaan organisaationsa vuonna 2005 Evlin Corporate Finance –yksikkö hakee vuoden 2006 aikana palvelukseensa joitain uusia avainhenkilöitä vahvistamaan toimialaryhmiään. Senior advisor –konseptia kehitetään edelleen.

Markkinatilanteen odotetaan parantuvan kaikissa Evlin toimintamaissa. Tämä tarjoaa Corporate Finance –toiminnoille hyviä mahdollisuuksia huolimatta kireästä kilpailusta muiden pohjoismaisten ja kansainvälisten investointipankkien kanssa.

Listautumisantiin käynnistymistä on jo usean vuoden ajan erityisesti Suomessa rajoittanut monien listautumista harkitsevien yritysten pieni koko, tai niiden riittämättömät kasvuodotukset. Koska myös pääomasijoittajat ovat aktiivisesti etsineet uusia kohdeyrityksiä, ei tarve listautumiseen ole näille yrityksille ollut pakottava. Mikäli talouskasvu jatkuu odotetulla tavalla, on kuitenkin todennäköistä, että Pohjoismaiden listautumisanti-markkinat piristyvät.

Evli-konsernin liiketoimintayksiköiden välinen yhteistyö on vuoden aikana parantunut. Pääomamarkkinoiden tehokas myyntiorganisaatio palvelee kaikkia pohjoismaisia ja baltialaisia institutionaalisia sijoittajia. Tämä on keskeinen menestystekijä Corporate Finance yksikölle osakemarkkinoihin liittyvissä toimeksiannoissa. Evlin korkealaatuinen sijoitustutkimus kattaa kaikkien yksikön kohdeyhtiöiden seurannan.



Corporate Finance –yksikkö erikoistuu niihin toimialoihin, joissa se Evlin yksiköiden muodostaman osaamis- ja palvelukokonaisuuden pohjalta voi tarjota asiakkailleen kokonaisvaltaista ja korkeatasoista palvelua.

MERKITTÄVIMMÄT TOIMEKSIANNOT VUONNA 2005

- Elokuussa Evli toimi ruotsalaisen lääkealan teknologia-yhtiö NovAseptic AB:n neuvonantajana yhdysvaltalaisen Millipore Corporationin ostaessa yhtiön koko osakekannan 720 miljoonalla Ruotsin kruunulla.
- Evlin tytäryhtiö Suprema Securities toimi yhtenä pääjärjestäjistä kuudessa Baltian maissa järjestetyistä kahdeksasta osakeannista. Yksi näistä oli alueen suurin listautumisanti, Baltian johtavan matkustajalautta- ja risteily-yhtiö Tallinkin 183 miljoonan euron anti.
- Kesäkuussa Evli toimi neuvonantajana suomalaiselle sopimusvalmistaja KSH-Productor Oy:lle, kun ruotsalainen PartnerTech AB osti sen koko osakekannan.
- Evli toimi venäläisen pääomarahasto Quadriga Capital Russia PE Fund II:n neuvonantajana varainhankinnassa keräten loppuvuonna pohjoismaisilta sijoittajilta USD 30 miljoonaa.
- Joulukuussa Evli toimi Suomessa neuvonantajana ruotsalaiselle rakennusyhtiö Peab AB:lle sen ostaessa kaksi yritystä Suomesta.



Vastuullinen toiminta perustuu arvoihin

Vastuullinen toiminta Evlissä perustuu yhtiön arvoihin; yrittäjähenkisyyteen (Entrepreneurial spirit), hyviin asiakas- ja työtoverisuhteisiin (Valuable relationships with clients and colleagues), jatkuvaan oppimiseen ja kehittämiseen (Learning and developing continuously) sekä rehellisyyteen (Integrity). Yrittäjähenkisyys pohjautuu Evlin lähtökohtiin yrityksenä. Evlissä työntekijöitä kannustetaan sisäiseen yrittäjyyteen antamalla vastuuta ja vapautta toimia asiakkaiden kannalta parhaalla mahdollisella tavalla. Asiakas on aina kaikessa toiminnassa etusijalla, ja asiakassuhteissa painotetaan pitkäjänteisyyttä ja luottamusta. Myös työtovereiden keskinäinen kunnioitus ja arvostus on tärkeä periaate Evlissä. Henkilökunnan jatkuvan kehittämisen kautta varmistetaan, että asiakkailta on aina käytössään paras mahdollinen finanssialan asiantuntemus ja palvelu. Pankin toimintaa ohjaavat voimassaolevat lait, standardit ja monet toimintaohjeet, joiden noudattaminen on Evlissä kunnia-asia.

Sosiaalinen vastuu ja avoin vuorovaikutus

Evli kunnioittaa sekä yksilöiden että ryhmien kulttuuria, tapoja ja arvoja kaikissa seitsemässä toimintamaassaan. Liiketoiminnassa Evli täyttää toimintamaidensa kansalli-

set normit ja lakien asettamat vaatimukset. Evli pyrkii olemaan vastuullinen jäsen kaikissa yhteisöissä, joiden osana se toimii. Konsernin johtamisessa pyritään varmistamaan, että koko organisaatio tuntee konsernin linjaukset ja että kaikki konserniin kuuluvat yhtiöt toimivat yhteisen linjauksen, tavoitteiden ja ohjeiden mukaisesti.

Evlissä kannustetaan avoimeen keskusteluun ja vuorovaikutukseen kaikkien sidosryhmien kanssa.

Henkilöstön ammattitaito on Evlin menestyksen perusta

Evli haluaa olla työnantaja, jonka palveluksessa henkilöstö kokee kehittyvänsä ja oppivansa jatkuvasti uutta. Motivoinut ja sitoutunut henkilöstö tukee Evlin tavoitetta luoda asiakkaille jatkuvasti arvoa osaamisellaan. Evlin menestys perustuu tulevaisuudessakin henkilöstön ammattitaitoon ja kykyyn tuottaa uudenlaisia ratkaisuja. Henkilöstöpolitiikan tavoitteena on henkilökunnan tasavertainen kohtelu. Evli pyrkii myös tarjoamaan henkilöstölleen etuja, jotka osaltaan tukevat henkilökunnan sitoutumista.

Evli ottaa palvelukseensa ensisijaisesti henkilöitä, joilla on työkokemusta toimialalta. Lisäksi rekrytoineissa korostetaan yhteistyökykyä ja asiakaspalveluhenkisyttä.

Henkilöstöjohtamisen periaatteena on avoin ja jatkuva vuorovaikutus johdon ja henkilöstön välillä. Tätä vuorovaikutusta tuetaan sisäisellä viestinnällä ja useilla vuoden aikana järjestettävillä henkilöstötalouksilla ja tapahtumilla. Evlin johtamiskulttuuri kannustaa työntekijöitä kehittämään yhtiön liiketoimintaa ja uusia liiketoimintamahdollisuuksia yhdessä.

Vuoden 2005 aikana Evli otti käyttöön työtehtävien vaativuusluokituksen (HAY). Tämän tehtävien vaativuusluokituksen tavoitteena on mahdollistaa samantasoisten työtehtävien ja niistä maksettavien palkkojen vertailu sekä Evlin sisällä että suhteessa markkinoilla maksettaviin palkkoihin. Tämä auttaa myös koulutus- ja kehitystoimien suuntaamisessa oikeille ryhmille ja toimii hyvänä apuvälineenä henkilökohtaisessa urasuunnittelussa.

Uusi tapa kehittää osaamista

Nopeasti muuttuvilla finanssimarkkinoilla Evlin on määrätietoisesti kehitettävä osaamistaan. Edelläkävijyys vaatii jatkuvaa oppimista ja tietojen päivittämistä myös koulutautumisen kautta. Evlissä työssä oppimista tuetaan motivoivalla työilmapiirillä ja kannustamalla sisäiseen työkiertoon. Evlin liiketoiminnan tavoitteet toimivat henkilöstön kehittämisen lähtökohdina. Hyvällä perehdyttämisellä ja koulutuksella pyritään varmistamaan, että koko organisaatio toimii saumattomasti yhteisten päämäärien hyväksi.

Evli on määrittänyt strategiastaan ne kriittiset menestystekijät, joissa henkilöstön osaamisella on merkittävä rooli. Kriittisten menestystekijöiden hallintaa varten on Evliin luotu koko henkilökunnalle suunnattu koulutuskokonaisuus, Evli Academy. Sen tehtävänä on tulevaisuudessa varmistaa Evlin osaaminen valituilla liiketoiminta-alueilla ja laatia kehityssuunnitelmat eri henkilöstöryhmille. Osaamisen johtamisen tavoitteena on Evlin kilpailukykyä parantaminen ja toiminnan tehostaminen.

Henkilöstön rakenne

Vuoden 2005 lopussa Evlin henkilöstöstä 70 prosenttia työskenteli Suomessa, 8 prosenttia Ruotsissa, 21 prosenttia Baltiassa ja 2 prosenttia Luxemburgissa.

Henkilöstöstä 41 prosenttia oli naisia ja 59 prosenttia miehiä. Evlin työntekijöiden keski-ikä oli vuoden lopussa noin 35 vuotta. Henkilöstöstä 63 työskenteli myynti- ja asiakaspalvelutehtävissä ja 37 konsernin tukitoiminnoissa. Henkilöstön vaihtuvuus vuoden aikana oli 21 prosenttia.

Vuoden 2006 rekrytointitarpeet ovat lähinnä myynti- ja asiakaspalvelutehtävissä. Henkilöstömäärän kasvun odotetaan olevan maltillista vuonna 2006.

Hyvä työilmapiiri tukee työssä jaksamista

Hyvä työilmapiiri vahvistaa myönteistä yrityskulttuuria. Työhyvinvoinnilla tarkoitetaan asianmukaisia henkisiä ja fyysisiä työskentelyolosuhteita ja yleistä työssä viihtymistä. Evli pitää huolta henkilöstön työssä jaksamisesta järjestämällä myös vapaa-ajan virkistys- ja harrastustoimintaa.

Tammikuussa 2005 tehdyn työtyytyväisyystutkimuksen mukaan Evlin henkilöstön kokonaistyytyväisyys oli hyvä. Erityisesti henkilöstön vastuuntunto, sitoutuminen työhön ja keskinäinen yhteistyö saivat erinomaiset arvo-

sanat. Tutkimuksen perusteella laadittiin toimenpidesuunnitelma, jonka avulla varmistetaan, että konsernin henkilöstön työviihtyvyys parantuu entisestään.

Työhyvinvoinnin ja työterveyden edistämässä on keskitytty ongelmien ennaltaehkäisyyn. Työpaikkojen terveydelliset riskit kartoitetaan säännöllisin väliajoin. Ennakoivaan toimintaan kuuluvat Suomessa myös järjestelmälliset terveystarkastukset, jotka alkavat työhön tullessa ja jatkuvat määrävälein työntekijän ikääntyessä. Yhteenvetot terveystarkastuksista ja tehdystä riskiarvioinnista raportoidaan vuosittain.

Evllillä on myös aktiivinen ja säännöllisesti kokoontuva yhteistoimintatyöryhmä. Työryhmä miettii henkilöstön hyvinvointiin liittyviä asioita sekä valmistelee johdolle esityksiä henkilöstön hyvinvoinnin parantamiseksi ja työviihtyvyyden lisäämiseksi. Lisäksi toimikunta käsittelee ja valmistelee henkilökuntaa koskevia uusia sääntöjä ja määräyksiä.

Palaute ja kannustaminen motivoi henkilöstöä

Palaute tehdystä työstä on tärkeä kannustamisen keino. Evlissä käydään kehityskeskusteluja kaksi kertaa vuodessa kaikkien työntekijöiden kanssa. Keskustelujen tarkoituksena on arvioida päättynyttä ajanjaksoa ja asettaa henkilökohtaiset tavoitteet, jotka tukevat sekä konsernin että kunkin yksikön kokonaistavoitteita.

Kehityskeskustelujen avulla varmistetaan, että henkilöiden urakehityssuunnitelmat ovat esimiesten tiedossa ja niitä voidaan tukea sekä henkilökohtaisen koulutuksen että sisäisen työkierron avulla.

Evli huolehtii ympäristöstään

Evlin ympäristöpolitiikan tavoitteena on täyttää lakisääteiset veloitteet, edistää kierrätystä ja vähentää jätteiden määrää. Evlin toiminnan välittömät ympäristövaikutukset aiheutuvat omasta tilankäytöstä ja siihen liittyvästä energiankulutuksesta sekä toiminnan paperinkulutuksesta. Evli pyrkii välittömien ympäristövaikutusten vähentämiseen.

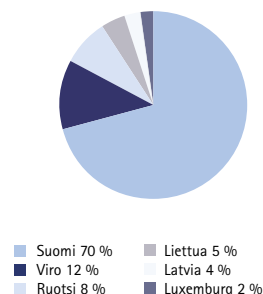
Evli pyrkii kehittämään sähköisiä liiketoimintaratkaisuja ja paperittomia prosesseja uusien tietojärjestelmähankintojen avulla. Suurin osa Evlin prosesseista on jo paperittomia.

Vuoden 2006 aikana siirrytään vastaanottamaan verkkolaskuja, ja tavoitteena on näin oleellisesti vähentää paperilaskujen määrää. Evli voi uusien järjestelmähankintojen myötä laskuttaa tulevaisuudessa itsekkin asiakkaitaan sähköisesti.

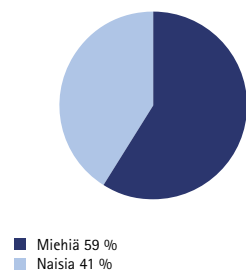
Vuoden 2004 aikana Evli muutti hankintapolitiikkaansa niin, että tavalliset tietokoneet hankitaan rahoitusyhtiön kautta. Vuokrasopimuksen mukaisesti rahoitusyhtiö hävittää vanhentuneet tietokoneet asianmukaisesti vuokrauden päätyttyä.

Yhtiö lajittelee ja kierrättää kierrätettävän ja tuhottavan materiaalin.

Henkilöstön määrä maittain 31.12.2005



Sukupuolijakauma



Hallinto ja johto

Hallinnointiperiaatteet

Evli Pankki Oyj:n hallinnoinnissa noudatetaan hyvää hallinnointitapaa ja korkeimpia eettisiä periaatteita. Pankin toiminta noudattaa Suomen osakeyhtiölakia, arvopaperimarkkinalainsäädäntöä, Rahoitustarkastuksen määräyksiä, Helsingin Pörssin vahvistettuja sääntöjä ja kulloinkin voimassa olevia erinäisiä viranomaisten vahvistamia säännöksiä. Lisäksi yhtiö noudattaa Helsingin Pörssin, Kauppakamarin sekä Teollisuuden ja Työntantajain Keskusliiton suosituksia soveltuvin osin.

Yhtiökokous

Evlin ylintä päätösvaltaa käyttävät osakkeenomistajat yhtiökokouksessa, jossa osakkeenomistajat osallistuvat yhtiön ohjaukseen ja valvontaan. Yhtiökokous kokoontuu sääntömääräisesti vähintään kerran vuodessa. Varsinainen yhtiökokous pidetään tilinpäätöksen valmistuttua hallituksen määräämänä päivänä ennen kesäkuun loppua. Varsinainen yhtiökokous vahvistaa kuluneen toimintavuoden tilinpäätöksen, päättää hallituksen jäsenen lukumäärästä ja valitsee hallituksen jäsenet. Hallituksen valitsemisen lisäksi yhtiökokouksen toimivaltaan kuuluvat osakeyhtiölain mukaan muun muassa yhtiöjärjestyksen muuttaminen, osingon määräästä päättäminen ja tilintarkastajien valinta. Jokainen Evlin osake tuottaa yhden äänen yhtiökokouksessa.

Hallitus

Varsinainen yhtiökokous valitsee hallitukseen neljästä seitsemään varsinaista jäsentä, joiden toimikausi päättyy vaalia seuraavan varsinaisen yhtiökokouksen päättyessä. Hallituksen jäsenet valitaan merkittävien osakkeenomistajien edustajista sekä ulkopuolisista, riippumattomista asiantuntijoista, joilla on monipuolista liike-elämän ja toimialan kokemusta. Hallitus valitsee keskuudestaan puheenjohtajan ja varapuheenjohtajan. Evlin nykyinen hallitus, jonka jäsenten lukumäärä tällä hetkellä on kuusi, koostuu alan asiantuntijoista ja yhdestä yhtiön suurimmista omistajista.

Evlin hallitus kokoontui vuoden 2005 aikana yhdeksän kertaa. Hallituksen jäsenten keskimääräinen osallistuminen kokouksiin oli 96 prosenttia.

Toimitusjohtaja

Evlin hallitus nimittää toimitusjohtajan ja päättää tämän palvelussuhteen ehdoista. Toimitusjohtaja hoitaa yhtiön operatiivista hallintoa osakeyhtiölain sekä hallituksen antamien ohjeiden ja määräysvallan mukaisesti.

Yhtiön toimitusjohtajana toimii kauppatieteen maisteri Henrik Andersin, s. 1960.

Johtoryhmä

Evliillä on johtoryhmä, johon vuonna 2005 kuului kahdeksan jäsentä. Yhtiön hallitus nimittää johtoryhmän jäsenet, ja johtoryhmän puheenjohtajana toimii toimitusjohtaja. Muita johtoryhmän jäseniä ovat liiketoimintojen ja yhtiön eri tukitoimintojen johtajat. Johtoryhmän kokoonpanoa voidaan laajentaa, mikäli se käsiteltävän aiheen ja asian vuoksi nähdään tarpeelliseksi.

Johtoryhmän päätehtäviä ovat toimitusjohtajan avustaminen, yhtiön toiminnan seuraaminen ja kehittäminen asetettujen tavoitteiden mukaisesti, informaation jakaminen sekä investointipäätösten valmistelu hallituksen käsittelyä varten. Johtoryhmä kokoontuu säännöllisesti kahden viikon välein.

Kaikki johtoryhmän jäsenet ovat toimitusjohtajan alaisia ja raportoivat suoraan hänelle.

Evli Investment Management Oy:n, Evli Life Oy:n ja Evli Property Investments Oy:n hallituksen puheenjohtajana sekä AS Suprema Securitiesin hallintoneuvoston puheenjohtajana toimii Henrik Andersin. Evli-Rahastoyhtiö Oy:n hallituksen puheenjohtajana toimii Claes Tallberg.

Palkat ja palkkiot

Yhtiökokous vahvistaa hallituksen jäsenten palkkiot vuosittain etukäteen. Hallitus vahvistaa toimitusjohtajan palkan ja muut edut ja päättää myös muun ylimmän johdon palkoista ja etuuksista.

Evlin ylimmän johdon palkitsemisjärjestelmän hyväksyy yhtiön hallitus. Evlin ylimmän johdon palkitsemisen muodot ovat bonuspalkkio ja osakeoptio-ohjelmat. Yhtiöllä ei ole muita palkitsemiskäytäntöjä.

Vuoden 2005 lopussa Evlin 22.3.2005 kautensa aloittaneen hallituksen jäsenet ja yhtiön toimitusjohtaja omistivat suoraan tai välillisesti omistamiensa yhtiöiden kautta noin 52,1 prosenttia yhtiön osakkeista ja 52,9 prosenttia äänimäärästä. Hallituksen jäsenet, toimitusjohtaja ja johtoryhmän jäsenet omistivat yhteensä noin 81,2 prosenttia yhtiön osakkeista ja 82,5 prosenttia äänimäärästä. Evlin johtoryhmän yhteenlaskettu prosenttiosuus kaikista ulkona olevista optio-oikeuksista vuosilta 2001 - 2002 oli 28,4 prosenttia 31.12.2005. Hallituksen jäsenillä ja toimitusjohtajalla ei ole optioita.

Sisäinen valvonta

Sisäinen tarkastus toimii toimitusjohtajan alaisuudessa ja on osa konsernin ohjaus- ja valvontajärjestelmää. Se on tarkastettavista toiminnoista riippumaton yksikkö, jonka tehtävänä on tuottaa sisäistä valvontaa, riskienhallintaa sekä toiminnan tarkoituksenmukaisuutta,

tehokkuutta, taloudellisuutta ja laatua koskevia arvioita. Evli Pankki Oyj:n hallitus, johto ja henkilökunta voivat hyödyntää arvioita toiminnan ohjauksessa, valvonnassa ja kehittämisessä.

Sisäinen tarkastus noudattaa toiminnassaan sisäisen tarkastuksen toimintaohjetta sekä kansainvälisesti hyväksytyjä sisäisen tarkastuksen eettisiä sääntöjä, käytäytymisnormeja ja ammattistandardeja (The Institute of Internal Auditors) sekä vastaavia tietojärjestelmätarkastusta koskevia ammattistandardeja (Information Systems Audit and Control Association).

Sisäinen valvonta on prosessi, johon osallistuvat organisaatiossa hallitus, johto ja muu henkilöstö. Tällä varmistetaan, että yhtiön toiminnot ovat tehokkaita ja tarkoituksenmukaisia, taloudellinen tieto on luotettavaa ja että lakia ja säännöksiä noudatetaan.

Sisäinen laskenta tuottaa tuotettavia raportteja päätoimintakokouksen varten. Lisäksi taloushallinto toimittaa kuukausittain vakioraportteja hallitukselle ja johdolle.

Yrityskulttuuri sekä yhtiön avoin ja asianmukainen tiedottaminen tukevat yhtiön toiminnan rehellisyyttä ja korkeita eettisiä tavoitteita. Yhtiön organisaation rakenne mahdollistaa liiketoiminnan suunnittelun ja toteutuksen sekä valvonnan ja seurannan niin, että asetetut tavoitteet voidaan saavuttaa.

Evli noudattaa johtamisessaan korkeinta moraalia ja etikkaa. Yhtiö valvoo jatkuvasti, että sen toiminta noudattaa kaikkia lakeja ja sääntöjä. Valvontavastuu lakien ja sääntöjen seuraamisesta on jokaisella työntekijällä sekä hallituksella ja operatiivisella johdolla. Toiminnan tueksi on julkaistu joukko erilaisia sääntöjä ja määräyksiä, joiden avulla varmistetaan se, että organisaation kaikessa toiminnassa otetaan huomioon lait ja sääntökset.

Tilintarkastajat

Evli:ssä on kaksi varsinaista tilintarkastajaa ja yksi varatilintarkastaja. Sekä varsinaisten tilintarkastajien että varatilintarkastajan on oltava Keskuskauppakamarin hyväksymiä tilintarkastajia tai tilintarkastusyhteisö.

Tilintarkastajien tehtävä päättyy vaalia seuraavan varsinaisen yhtiökokouksen päättyessä.

Evlin varsinaisina tilintarkastajina toimivat KHT Solveig Törnroos-Huhtamäki ja KHT Marcus Tötterman KPMG Oy AB:stä. Tilintarkastusyhteisö KPMG Oy Ab toimii varatilintarkastajana. Varsinaiset tilintarkastajat vastaavat tilintarkastustyön ohjeistuksesta ja koordinoinnista. Yhtiön tilintarkastajat antavat yhtiön osakkeenomistajille lain edellyttämän tilintarkastuskertomuksen yhtiön vuositilinpäätöksen yhteydessä. Lakisääteisen tilintarkastuksen pääasiallisena tehtävänä on todentaa, että tilinpäätös antaa oikeat ja riittävät tiedot yhtiön tuloksesta ja taloudellisesta asemasta kultakin tilikaudelta. Lisäksi tilintarkastajat vahvistavat vuosineljänneksittäin yhtiön osakkeen substanssiarvon.

RISKIENHALLINTA

Riskienhallinnan periaatteet

Evlin määritelmän mukaan riski on tapahtuma tai tapahtumaketju, joka vaarantaa tulonmuodostuksen lyhyellä tai pitkällä aikavälillä. Riskienhallinnan tavoitteena on tukea konsernin strategian ja tulonmuodostuksen häiriötöntä toteuttamista.

Evlin hallitus vahvistaa riskienhallinnan periaatteet, konsernin riskilimiitit sekä muut yleisohjeet, joiden mukaan riskienhallinta ja sisäinen valvonta organisoidaan Evli:ssä. Hallitus on asettanut tase- ja riskikomitean (Credalco), joka valmistelee hallitukselle riskinottoa koskevat esitykset. Credalco on asiantuntijaelin, joka ottaa kantaa ja valvoo markkina-, luotto- ja vastapuoliriskejä sekä taseen rakennetta. Credalcon jäseninä toimivat Osmo Jauri (puheenjohtaja), Henrik Andersin, Kaj Blomster, Johanna Lamminen, Bengt Wahlström (asiantuntijajäsen), Mika Kari (asiantuntijajäsen) ja Jarkko Heikkilä (sihteeri).

Riskienhallinta on toimintaa, joka on jokaisen Evlin työntekijän vastuulla. Riskienhallinnan toteuttamiseen osallistuu konsernin riskienhallintatoiminto, jota edustaa riskienhallintajohtaja.

Riskienhallinnan juokseviksi tehtäviksi on asetettu:

1. Tuoda johdon tietoisuuteen ne riskit, joilla on taloudellista merkitystä lyhyellä tai pitkällä aikavälillä
2. Optimoida riskeistä ja niiden hallinnasta aiheutuva taloudellinen rasite
3. Luoda Evlin riskinkantokykyyn suhteutettu perusta riskinotto- ja suojautumispäätöksille
4. Sitouttaa henkilökunta jatkuvaan riskienhallintatyöhön
5. Muodostaa riskienhallinnasta osa normaalia päivittäisjohtamista.

Kunkin yksikön johtaja vastaa siitä, että riskienhallinta on riittävällä tasolla. Konsernin kokonaisriskiasema raportoidaan hallitukselle kuukausittain. Riskienhallintayksikkö valvoo päivittäistä liiketoimintaa ja liiketoimintayksiköille myönnettyjen riskilimiittien noudattamista. Konsernissa toimii myös riippumaton sisäinen tarkastus, joka tarkastaa toimintoja jatkuvasti. Konsernin riskienhallintatoiminto toimii kolmessa eri roolissa:

1. Konsulttina ja kehittäjänä: esimerkiksi kehittämällä riskienhallintamenetelmiä ja -raportointia
2. Ohjaajana: esimerkiksi laatimalla tarvittavia ohjeistuksia tai kouluttamalla henkilöstöä
3. Valvojana: esimerkiksi valvomalla riskilimiittien noudattamista.

Riskikäsitteet

Evlin riskienhallinnassa riskityypit jaetaan kolmeen pääluokkaan:

1. Markkinariskit, mukaan lukien likviditeetti- ja luottoriskit
2. Operatiiviset riskit, mukaan lukien oikeudelliset, compliance- ja tietoturvariskit
3. Liiketoimintariskit.

Markkinariskit

Evlin keskeisin markkinariski on sen oman sijoitussalkun osakemarkkinariski. Vuonna 2005 riskitaso oli kohtuullinen Evlin riskinkantokykyyn nähden. Realisoituneista päivätuloksista mitattuna viiden prosentin VAR-taso (Value at Risk) oli noin 203 500 euroa eli noin 0,4 prosenttia Evlin omista varoista 31.12.2005. Tähän lukuun sisältyvät konsernin omat salkut sekä johdannaistoimintaan liittyvät markkinatakaus- ja strategiasalkut.

Valuuttoihin liittyvät riskit olivat vähäisiä. Kehittyville markkinoille suunnatut sijoitukset kasvoivat vuoden 2005 aikana. Luottokannan maltillinen kasvu sekä Treasury-yksikön lisääntynyt korkosijoitustoiminta kasvattivat korkoriskien määrää, mutta ne olivat edelleen vähäisiä verrattuna osakemarkkinariskisiin.

Koska yritys arvostaa rahoitus- ja arvopaperit käypään arvoon, sovelletaan suojauslaskentaa vähäisessä määrin.

Likviditeettiriski

Evli Pankki Oyj:n hallitus vahvistaa limiitit sitoutuneen pääoman käyttöä varten. Nämä limiittiesitykset valmistelee konsernin riskikomitea (Credalco). Evlin varainhankinnassa varaudutaan aina siihen, että sitoutuneen pääoman limiitit olisivat käytössä sataprosenttisesti. Lisäksi Evlin likviditeetti on turvattu myös ennakoimattomissa pääomankäyttötilanteissa. Sisäinen pankki vastaa likviditeettiriskien hallinnasta. Likviditeettiriskiä valvotaan konsernin riskienhallintayksikössä, joka raportoi siitä Credalcolle ja yhtiön hallitukselle.

Likviditeettiriskin pääosan muodostivat aiempien vuosien tapaan Helsingin ja Tukholman arvopaperipörseille annettavat selvitys- ja johdannaistoiminnan vakuudet, joissa päivittäinen vaihtelu voi olla huomattavaa. Konsernin varainhankinta nousi edelleen vuoden aikana ja likviditeetti on hyvä. Varainhankinnasta suurin osuus on alle vuoden mittaista ja koostuu pääosin omista sijoitustodistuksista ja talletuksista. Pitkäaikaisen varainhankinnan osuus pysyi samana vuoden aikana.

Luottoriskit

Luottoriskien hallintaa varten laadittiin vuonna 2005 erillinen, koko konsernia koskeva luottoriskistrategia. Strategia sisältää määrittelyt luotonannon periaatteista, vakuusvaatimuksista, hinnoittelusta ja maturiteeteista. Luottoriskistrategiassa on myös määritelty Evlissä käytettävä asiakkaiden ja luottojen luokittelujärjestelmä.

Markkina- ja luottoriskejä valvotaan konsernin riskienhallintayksikössä, joka raportoi niistä toimintojen johdolle, Credalcolle ja yhtiön hallitukselle.

Pankkitoiminnan luottokanta konsernin ulkopuolisille oli vuoden lopussa 36 miljoonaa euroa. Tähän sisältyy 0,05 miljoonaa euroa järjestelyjä luottoja. Järjestelyihin luottoihin ei kohdistunut luottotappiovarauksia. Sijoitus- ja asuntoluottokanta kasvoi maltillisesti alhaisella luottoriskillä. Luotonannon painopiste on suomalaisissa asiakkaissa. Evli ei rahoita yritysten kiinteitä investointeja. Konsernin riskikomitealla, Credalcolla, on valtuudet tehdä luottopäätöksiä hallituksen asettamien limiittien puitteissa.

Välitystoiminnan luottoriskit olivat toimintavuoden aikana vähäisiä.

Operatiiviset riskit

Operatiivisilla riskeillä tarkoitetaan suoraa tai epäsuoraa taloudellista tappionvaaraa, joka aiheutuu riittämättömistä tai epäonnistuneista sisäisistä prosesseista; järjestelmistä, henkilöstöstä tai ulkoisista tekijöistä. Myös oikeudelliset, compliance- ja tietoturvariskit sisältyvät operatiivisiin riskeihin. Operatiiviset riskit liittyvät täten esimerkiksi johtamisjärjestelmään, toimintaprosesseihin, tietojärjestelmiin, henkilöihin ja erilaisiin ulkoisiin tekijöihin tai uhkiin. Vastuu oman alueen operatiivisten riskien hallinnasta on kullakin toiminnolla.

Operatiivisten riskien tunnistamiseen, seurantaan ja ohjaamiseen on Evlissä kiinnitetty erityistä huomiota. Liiketoimintayksiköt toteuttavat säännöllistä itsearviointia koskien tuotteiden, palveluiden, henkilöiden, toimintaprosessien ja järjestelmien operatiivisia riskejä. Operatiivisten riskien tunnistamista, arviointia, valvontaa ja raportointia varten on laadittu erillinen, koko konsernin kattava operatiivisten riskien menettelytapaohje.

Baselin komitean vakavaraisuusmääräyksiä (Basel II) uudistetaan siten, että myös operatiivinen riski tulee osaksi minimipääomavaatimusta. Uudet määräykset tulevat voimaan vuoden 2007 alusta. Evlin tavoitteena on soveltaa uudessa vakavaraisuuslaskennassa ns. Perusmenetelmää (Basic Indicator Approach), jossa operatiivisen riskin pääomavaade perustuu kolmen edellisen vuoden bruttotuottojen keskiarvoon kerrottuna Baselin komitean asettamalla kertoimella (0,15).

Prosessit

Toimintaprosessit vanhenevat nopeasti konsernin liiketoimien laajentuessa ja kasvaessa. Keskeiset toimintaprosessit on dokumentoitu siten, että prosessien kuvauksia voidaan käyttää muun muassa perehdyttämisen ja järjestelmäkehityksen apuvälineenä. Prosessien muutuksessa ohjeistus päivitetään vastaamaan uusia toimintamalleja. Prosessit ja työohjeet käydään läpi ja niiden ajantasaisuus tarkistetaan säännöllisesti. Vastuu näiden kuvausten tekemisestä on toiminnosta vastaavalla johtajalla ja niiden noudattamista valvoo toiminnon oma valvonta ja pistokokein konsernin sisäinen tarkastus. Toimenkuvien, työnjaon ja vastuiden on oltava kirjallisesti määriteltyinä niin selkeästi, että täsmäytysten, tarkistusten ja hyväksymysten vastuuhenkilö voidaan todeta helposti.

Oikeudelliset riskit

Lainsäädännön ja oikeuskäytännön muutokset luovat yhtiön toimintaan kohdistuvia riskejä sekä suoraan lain veloitteiden muuttuessa että epäsuorasti esimerkiksi kilpailun vapautumisen kautta. Ensisijainen vastuu eri Evli-yhtiöitä koskevien erityislakien ja viranomaismääräysten noudattamisesta on aina toiminnosta vastaavalla linjajohdolla. Sama koskee myös asiakastoimeksiantojen ehtojen noudattamista. Toimiluvan ehtojen noudattamisesta vastaa kunkin toiminnon johtaja.

Konsernissa toimii Evlin hallituksen nimittämä Compliance Officer sekä Evlin johtoryhmän nimittämä Compliance-ohjausryhmä, jonka jäsenet edustavat eri liiketoimintoja. Compliance-ohjausryhmä kokoontuu säännöllisesti. Ohjausryhmän työjärjestyksen mukaiset tehtävät ovat Evli-konsernia koskevan lainsäädännön seuraaminen ja siitä liiketoimintayksiköille ja johdolle tiedottaminen, sääntelystä johtuvien toimenpiteiden jalkauttaminen, koulutuksen tarpeen arviointi ja järjestäminen sekä raportointi johtoryhmälle ja hallitukselle.

Informaatoriski

Evlin toiminta perustuu suurelta osin tietotekniikan ja tietoliikenteen hyväksikäyttöön. Yhtiön kaikkien toimintojen keskeisenä tavoitteena on eri olomuodoissa olevien tietojen tehokas, virheetön ja turvallinen käsittely. Evlin toiminnassa käsitellään ja säilytetään runsaasti eri säädösten, ohjeiden ja sopimusten perusteella salassa pidettäviä tai muun syyn vuoksi erityissuojattavia tietoaaineistoja. Niiden luottamuksellisuus, oikeellisuus ja käytettävyyys on turvattava toimintojen kaikissa vaiheissa.

Informaatoriskin hallitsemiseksi on huolehdittava tietojärjestelmien oikeasta ja luotettavasta toiminnasta ja kiinnitettävä erityistä huomiota tietokantoihin päivitetävän tiedon oikeellisuuteen sekä käyttöoikeuksien hallintaan.

Tietotekniset palvelut, kuten järjestelmätuki tai järjestelmäkehitys, ei voi vastata tietosisällön oikeellisuudesta, vaan vastuu tiedon sisällöstä on järjestelmiä käyttävillä. Tietojärjestelmiin ja tietoturvasuhteeseen liittyvien operatiivisten riskien hallintaa varten on laadittu erillinen tietoturvan ja menettelytavat kattava Tietoturvaluottelu.

Jatkuvuuden turvaaminen

Evlin toimintaa voi uhata ulkoinen tai sisäinen fyysinen tai muu kriisi. Kriisitilanne edellyttää organisaatiolta:

- etukäteisvarautumista kriisitilanteisiin
- kriisijohtamisvalmiutta
- kriisitilanteen harjoittelua.

Toiminnan jatkuvuuden turvaamiseksi Evlissä on meneillään vuoden 2005 aikana käynnistetty projekti, jossa eri toiminnoille laaditaan jatkuvuusstrategian mukaiset jatkuvuus suunnitelmat ja tietojärjestelmille toipumissuunnitelmat. Jatkuvuus suunnittelun tavoitteena on huolehtia siitä, että määriteltujen uhkakuvien toteutuessa voidaan säilyttää asetettu asiakaspalvelun ja sisäisen toiminnan taso sekä rajoittaa tappioita. Jatkuvuus- ja toipumissuunnitelmia hallinnoi konsernin Tietohallintoryhmä.

Uudet tuotteet ja palvelut

Uusien tuotteiden ja palveluiden turvallisen käyttöönoton edellytyksenä on, että ennen lopullista käyttöönottopäätöstä varmistutaan siitä, että kaikki tuotteen toteuttamiseen osallistuvat yksiköt tuntevat tehtävänsä ja ovat tuoneet liiketoiminnon tietoon mahdolliset markki-

noille tuontiin liittyvät operatiiviset tai muut riskit. Eri-tyisen huolellisesti on arvioitava riskien realisoidumisen välillisiä vaikutuksia koko konserniin. Evli-konsernin johtoryhmä on vuonna 2005 hyväksynyt erillisen ohjeen uusien tuotteiden ja palveluiden hyväksymismenettelyä ja käyttöön otosta Evlissä.

Toimintojen ulkoistaminen

Liiketoimintojen siirtäminen asiamiehen hoidettavaksi tai muu toimintojen ulkoistaminen ei vapauta ulkoistajaa vastuistaan ja velvollisuuksistaan. Evlissä on 1.1.2005 otettu käyttöön ohje periaatteista, joita on noudatettava, kun Evlin liiketoimintoja siirretään konsernin ulkopuolisen tahon hoidettavaksi. Ohjeen avulla varmistetaan, että ulkoistettujen toimintojen operatiivisten riskien hallinta ja valvonta on järjestetty Rahoitustarkastuksen määräysten mukaisesti.

Raportointi

Konsernin riskienhallinta on vastuussa koko konsernia kuvaavasta johdon riskiraportoinnista, johon sisältyy sekä numeerista että sanallista raportointia. Konsernin riskienhallintaraportointi johdolle, Credalcolle ja hallitukselle sisältää seuraavat asiat:

1. Päivittäinen raportti konsernin limiittien käyttöasteista toimintojen johdolle
2. Kuukausittainen numeerinen ja sanallinen riskiraportti sekä yhteenveto asiakasriskeistä ja limiittien käyttöasteista Credalcolle ja hallitukselle
3. Kuukausiraportti johtoryhmälle
4. Vuosittainen operatiivisen riskikartoituksen raportti toimivalle johdolle ja hallitukselle.

Tietojärjestelmien väärinkäytöstä, tai niihin kohdistuvasta häirinnästä ei syntynyt taloudellisia menetyksiä vuoden 2005 aikana.

Normaalin omaisuuden suojan lisäksi Evlillä on kattava vakuutus turva vastuu- ja rikosvahinkojen varalta. Konsernin korkean vakavaraisuuden ja hyvän riskinkantokyvyn johdosta Evli soveltaa suhteellisen korkeaa omavastuuta.

Hallitus



Kari Haavisto, s. 1941
kauppatieteiden lisensiaatti
Toiminut viimeksi finanssijohtajana
Metsäliitto-Yhtymässä
Toimii useiden suomalaisten yhtiöiden
hallituksissa
Evli Pankki Oyj:n hallituksessa vuodesta 2002

Pekka Hietala, s. 1957
kauppatieteiden maisteri
diplomi-insinööri
taloustieteen tohtori
Toimii rahoituksen professorina INSEADissa
Toimii myös konsulttina ja johdon valmennus-
ohjelmien kouluttajana useissa yhtiöissä
Evli Pankki Oyj:n hallituksessa vuodesta 2002

Tapio Hintikka, s. 1942
diplomi-insinööri
Toimii Teleste Oyj:n ja CapMan Oyj:n hallitusten
jäsenenä sekä EMTELE Oyj:n hallituksen puheen-
johtajana
Evli Pankki Oyj:n hallituksessa vuodesta 2003

Folke Husell, s. 1945
filosofian maisteri
varatuomari
Toiminut viimeksi pitkäaikaisena toimitus- ja
pääjohtajana Ålandsbanken Abp:ssä
Toimii hallituksen puheenjohtajana mm. Ahve-
nanmaan raha-automaattiyhdistyksessä
Evli Pankki Oyj:n hallituksessa vuodesta 2004

Timo Korvenpää, s. 1952
ekonomi
Toiminut viimeksi Nokia Oyj:n Networks-
yksikön talousjohtajana ja Nokia Oyj:n rahoitus-
johtajana
Pitkä kokemus asiantuntija- ja johtotehtävistä
myös pankkisektorilta
Toimii useiden yhtiöiden hallituksissa
Evli Pankki Oyj:n hallituksessa vuodesta 2003

Thomas Thesleff, s. 1951
filosofian maisteri
Yksi Evli Pankin perustajista ja hallituk-
sen puheenjohtaja
Evlän lisäksi useita muita luottamus-
tehtäviä
Evli Pankki Oyj:n hallituksessa vuodes-
ta 1985
Osakeomistus: 950 820*

** Holdingyhtiö Prandium Oyj:n kautta
perheen kanssa*

Johtoryhmä



Johanna Lamminen, s. 1966
tekniikan lisensiaatti
MBA
talousjohtaja, Evli Pankki Oyj
Evlissä elokuusta 2005
Pitkä kokemus taloushallinnon
johtotehtävistä
Toiminut viimeksi SSH:n talous-
johtajana
Optio-omistus: 8 000

Maunu Lehtimäki, s. 1967
kauppatieteiden maisteri
toimitusjohtaja, Evli Investment
Management Oy
Evlissä vuodesta 1996
Evli Investment Management Oy:n
toimitusjohtaja vuodesta 2002
16 vuoden kokemus pääoma-
markkinoilta
Osakeomistus: 31 284
Optio-omistus: 38 608

Henrik Andersin, s. 1960
kauppatieteiden maisteri
toimitusjohtaja, Evli Pankki Oyj
Yksi Evli Pankin perustajista
Yksi Evli Pankin pääomistajista
Osakeomistus: 950 820*

* Holdingyhtiö Scripofilum Oy:n
kautta

Roger Kempe, s. 1959
kauppatieteiden maisteri
varatoimitusjohtaja, Evli Pankki Oyj
Yksi Evli Pankin perustajista
Yksi Evli Pankin pääomistajista
Osakeomistus: 950 820*

* Holdingyhtiö Fincorp Oy:n kautta

Mikael Thunved, s. 1965
kauppatieteiden kandidaatti
johtaja, Corporate Finance,
Evli Pankki Oyj
Evlissä vuodesta 2002
Corporate Finance -yksikön johtaja
vuodesta 2005
13 vuoden kokemus corporate
finance -alalta
Osakeomistus: 800
Optio-omistus: 25 800

Veli-Matti Parkkonen, s. 1963
kauppatieteiden maisteri
johtaja, Pääomamarkkinat,
Evli Pankki Oyj
Evlissä vuodesta 1994
Pääomamarkkinat-yksikön johtaja
vuodesta 2004
15 vuoden kokemus pääomamark-
kinoilta
Osakeomistus: 60 402
Optio-omistus: 10 000

Osmo Jauri, s. 1960
tekniikan tohtori
kauppatieteiden maisteri
varatoimitusjohtaja, Evli Pankki Oyj
Evlissä vuodesta 2000
Evli Pankki Oyj:n varatoimitus-
johtaja syyskuusta 2005
Pitkä kokemus pankki- ja rahoitus-
alan johtotehtävistä
Osakeomistus: 10 000
Optio-omistus: 40 000

*Osake- ja optio-omistukset ovat
päivämäärältään 16.12.2005*

Yhteystiedot

SUOMI

Evli Pankki Oyj
Evli-Rahastoyhtiö Oy
Evli Investment Management Oy
Evli Life Oy

Aleksanterinkatu 19 A, 4. krs.
PL 1081
FIN-00101 Helsinki
Puhelin (09) 476 690
Faksi (09) 661 387

Evli Pankki Oyj, Corporate Finance

Aleksanterinkatu 19 A, 3. krs.
PL 1080
FIN-00101 Helsinki
Puhelin (09) 476 690
Faksi (09) 4766 9279

www.evli.com
info@evli.com
etunimi.sukunimi@evli.com

RUOTSI

Evli Bank Plc, Stockholmsfilial

Kungsträdgårdsgatan 16, 5th floor
P.O. Box 16354
SE-103 26 Stockholm
Sweden
Puhelin +46 8 407 8000
Faksi +46 8 407 8001

www.evli.com
stockholm@evli.com
etunimi.sukunimi@evli.com

LUXEMBURG

Evli Bank Plc, Luxembourg Branch
Evli Life, Luxembourg Branch

60, Grand-Rue
P.O. Box 674
L-2016 Luxembourg
Luxembourg
Puhelin +352 2647 1000
Faksi +352 2647 1196
www.evli.lu
info@evli.lu
etunimi.sukunimi@evli.lu

VIRO

AS Suprema Securities
AS Suprema Fund Management

Tartu Road 2
EE-10145 Tallinn
Puhelin +372 640 5700
Faksi +372 640 5701

www.suprema.com
suprema@suprema.com
etunimi.sukunimi@suprema.com

LATVIA

A/S Suprema
IA/S Suprema Fondi

Valnu Street 1
LV-1050 Riga
Latvia
Puhelin +371 722 8148
Faksi + 371 735 7133

www.suprema.com
suprema@suprema.com
etunimi.sukunimi@suprema.com

LIETTUA

FMI UAB Suprema

J.Jasinskio 16b
LT-01112 Vilnius
Lithuania
Puhelin +370 5 2546 720
Faksi +370 5 2546 721

www.suprema.com
suprema@suprema.com
etunimi.sukunimi@suprema.com

PUOLA

Suprema Securities S.A.

Jasna Center
Jasna 14/16a Street
00-041 Warsaw
Poland
Puhelin +48 22 345 84 00
Faksi +48 22 345 84 10

www.suprema.com
suprema@suprema.com
etunimi.sukunimi@suprema.com

USA

Nordic Partners, Inc.

488 Madison Avenue, Suite 1706
New York, NY 10022
USA
Puhelin +1 212 829 4200
Faksi +1 212 829 4201

www.nordic-partners.com
nimikirjaimet@nordic-partners.com



VALOKUVAT: MIKKO HARMA – HETKIÄ OIKEASTA ELÄMÄSTÄ

Pyrkii puhuttelevilla muotokuvillaan välittämään ainutkertaisia tunnetiloja ja hetkiä, jotka pysäyttävät katsojan. Haluaa tuoda kuvissaan esille kuvattavien aitouden ja persoonallisuuden. Kuvaa pääasiassa henkilökuvia.

Toiminut ammattivalokuvaajana viisi vuotta. Kuvannut Suomen lisäksi mm. muualla Euroopassa, Kap Verdellä ja Brasiliassa. Valmistelee ensimmäistä näyttelyään Helsinkiin vuodelle 2006, aiheena henkilökuvat.

Etusisäkannen kuva: Island of Wonder

Takasisäkannen kuva: Daydreaming

Evliäiset valokuvissa

Kansikuva ja sivu 8: Maria Kare (Varainhoito)
Niclas Henelius (Pääomamarkkinat)

Sivu 6: Susanna Vialén (Varainhoito)

Sivu 6 ja 12: Jaakko Salomaa (Sisäinen pankki)

Sivu 10: Esa Pensala (Corporate Finance)

EVLI

Evli Pankki Oyj
Aleksanterinkatu 19 A, PL 1081, 00101 Helsinki
Vaihde (09) 476 690, faksi (09) 661 387
www.evli.com