



JOUKKOVELKAKIRJAOHJELMA

14.6.2006

OHJELMAESITE / LISTALLEOTTOESITE

Tämän Evli Pankki Oyj:n joukkovelkakirjojen liikkeeseenlaskuun käytettävän velkaohjelman ("Velkaohjelma") puitteissa liikkeeseen laskettujen joukkovelkakirjojen pääomien yhteenlaskettu määrä voi olla enintään sata miljoonaa (100.000.000) euroa. Joukkovelkakirjojen pääomalle maksettava korko voi olla joko kiinteä, 0-korkoinen, vaihtuvaan viitekorkoon sidottu korko, muulla tavoin määräytyvä korko tai hyvitys, joka voi olla sidottu julkisesti noteerattuun osakkeeseen, julkisesti noteeratuista osakkeista muodostettuun koriin, yhteen tai useampaan yleisesti tunnettuun osake-, korko- tai hyödykemarkkinaindeksiin tai muuhun kohde-etuuteen, jolla käydään kauppaa julkisilla markkinoilla ja jonka arvoa laskee ja julkistaa jokin muu taho kuin Evli itse, tai edellisten yhdistelmä.

Joukkovelkakirjojen esite koostuu tästä Ohjelmaesitteestä ja viitatuista asiakirjoista täydennettynä kunkin yksittäisiin joukkovelkakirjojen liikkeeseenlaskuihin sovellettavista yksityiskohtaisista velkakirjaehdoista ("Lainakohtaiset ehdot") (yhteisesti "Esite").

Tämän Velkaohjelman puitteissa liikkeeseen laskettavat joukkovelkakirjat voidaan ottaa julkisen kaupankäynnin kohteeksi Helsingin Pörssi Oy:ssä ("Helsingin Pörssi"). Velkaohjelman puitteissa liikkeeseen laskettavia joukkovelkakirjoja voidaan myös olla ottamatta julkisen kaupankäynnin kohteeksi, mikäli Lainakohtaisissa ehdoissa on tästä maininta.

Evli Pankki Oyj

Esitteen tiedoissa voi tapahtua muutoksia tämän Esitteen päiväyksen jälkeen. Sijoittajan tulee itse seurata muutoksia. Julkisen kaupankäynnin kohteena olevien joukkovelkakirjojen osalta Liikkeeseenlaskija tiedottaa toiminnassaan tapahtuneista ja joukkovelkakirjojen ehtoihin tehtävistä muutoksista Helsingin Pörssin kulloinkin voimassa olevien sääntöjen mukaisesti. Nämä tiedotteet liitetään saatavilla olevaan Esitteeseen, ja lisäksi niistä julkaistaan tietoa Liikkeeseenlaskijan internetsivuilla.

Tiettyjen valtioiden lainsäädäntö saattaa asettaa rajoituksia tämän Esitteen levittämiseksi ja joukkovelkakirjojen tarjoamiselle tai myymiseksi. Evli edellyttää, että tämän Esitteen haltuunsa saavat henkilöt hankkivat asianmukaiset tiedot sanotuista rajoituksista sekä noudattavat niitä. Tätä Esitettä ei saa levittää tai julkaista joukkovelkakirjojen tarjoamisen yhteydessä missään valtioissa tai muissa yhteyksissä, joissa joukkovelkakirjojen tarjoaminen olisi lainvastaista. Tämä Esite ei ole tarjous myydä joukkovelkakirjoja tai pyyntö joukkovelkakirjoja koskevaksi tarjoukseksi sellaisessa valtiossa, jossa tarjous tai tarjouspyyntö olisi lainvastainen.

Tätä Esitettä ei saa julkistaa Yhdysvalloissa eikä toimittaa Yhdysvaltain kansalaisille tai Yhdysvalloissa asuville. Joukkovelkakirjaohjelman puitteissa tarjottavia joukkovelkakirjoja ei ole rekisteröity eikä niitä rekisteröidä Yhdysvaltojen vuoden 1933 arvopaperilain (Securities Act of 1933) mukaisesti, eikä niitä saa tarjota tai myydä Yhdysvalloissa, Yhdysvaltojen kansalaisille, yhdysvaltalaisille yhtiöille tai niiden lukuun. Evli Pankki Oyj:tä ei ole rekisteröity vuoden 1940 sijoituspalveluyrityslain (Investment Company Act of 1940) mukaisesti.

Tähän Esitteeseen sisältyvät muut kuin jo toteutuneita seikkoja koskevat lausumat ovat tulevaisuudennäkymiin liittyviä kannanottoja. Näitä ovat esimerkiksi arviot markkinoiden kehityksestä, arviot kasvusta ja kannattavuudesta sekä lausumat, joissa esiintyy sana "uskoa", "odottaa", "ennakoida", "arvioida" tai muu vastaava ilmaisu. Koska tällaisiin kannanottoihin sisältyy riskejä ja epävarmuuksia, toteutuneet tulokset voivat poiketa huomattavasti odotuksista. Poikkeamia saattavat aiheuttaa esimerkiksi alan olosuhteet, kuten tuotteiden ja palveluiden kysyntä, kilpailutilanne, hinnoittelu ja muut vastaavat tekijä sekä yleinen taloudellinen tilanne ja valuuttakurssien vaihtelu.

Ohjelmaesite on laadittu arvopaperimarkkinalain (26.5.1989/495) ja valtiovarainministeriön listalleottoesitteestä antaman asetuksen 452/2005 mukaisesti ja soveltaen EU:n komission asetusta (EY) 809/2004. Esitteessä on käytetty Komission asetuksen liitteitä V ja XI. Pankki täydentää esitettä siinä olevien tietojen muutoksilla, jotka tapahtuvat lainan merkintäaikana ja voivat olennaisesti vaikuttaa lainojen arvoon sijoituskohteena. Uusien liikkeeseenlaskujen yhteydessä esitettä päivitetään muuttuneilla olennaisilla tiedoilla kuten pankin osavuosisikatsauksella.

Rahoitustarkastus on hyväksynyt ohjelmaesitteen, mutta ei vastaa tietojen oikeellisuudesta.

SISÄLLYSLUETTELO

1	OHJELMAESITTEEN TIIVISTELMÄ.....	4
2	RISKITEKIJÄT.....	6
3	OHJELMAESITTEESTÄ VASTULLISET.....	8
4	ARVOPAPERIA JA LIIKKEESEENLASKUA KOSKEVAT TIEDOT.....	9
5	YLEISET LAINAEHDOT.....	10
6	LAINAKOHTAISTEN EHTOJEN MALLI.....	20
7	MUITA TIETOJA MERKITSIJÖILLE.....	21
7.1	OHJELMASSA LIIKKEESEENLASKETTAVAN LAINAN KORKO, EFEKTIIVINEN TUOTTO JA DURAATIO.....	21
7.2	VEROTUS.....	21
7.2.1	0-KORKOISET LAINAT.....	21
7.3	JÄLKIMARKKINAT.....	22
8	EVLI PANKKI OYJ:TÄ KOSKEVAT TIEDOT.....	23
8.1	YLEISIÄ TIETOJA LIIKKEESEENLASKIJASTA.....	23
8.2	HALLINTO- JA JOHTOELIMET.....	23
8.3	TIEDOT LIIKKEESEENLASKIJAN KONSERNISTA.....	24
8.4	TIEDOT LIIKETOIMINTAYKSIKÖISTÄ JA ORGANISAATIO.....	24
8.5	TIEDOT LIIKKEESEENLASKIJAN PÄÄOMASTA.....	26
8.6	TILINTARKASTAJAT.....	26
8.7	OIKEUDENKÄYNNIT JA VÄLIMIESMENETTELYT.....	26
8.8	VIIMEAIKAINEN KEHITYS.....	26
8.9	TALOUDELLISET TIEDOT.....	27
8.10	TILINTARKASTAJIEN LAUSUNTO.....	32
8.11	EVLI PANKKI OYJ:N SIIRTYMINEN IFRS-STANDARDEIHIN.....	34
9	NÄHTÄVILLÄ OLEVAT JA VIITTAMALLA SISÄLLETYT ASIKIRJAT.....	38

1 OHJELMAESITTEEN TIIVISTELMÄ

Ohjelmaesitteen tiivistelmä on sen johdanto. Sijoituspäätös joukkovelkakirjaohjelman alla liikkeeseen laskettavaan arvopaperiin on kuitenkin tehtävä perustuen koko Esitteeseen, mukaan luettuna lainakohtaiset ehdot. Ohjelmaesitteen tiedoista vastaavat henkilöt ovat vastuussa tiivistelmästä vain, jos se on harhaanjohtava, epätarkka tai epäjohdonmukainen suhteessa ohjelmaesitteen muihin osiin.

Jos ohjelmaesitteeseen sisältyviä tietoja koskeva kanne pannaan vireille Suomen ulkopuolella, kantaja saattaa tuomioistuinmaan lain nojalla joutua kustantamaan esitteen kääntämisen ennen oikeudenkäynnin alkamista.

Lainojen liikkeeseenlaskija

Evli Pankki Oyj ("Evli", "Liikkeeseenlaskija" tai "pankki"), on julkinen osakeyhtiö. Yhtiö on merkitty kaupparekisteriin 31.3.1983 ja siihen sovelletaan Suomen lakia. Yhtiön kotipaikka on Helsinki ja sen Y-tunnus on 0533755-0. Yhtiön pääkonttorin osoite on Aleksanterinkatu 19 A, 00100 Helsinki.

Yhtiön yhtiöjärjestyksen 2 §:n mukaisena toimialana on harjoittaa liikepankkina luottolaitostoiminnasta annetun lain (1607/93) mukaan talletuspankille sallittua toimintaa, johon kuuluu myös sijoituspalveluyrityksistä annetun lain (579/96) 3 §:n mukaisten sijoituspalveluiden tarjoaminen ja mainitun lain 16 §:n 1 momentin 1-6 sekä 2 momentin 1 ja 3-7 kohtien mukaisen liiketoiminnan harjoittaminen.

Evlin kanssa samaan konserniin kuuluu kuusi tytäryhtiötä sekä sivuliikkeet Ruotsissa ja Luxemburgissa. Emoyhtiön pääasiallinen liiketoiminta muodostuu välitys-, varainhoito- ja corporate finance -toiminnasta. Lisäksi se tarjoaa liiketoiminnan tukea sekä hallinnollisia ja atk-toiminnallisia palveluja liiketoimintaa harjoittaville tytäryhtiöilleen. Evli harjoittaa myös mittavaa sijoitustoimintaa ja arvopaperikauppaa omaan lukuun.

Evli Pankki Oyj konsernin taloudellista kehitystä kuvaavat tunnusluvut

(Suomen kirjanpitoperiaatteiden mukaisesti (FAS))

	2005	2004	2003	2002	2001
Liikevaihto, M€	69,2	58,6	57,8	49,2	49,6
Liikevoitto, M€	6,8	4,5	7,5	-4,8	-2,6
% liikevaihdosta	9,8	7,6	13,0	-9,8	-5,1
Tulos ennen tilinpäätössiirtoja ja veroja, M€	6,8	4,5	7,6	-4,7	-2,0
% liikevaihdosta	9,8	7,6	13,2	-9,6	-4,1
Tilikauden voitto, M€	5,3	3,3	6,1	-6,5	-4,4
% liikevaihdosta	7,7	5,6	10,5	-13,2	-8,9
Oman pääoman tuotto-% (ROE)	9,3	5,3	9,3	-6,1	-5,2
Koko pääoman tuotto-% (ROA)	0,9	0,7	1,4	-1,0	-1,5
Omavaraisuusaste, %	9,1	10,7	15,7	13,7	20,4
Tuotto-kulu -suhde	1,1	1,1	1,2	0,9	1,0
Kokoaikainen henkilöstö, ka	336	287	303	325	332

Konsernin vakavaraisuus

31.12.	2005	2004	2003	2002	2001
Omat varat, M€*)	46,4	46,0	52,6	53,5	69,6
Riskipainotetut saamiset, sijoitukset ja taseen ulkopuoliset sitoumukset, M€	282,4	230,1	175,1	153,5	102,8
Markkinariskin kattamiseksi luettavat erät, M€	6,4	5,2	4,8	2,2	2,0
Vakavaraisuussuhde, %	16,4	20,0	30,0	34,9	67,7
Evli Pankki Oyj:n vakavaraisuussuhde, %	18,0	23,0	34,5	40,3	64,3

*) sisältäen vain ensisijaiset omat varat

Tunnuslukujen laskentakaavat ovat Evli Pankki Oyj 2005 tilinpäätöksessä sivulla 26.

Liikkeeseenlaskettavat arvopaperit

Joukkovelkakirjaohjelman alla voidaan laskea liikkeeseen lainoja, joilla on sama etuoikeus kuin pankin muilla sitoumuksilla, ja debentureja joilla etuoikeus on huonompi.. Lainoihin sovelletaan alempana kohdassa 5 olevia yleisiä lainaehtoja. Lisäksi kustakin lainasta laaditaan alempana kohdassa 6 olevan mallin mukaiset lainakohtaiset ehdot. Niissä kerrotaan kunkin lainan tarkat ehdot, kuten pääoma, korko tai muu tuotto, laina-aika sekä pääoman ja koron maksupäivät. Lainan pääomalle maksettava korko voi olla joko kiinteä, 0-korkoinen, vaihtuvaan viitekorkoon sidottu korko, muulla tavoin määräytyvä korko tai hyvitys, joka voi olla sidottu julkisesti noteerattuun osakkeeseen, julkisesti noteeratuista osakkeista muodostettuun koriin, yhteen tai useampaan yleisesti tunnettuun osake-, korko- tai hyödykemarkkinaindeksiin tai muuhun kohde-etuuteen, jolla käydään kauppaa julkisilla markkinoilla ja jonka arvoa laskee ja julkistaa jokin muu taho kuin Evli itse, tai edellisten yhdistelmä.

Riskitekijät

Evlin takaisinmaksukykyyn liittyviä riskejä

Pankkitoiminnan riskeihin liittyy luottoriski eli tilanne, jossa pankin velallinen tai muu vastapuoli ei vastaa sitoumuksestaan. Markkinariskit ovat taseen ja sen ulkopuolisten erien markkina-arvojen muutoksista aiheutuvaa tulovaihtelua. Markkina-arvot muuttuvat muun muassa korkojen, valuuttakurssien ja osakekurssien sekä niiden volatiliiteettien liikkeiden myötä. Likviditeettiriski liittyy pankin jälleenrahoituksen saatavuuteen ja/tai hintaan. Operatiivisia riskejä ovat esimerkiksi puutteet liiketoiminnan menettelytavoissa tai tietojärjestelmissä, inhimilliset virheet, sisäiset ja ulkoiset rikokset tai muut väärinkäytökset sekä fyysisen omaisuuden vahingoittuminen.

Liikkeeseen laskettaviin lainoihin liittyviä riskejä

Lainojen liikkeeseenlaskijana vain Evli Pankki Oyj vastaa niiden koron tai muun tuoton sekä pääoman maksamisesta. Lainoilla ei ole vakuutta, ellei lainakohtaisissa ehdoissa toisin määrätä. Pankin maksukyvyttömyystilassa muilla kuin debentuurilainoilla on sama etuoikeus pankin jäljellä oleviin varoihin kuin pankin muillakin velkojilla. Debentureilla etuoikeus on huonompi. Arvopapereiden toteutunut arvonkehitys ei ole tae tulevaisuuden tuotosta. Sijoittaja yksin vastaa sijoituspäätöksensä taloudellisista seuraamuksista. Joukkovelkakirjaohjelman alla voidaan laskea liikkeeseen myös erilaisiin kohde-etuuksiin sidottuja lainoja. Näiden tuotto perustuu osittain tai kokonaan kohde-etuuden arvon muutokseen. Kohde-etuus voi olla esimerkiksi osake, osakekori, osakeindeksi, osakeindeksikori, valuutta tai valuuttakori tai hyödyke. Sijoittajan tulee huomata, että kohde-etuuden arvon muutos voi olla myös kielteinen, jolloin siihen perustuva tuotto jää kokonaan saamatta. Kohde-etuuden arvon muutoksen lisäksi sijoittajan saama tuotto riippuu lainan osallistumisasteesta ja kohde-etuuden arvon muutoksen laskentakaavasta (esimerkiksi lähtöarvojen ja/tai laskentahavaintojen mahdollinen keskiarvoistaminen tai erikseen määritelty tuottokatto), jotka määrittävät lainakohtaisissa ehdoissa. Jos indeksilainan emissiokurssi on ollut yli 100 tai sen merkinnästä on peritty erillinen merkintäpalkkio, voi lainan todellinen tuotto olla myös negatiivinen. Ohjelman alla voidaan laskea liikkeeseen sellaisiakin lainoja, joiden nimellispääomaa ei lainakohtaisten ehtojen mukaan kaikissa olosuhteissa makseta kokonaisuudessaan takaisin.

Lainan myynti ennen sen eräpäivää saattaa aiheuttaa myyntivoittoa tai -tappiota.

Lainan ja sen tuoton verotuskohtelussa laina-aikana tapahtuvat muutokset voivat vaikuttaa sijoittajan saamaan nettotuottoon.

2 RISKITEKIJÄT

Arvopaperisijoitukseen liittyy muun muassa alla kuvattuja riskejä. Riskit, samoin kuin muunkin ohjelmaesitteessä esitetyt tiedot, tulee ottaa huomioon sijoituspäätöstä tehtäessä.

Evli Pankki -konsernin riskienhallintaa kuvataan Evli Pankki Oyj:n vuosikertomuksessa 2005 alkaen sivulta 15.

Evli Pankki Oyj:n takaisinmaksukykyyn liittyviä riskejä

Luottoriski

Pankkitoiminnan yksi keskeinen riski on luottoriski eli tilanne, jossa pankin velallinen tai muu vastapuoli ei vastaa sitoumuksestaan. Luottoriskien hallintaa varten on koko konsernia koskeva luottoriskistrategia. Strategia sisältää määrittelyt luotonannon periaatteista, vakuusvaatimuksista, hinnoittelusta ja maturiteeteista. Luottoriskistrategiassa on myös määritetty Evlissä käytettävä asiakkaiden ja luottojen luokittelujärjestelmä.

Markkinariski

Markkinariskit ovat taseen ja sen ulkopuolisten erien markkina-arvojen muutoksista aiheutuvaa tulosvaihtelua. Markkina-arvot muuttuvat muun muassa korkojen, valuuttakurssien ja osakekurssien sekä niiden volatiliiteettien liikkeiden myötä. Mittavasta sijoitustoiminnasta ja arvopaperikaupasta johtuen, Evlin keskeinen markkinariski on sen oman sijoitussalkun osakemarkkinariski. Valuuttoihin liittyvät riskit ovat vähäisiä. Luottokannan maltillinen kasvu sekä Treasury-yksikön lisääntynyt korkosijoitustoiminta kasvattivat korkoriskien määrää, mutta ne olivat edelleen vähäisiä verrattuna osakemarkkinariskiin.

Likviditeettiriski

Likviditeettiriski liittyy pankin jälleenrahoituksen saatavuuteen ja/tai hintaan. Se voi toteutua rahoitusmarkkinoiden yleisen tilan häiriöiden tai yksittäisen luotonottajan maksukykyyn kohdistuvan epäluottamuksen johdosta. Evlin varainhankinnassa varaudutaan aina siihen, että Evlin hallituksen vahvistamat sitoutuneen pääoman limiitit olisivat käytössä sataprosenttisesti. Likviditeettiriskin pääosan muodostaa Helsingin ja Tukholman arvopaperipörssille annettavat selvitys- ja johdannaistoiminnan vakuudet, joissa päivittäinen vaihtelu voi olla huomattavaa.

Operatiiviset riskit

Operatiivisilla riskeillä tarkoitetaan suoraa tai epäsuoraa taloudellista tappiovaaraa, joka aiheutuu riittämättömistä tai epäonnistuneista sisäisistä prosesseista; järjestelmistä, henkilöistä tai ulkoisista tekijöistä. Myös oikeudelliset sekä compliance- ja tietoturvariskit sisältyvät operatiivisiin riskeihin. Operatiivisten riskien tunnistamiseen, seurantaan ja ohjaamiseen on Evlissä kiinnitetty erityistä huomiota. Liiketoimintayksiköt toteuttavat säännöllistä itsearviointia koskien tuotteiden, palveluiden, henkilöiden, toimintaprosessien ja järjestelmien operatiivisia riskejä.

Liikkeeseen laskettaviin lainoihin liittyviä riskejä

Liikkeeseenlaskija

Lainojen liikkeeseenlaskijana vain Evli Pankki Oyj vastaa niiden koron tai muun tuoton sekä pääoman maksamisesta. Lainoilla ei ole vakuutta, ellei lainakohtaisissa ehdoissa toisin määrätä. Pankin maksukyvyttömyystilassa muilla kuin debentuurilainoilla on sama etuoikeus pankin jäljellä oleviin varoihin kuin pankin muillakin velkojilla. Debentureilla etuoikeus on huonompi.

Tuotto

Arvopapereiden toteutunut arvonkehitys ei ole tae tulevaisuuden tuotosta. Sijoittaja vastaa yksin sijoituspäätöksensä taloudellisista seuraamuksista. Joukkovelkakirjaohjelman alla voidaan laskea liikkeeseen myös erilaisiin kohde-etuuksiin sidottuja lainoja. Näiden tuotto perustuu osittain tai kokonaan kohde-etuuden arvon muutokseen. Kohde-etuus voi olla esimerkiksi osake, osakekori, osakeindeksi, osakeindeksikori, valuutta tai valuuttakori tai hyödyke. Sijoittajan tulee huomata, että kohde-etuuden arvon muutos voi olla myös kielteinen, jolloin siihen perustuva tuotto jää kokonaan saamatta. Kohde-etuuden arvon muutoksen lisäksi sijoittajan saama tuotto riippuu lainan osallistumisasteesta ja kohde-etuuden arvon muutoksen laskentakaavasta (esimerkiksi lähtöarvojen ja/tai laskentahavaintojen mahdollinen keskiarvoistaminen tai erikseen määritelty tuottokatto), jotka määrittellään lainakohtaisissa ehdoissa. Jos indeksilainan emissiokurssi on ollut yli 100 tai sen merkinnästä on peritty erillinen merkintäpalkkio, voi lainan todellinen tuotto olla myös negatiivinen. Ohjelman alla voidaan laskea liikkeeseen sellaisiakin lainoja, joiden nimellispääomaa ei lainakohtaisten ehtojen mukaan kaikissa olosuhteissa makseta kokonaisuudessaan takaisin. Yksittäisiin lainoihin liittyviä erityisriskejä selvitetään lainakohtaisissa ehdoissa (ks ohjelmaesite kohta 6).

Jälkimarkkinat

Lainat ovat jälkimarkkinakelpoisia. Lainakohtaisissa ehdoissa määrätään haetaanko laina listattavaksi Helsingin Pörssiin. Laina-aikana pankki voi antaa lainalle pyydettyä takaisinostohinnan. Lainan myynti ennen sen eräpäivää saattaa aiheuttaa myyntivoittoa tai -tappiota.

Verotus

Lainan ja sen tuoton verotuskohtelussa laina-aikana tapahtuvat muutokset voivat vaikuttaa sijoittajan saamaan nettotuottoon.

3 OHJELMAESITTEESTÄ VASTULLISET

Ohjelmaesitteessä annetuista tiedoista on vastuussa Evli Pankki Oyj:n hallitus:

Thomas Thesleff, puheenjohtaja
Tapio Hintikka, varapuheenjohtaja
Kari Haavisto, jäsen
Pekka Hietala, jäsen
Folke Husell, jäsen
Timo Korvenpää, jäsen

Vakuutamme varmistaneemme riittävän huolellisesti, että ohjelmaesitteessä annetut tiedot vastaavat parhaan ymmärryksemme mukaan tosiseikkoja ja että tiedoista ei ole jätetty pois mitään asiaan todennäköisesti vaikuttavaa.

Hallitus

4 ARVOPAPERIA JA LIIKKEESEENLASKUA KOSKEVAT TIEDOT

Evli Pankki Oyj:n hallitus on 7.10.2002 pitämässään kokouksessa päättänyt perustaa Evlille toistaiseksi voimassa olevan joukkovelkakirjojen liikkeeseenlaskuun käytettävän Velkaohjelman. Velkaohjelman alaisuudessa liikkeeseen laskettujen velkakirjojen liikkeeseenlaskupäivä ja takaisinmaksupäivä/t määritellään Lainakohtaisissa ehdoissa. Kulloinkin liikkeessä olevien Velkaohjelman puitteisissa liikkeeseen laskettujen haltijavelkakirjojen kuolettamattomien pääomien yhteenlaskettu määrä voi olla enintään sata miljoonaa (100.000.000) euroa tai vastaava määrä muuna valuuttana.

Evli Pankki Oyj:n hallitus on 26.2.2004 pitämässään kokouksessaan valtuuttanut Evlin riskikomitean Credalcon päättämään yksittäisten lainojen liikkeeseenlaskuista Evlin velkaohjelman alla. Valtuutus kattaa lainaehdoista päättämisen, päätöksen yksittäisen lainan liittämiseksi Suomen Arvopaperikeskus Oy:n arvo-osuusrekisteriin ja päätöksen yksittäisen lainan pörssilistaamiseen, sekä mahdolliset muut päätökset jotka liittyvät lainan liikkeeseenlaskuun.

Evli Pankki Oyj toimii Velkaohjelman järjestäjänä. Ohjelman perusteella liikkeeseen laskettavien joukkovelkakirjojen liikkeeseenlaskujen ("Liikkeeseenlasku" tai "Laina") välittäjänä toimii Evli itse tai kulloinkin Lainakohtaisissa ehdoissa Evlin nimeämä välittäjä.

Jokaisen Lainan ehdot koostuvat kaikille Lainoille yhteisistä velkakirjojen yleisistä ehdoista ("Yleisehdot") aina soveltuvin osin ja kutakin yksittäistä Liikkeeseenlaskua koskevista ehdoista ("Lainakohtaiset ehdot"). Yleisehtoja sovelletaan, mikäli Lainakohtaisissa ehdoissa ei ole muuta määrätty. Lainakohtaisten ehtojen malli on tämän Ohjelmaesitteen kohdassa 6.

5 YLEISET LAINAEHDOT

1. Velkakirjat ja niiden muoto

Lainat ovat voimassa olevan lainsäädännön mukaisia joukkovelkakirjalainoja.

Lainat voidaan laskea liikkeeseen:

- (a) joukkovelkakirjalainoina, joilla on sama etuoikeus kuin liikkeeseenlaskijan muilla vakuudettomilla sitoumuksilla.
- (b) velkakirjalain 34 §:n 2 momentin tarkoittamina debentureina, joilla on liikkeeseenlaskijan muita sitoumuksia huonompi etuoikeus, Debentuurien etuoikeusasema määritellään lainakohtaisissa ehdoissa.

Velkakirjat voidaan laskea muodoltaan liikkeeseen:

(a) litteroitain juoksevasti numeroituina maksulipullisina haltijavelkakirjoina, jotka päivätään, numeroidaan ("Paperimuotoinen velkakirja" tai "Paperimuotoinen laina"), tai

(b) Suomen Arvopaperikeskus Oy:n arvo-osuusjärjestelmään liitettynä arvo-osuuksina ("Arvo-osuusmuotoinen velkakirja" tai "Arvo-osuusmuotoinen laina") arvo-osuusjärjestelmästä ja arvo-osuustileistä annettujen lakien ja Suomen Arvopaperikeskus Oy:n ohjeiden ja määräysten mukaisesti. Kunkin Arvo-osuusmuotoisen lainan Lainakohtaiset ehdot tai keskeiset ehdot on kirjattu arvo-osuusjärjestelmään liikkeeseenlaskutilille, tai

(c) muulla lainakohtaisissa ehdoissa määritetyllä tavalla.

Velkakirjojen muoto määritellään Lainakohtaisissa ehdoissa.

Velkakirjat lasketaan liikkeeseen Lainakohtaisissa ehdoissa määriteltynä liikkeeseenlaskupäivänä ("Liikkeeseenlaskupäivä").

Lainat numeroidaan vuosittain juoksevasti siten, että ensimmäisen Velkaohjelman puitteissa vuonna 2006 liikkeeseen lasketun Lainan numeroksi tulee I/2006.

1.1 Velkakirjojen nimellisarvo

Yksittäisen velkakirjan nimellisarvo ja valuutta määritellään aina Lainakohtaisissa ehdoissa.

Kohdassa 15 määritellyllä tavalla Evlillä on oikeus tehdä kunkin Lainan ehtoihin tarkoituksenmukaisia muutoksia, jotka eivät heikennä velkakirjojen haltijoiden asemaa, kuten jakaa pienemmiksi yksiköiksi velkakirjojen alkuperäistä nimellisarvoa (esimerkiksi kaupankäyntierien muuttuessa).

2. Ohjelman enimmäismäärä sekä Lainan pääoma

Kulloinkin liikkeessä olevien Lainojen kuolettamattomien pääomien yhteenlaskettu määrä voi olla enintään sata miljoonaa (100.000.000) euroa tai vastaava määrä muuna OECD-maassa käytössä olevana vaihdettavana valuuttana. Evli voi päättää enimmäismäärän korottamisesta tai alentamisesta.

Yksittäisen Lainan pääoma määritellään Lainakohtaisissa ehdoissa. Pääoman on kuitenkin aina oltava vähintään kaksi miljoonaa (2.000.000) euroa tai vastaava määrä muuna OECD-maassa käytössä olevana vaihdettavana valuuttana, mikäli lainalle haetaan pörssilistaus Helsingin Pörssissä. Liikkeeseenlaskija voi merkintäaikana päättää kunkin lainan pääoman korottamisesta tai alentamisesta.

3. Laina-aika

Lainan liikkeeseenlaskupäivä ja takaisinmaksupäivä/t määritellään Lainakohtaisissa ehdoissa.

4. Lainan vakuus

Lainoille ei aseteta vakuutta, mikäli Lainakohtaisissa ehdoissa ei toisin mainita. Velkakirjalain 34 §:n 2 momentin mukaan liikkeeseenlaskija taikka liikkeeseenlaskijan kanssa samaan konsolidointiryhmään kuuluva yhteisö ei saa asettaa vakuutta debentuurin maksamisesta.

5. Lainan merkintä

5.1 Lainan merkintätapa

Lainaa voi merkitä Evlissä ja/tai Lainakohtaisissa ehdoissa määritellyssä merkintäpaikassa.

Jos ei muuta ole Lainakohtaisissa ehdoissa määrätty, Lainaa merkittäessä on maksettava merkinnän nimellismäärä kerrottuna kulloinkin voimassa olevalla emissiokurssilla sekä, mikäli merkintä on tehty liikkeeseenlaskupäivän jälkeen, merkitylle Lainamäärälle Lainan ehtojen mukaan kertynyt korko Liikkeeseenlaskupäivän ja merkinnän maksupäivän väliseltä ajalta lisättynä mahdollisella merkintäpalkkiolla. Merkittäessä Lainaa ensimmäisen koronmaksupäivän jälkeen muuna kuin koronmaksupäivänä merkitsijän on maksettava kertynyt korko kyseisen korkojakson alkamispäivän ja merkinnän maksupäivän väliseltä ajalta.

Arvo-osuusmuotoisia velkakirjoja merkittäessä noudatetaan arvo-osuusjärjestelmästä ja -tileistä annettuja lakeja ja kulloinkin voimassa olevia Suomen Arvopaperikeskus Oy:n ohjeita ja määräyksiä.

5.2 Toimenpiteet yli- ja alimerkintätilanteissa

Liikkeeseenlaskijalla on oikeus päättää erikseen toimenpiteistä mahdollisessa yli- ja alimerkintätilanteessa kuten esimerkiksi merkintöjen pienentämisestä. Liikkeeseenlaskijalla on oikeus korottaa Lainan määrää merkintäaikana tai keskeyttää Lainan merkintä.

5.3 Merkintäaika

Lainan merkintäaika on määritelty Lainakohtaisissa ehdoissa. Lainan merkintäaika voi olla myös jatkuva. Tällöin lainaa voidaan tarjota merkittäväksi jatkuvasti tai yhtenä tai useana erikseen ilmoitettavina ajankohtina.

5.4 Emissiokurssi

Lainan emissiokurssi on joko kiinteä tai vaihtuva. Emissiokurssi on määritelty Lainakohtaisissa ehdoissa. Liikkeeseenlaskija voi myös pidättää oikeuden määrittää emissiokurssin merkintäkohtaisesti.

5.5 Merkintäsitoumus

Lainalle ei ole annettu merkintäsitoumusta, ellei Lainakohtaisissa ehdoissa muuta mainita.

5.6 Merkintöjen maksu

Merkityt velkakirjat on maksettava merkinnän tekemisen yhteydessä ilmoitettavaan maksupäivään mennessä tai muulla Lainakohtaisissa ehdoissa määrättyllä tavalla.

5.7 Merkintäpalkkio

Velkakirjan merkitsemisestä voidaan periä merkintäpalkkio, jos Lainakohtaisissa ehdoissa on näin mainittu. Merkintäpalkkion suuruus määrätään Lainakohtaisissa ehdoissa.

6. Velkakirjojen luovutus

Velkakirjat luovutetaan merkintätodistusta vastaan merkitsijälle Lainakohtaisissa ehdoissa määrättyssä merkintä- tai muussa paikassa (Paperimuotoinen velkakirja) tai kirjataan merkitsijälle merkintän tekemisen yhteydessä ilmoitettavalla tavalla tämän ilmoittamalle arvo-osuustilille (Arvo-osuusmuotoinen velkakirja).

7. Korko

Lainan kulloinkin kuolettamattomalle pääomalle maksetaan joko

- (a) kiinteää korkoa,
- (b) 0-korkoa,
- (c) vaihtuvaan viitekorkoon sidottua korkoa,
- (d) muulla tavoin määräytyvää korkoa tai hyvitystä, joka voi olla sidottu julkisesti noteerattuun osakkeeseen, julkisesti noteeratuista osakkeista muodostettuun koriin, yhteen tai useampaan yleisesti tunnettuun osake-, korko- tai hyödykemarkkinaindeksiin tai muuhun kohde-etuuteen, jolla käydään kauppaa julkisilla markkinoilla ja jonka arvoa laskee ja julkistaa jokin muu taho kuin Liikkeeseenlaskija itse, tai
- (e) korkoa, joka on edellisten yhdistelmä

Korko maksetaan jälkikäteen Lainakohtaisissa ehdoissa määriteltynä päivänä tai määriteltävinä päivinä ("Koronmaksupäivät").

7.1 Kiinteä korko

Lainalle, jolle Lainakohtaisten ehtojen mukaan sovelletaan tätä ehtoa, maksetaan Lainakohtaisissa ehdoissa määriteltäviä vuotuista korkoa, joka kertyy kullekin Korkojaksolle mukaan lukien Korkojakson ensimmäinen päivä ja pois lukien Korkojakson viimeinen päivä.

Jos muuta ei ole Lainakohtaisissa ehdoissa määrätty, koronlaskuperusteena käytetään todellisten korkokauden päivien lukumäärää jaettuna vuodella, jossa on todellisten päivien mukainen määrä päiviä (Todelliset/Todelliset).

7.2 0-korkoinen Laina

Lainalle, joka Lainakohtaisten ehtojen mukaan lasketaan liikkeeseen 0-korkoisena lainana, ei kerry lainkaan korkoa laina-ajalta.

0-korkoisen velkakirjan tuotto määräytyy velkakirjan lunastushinnan suorituksen ja merkintähinnan erotuksena. Velkakirjan lunastushinta on se määrä, jonka Evli Lainan eräpäivänä maksaa velkakirjan pääomana velkakirjan haltijalle.

7.3 Vaihtuva viitekorko

Lainalle, johon Lainakohtaisten ehtojen mukaan sovelletaan tätä ehtoa 7.3, maksetaan vuotuista korkoa, joka koostuu Lainakohtaisissa ehdoissa määrittelystä vaihtuvasta viitekorosta ja marginaalista.

Vaihtuva viitekorko voi olla Euribor-korko tai muu Lainakohtaisissa ehdoissa määritelty viitekorko.

Jos Lainakohtaisissa ehdoissa on määrätty sovellettavaksi viitekorkona Euribor-korkoa, käytetään koronlaskuperusteena todellisten korkokauden päivien lukumäärää jaettuna vuodella, jossa on 360

päivää (Todelliset/360). Korko lasketaan korkojaksolle pois lukien korkojakson ensimmäinen päivä ja mukaan lukien korkojakson viimeinen päivä.

Euribor-korkoon sidottu korko määritellään ennen uuden korkojakson alkamista edellisellä korkojaksolla kaksi (2) pankkipäivää ennen kutakin Koronmaksupäivää ("Koronmääräytymispäivä"). Euribor-koron arvon määräytyminen määritellään Lainakohtaisissa ehdoissa. Tieto kullakin korkojaksolla sovellettavasta korkoprosentista on velkakirjojen haltijoiden saatavilla korkojakson alkupäivästä alkaen Liikkeeseenlaskijalta tai Välittäjältä.

7.4 Muu viitekorko tai muu peruste hyvityksen määräytymiselle

Jos tämä ehto on Lainakohtaisissa ehdoissa määrätty sovellettavaksi, käytetään viitekorkona Lainakohtaisissa ehdoissa määriteltyä muuta viitekorkoa tai muuta perustetta, joka voi olla sidottu julkisesti noteerattuun osakkeeseen, julkisesti noteeratuista osakkeista muodostettuun koriin, yhteen tai useampaan yleisesti tunnettuun osake-, korko- tai hyödykemarkkinaindeksiin tai muuhun kohdeetuuteen, jolla käydään kauppaa julkisilla markkinoilla ja jonka arvoa laskee ja julkistaa jokin muu taho kuin Liikkeeseenlaskija itse.

7.5 Koron vähimmäis- ja/tai enimmäismäärä

Jos tämä ehto on Lainakohtaisissa ehdoissa määrätty sovellettavaksi, niin Lainan ehtojen mukaan määräytyvälle vaihtuvalle viitekorolle (kohtien 7.3 tai 7.4 mukaiselle) ja sen päälle laskettavalle marginaalille on Lainakohtaisissa ehdoissa mainittu vähimmäis- tai enimmäismäärä tai molemmat.

7.6 Muu koronlaskuperuste

Mikäli Lainakohtaisissa ehdoissa on niin määrätty, voidaan koronlaskuperusteena käyttää myös jotakin seuraavaa koronlaskuperustetta tai muuta Lainakohtaisissa ehdoissa määriteltyä koronlaskuperustetta:

"Todelliset/365", jolloin Korkojakson todelliset päivät jaetaan 365:lla,

"Todelliset/360", jolloin Korkojakson todelliset päivät jaetaan 360:lla,

"30E/360" eli "Eurobond-sääntö", jolloin korkovuosi koostuu 12:sta 30:n päivän kuukaudesta (kuitenkin niin, että viimeisen Korkojakson viimeisen päivän ollessa helmikuun viimeinen päivä, ei helmikuuta muuteta 30-päiväiseksi), jotka jaetaan 360:lla,

tai

"30/360", jolloin korkovuosi koostuu 12:sta 30:n päivän kuukaudesta, jotka jaetaan 360:lla.

7.7 Korkojakso

"Korkojakso" tarkoittaa jokaista ajanjaksoa, jolle korko lasketaan. Liikkeeseenlaskupäivän ja Koronmaksupäivän, tai kahden Koronmaksupäivän, tai Koronmaksupäivän ja Lainan takaisinmaksupäivän välistä aikaa kutsutaan korkojaksoksi. Ensimmäinen Korkojakso alkaa Liikkeeseenlaskupäivänä ja päättyy ensimmäisenä Lainakohtaisissa ehdoissa määrättyä Koronmaksupäivänä. Kukin seuraava Korkojakso alkaa edellisenä Koronmaksupäivänä ja päättyy sitä seuraavana Koronmaksupäivänä.

7.8 Koron maksu

Lainan korko maksetaan Paperimuotoisessa lainassa Paperimuotoisiin velkakirjoihin liitettyjä erään-tyneitä maksulippuja vastaan.

Ellei Lainakohtaisissa ehdoissa ole toisin määrätty, Arvo-osuusmuotoisessa lainassa koron maksu suoritetaan arvo-osuusjärjestelmästä ja -tileistä annettujen lakien ja Suomen Arvopaperikeskus Oy:n kulloinkin voimassa olevien ohjeiden ja määräysten mukaisesti sille, jolla arvo-osuustilin tietojen mukaan on eräpäivänä oikeus vastaanottaa suoritus.

Evlin toimiessa Lainan ainoana Välittäjänä Paperimuotoisiin velkakirjoihin liitettyjä erääntyneitä maksulippuja lunastaa Evli Pankki Oyj, Aleksanterinkatu 19 A, 00100 Helsinki.

Jos Lainan Välittäjänä toimii muu kuin Liikkeeseenlaskija itse, lunastuspaikkana ("Lunastuspaikka") toimii Välittäjä (Lainakohtaisissa ehdoissa määriteltujen toimipisteiden kautta) tai jokin muu Lainakohtaisissa ehdoissa tarkemmin määritelty taho.

Liikkeeseenlaskija pidättää oikeuden Lunastuspaikan muuttamiseen. Jos Lunastuspaikka muuttuu kesken laina-ajan, Liikkeeseenlaskija ilmoittaa siitä velkakirjojen haltijoille jäljempänä ehdossa 15 mainitulla tavalla.

Evli pidättää itsellään oikeuden maksuasiamiehen muuttamiseen. Jos Laina nimetty maksuasiamies muuttuu kesken laina-ajan, Evli ilmoittaa niistä velkakirjojen haltijoille jäljempänä ehdossa 15 mainitulla tavalla.

Koronmaksupäivään sovelletaan ehdon 7.9 mukaista Pankkipäiväolettamaa.

7.9 Pankkipäiväolettamat

7.9.1 Vaihtuva viitekorko

Lainakohtaisissa ehdoissa määrätään Linaan sovellettava Pankkipäiväolettama, jonka mukaan Koronmaksupäivä siirtyy, mikäli se ei ole Pankkipäivä, seuraavalla tavalla:

"Seuraava", jolloin Koronmaksupäivä siirtyy lähinnä seuraavaksi Pankkipäiväksi,

"Sovellettu seuraava", jolloin Koronmaksupäivä siirtyy lähinnä seuraavaksi Pankkipäiväksi, paitsi jos seuraava Pankkipäivä on seuraavan kalenterikuukauden puolella, jolloin Koronmaksupäivä siirtyy edeltäväksi Pankkipäiväksi,

"Edeltävä", jolloin Koronmaksupäivä siirtyy lähinnä edeltäväksi Pankkipäiväksi.

7.9.2 Kiinteä korko

Kiinteäkorkoisen Lainan Koronmaksupäivän ollessa muu kuin Pankkipäivä koron maksaminen siirtyy lähinnä seuraavaan Pankkipäivään tai muuhun Lainakohtaisissa ehdoissa erikseen määriteltyyn pankkipäivään. Koron maksamisen siirtyminen ei oikeuta velkakirjan haltijaa lisäsuoritukseen.

7.9.3 Pankkipäivä

Pankkipäivä ("Pankkipäivä") on päivä, jolloin euromääräisissä maksuissa:

pankit yleisesti ovat avoinna Helsingissä, ja jona päivänä myös rahoituslaitosten välinen maksujärjestelmä TARGET (Trans-European Automated Real-Time Gross Settlement Express Transfer System) on käytössä,

ja muissa OECD-valuutan määräisissä maksuissa päivä, jolloin:

pankit yleisesti ovat avoinna Helsingissä, ja jolloin pankit yleisesti ovat avoinna kyseisen valuutan (määritelty Lainakohtaisissa ehdoissa) kotivaltiossa.

8. Pääoman takaisinmaksu

8.1 Takaisinmaksu eräpäivänä

Lainakohtaisissa ehdoissa määritelty takaisinmaksumäärä maksetaan Lainakohtaisissa ehdoissa määriteltynä takaisinmaksupäivänä tai määriteltynä takaisinmaksupäivinä, mikäli Linaa ei ole aikaisemmin maksettu takaisin ja kuoletettu.

Takaisinmaksumäärä maksetaan edellä ehdossa 7.8 mainitulla tavalla koron maksusta annettujen määräysten mukaisesti, ellei Lainakohtaisissa ehdoissa muuta mainita.

Takaisinmaksupäivään sovelletaan ehdon 7.9 mukaista Pankkipäiväoletttamaa.

8.2 Evlin oikeus ennaikaiseen takaisinmaksuun

Evliillä on oikeus maksaa ennaikaisesti takaisin jokainen Laina tai yksittäiset Lainat kokonaisuudessaan, jos Lainan koron tai pääoman maksun osalta lainsäädäntö tai Evliä sitovat viranomaisien määräykset muuttuvat Lainan liikkeeseenlaskun jälkeen niin, että Lainan tai Lainojen liikkeessä pitäminen tai maksujen suorittaminen muuttuu Evlille lain tai määräysten vastaiseksi tai Evli tulee velvolliseksi maksamaan viranomaisille tai muulle kolmannelle taholle ylimääräisiä maksuja, jotka ovat Lainan pääomaan nähden huomattavia. Evlin on vedotessaan tähän oikeuteen hankittava riippumattoman oikeudellisen asiantuntijan tai viranomaisen lausunto, joka on liitettävä jäljempänä mainittuun ilmoitukseen ennaikaisesta takaisinmaksusta.

Mikäli ehto muusta oikeudesta ennaikaiseen takaisinmaksuun on Lainakohtaisissa ehdoissa määrätty sovellettavaksi, on Evlillä, annettuaan siitä ilmoituksen, oikeus Lainakohtaisissa ehdoissa määrättyillä ehdoilla maksaa Laina tai osa Lainasta kaikkien, mutta ei vain joidenkin Joukkovelkakirjojen osalta ennaikaisesti takaisin maksupäivään tai, jos kyseessä on vaihtuvakorkoinen laina, seuraavaan Koronmaksupäivään saakka kertyvine korkoineen.

Mainitussa ilmoituksessa, joka annetaan Lainan Välittäjälle ja Lunastuspaikalle kirjeitse ja velkakirjojen haltijoille jäljempänä ehdossa 15 mainitulla tavalla, yksilöidään:

Lainan nimi, numero ja määrä, maksupäivä, jonka pitää olla vähintään 10 ja enintään 45 päivää ilmoituksen antamisesta.

Takaisinmaksumäärä (pääoma ja kertynyt korko) maksetaan ehdoissa 7.9. ja 8.1. mainitulla tavalla velkakirjan haltijalle. Mikäli Laina maksetaan osittain takaisin, suoritetaan maksu edellä mainitussa ilmoituksessa määrättävällä tavalla, ellei Lainakohtaisissa ehdoissa ole toisin määrätty.

Ennaikaisessa takaisinmaksussa pääoman määrä määräytyy seuraavasti, jos Lainakohtaisissa ehdoissa ei ole muuta määrätty:

Kiinteäkorkoinen ja vaihtuvaan viitekorkoon sidottu Laina maksetaan takaisin nimellisarvon määräisenä,

0-korkoinen laina maksetaan takaisin niin sanottuun kertyneeseen arvoonsa, joka lasketaan yhteenlaskemalla liikkeeseenlaskuhetken kurssin mukainen diskontattu pääoma ja liikkeeseenlaskuhetkellä määritellyllä ja Lainakohtaisissa ehdoissa määrättyllä kertymäkorolla (diskonttoa vastaava laskennallinen nimelliskorko määrättyllä koronlaskentaperusteella) laskettu korkokertymä,

Muuhun viitekorkoon perustuva Laina maksetaan ennaikaisesti takaisin Lainakohtaisissa ehdoissa määrättyä tapaa noudattaen. Jos Lainakohtaisissa ehdoissa on määritelty laskenta-asiamies, suorittaa tämä Lainan ennaikaisen takaisinmaksumäärän velkakirjan haltijoita sitovan laskennan.

Takaisinmaksettavalle pääomalle ei kerry korkoa Evlin ilmoittaman maksupäivän jälkeiseltä ajalta.

8.3 Joukkovelkakirjan haltijan oikeus vaatia ennaikaista takaisinmaksua

Joukkovelkakirjan haltijalla voi olla lainakohtaisissa ehdoissa määritellyillä ehdoilla ja tavalla oikeus vaatia omalta osaltaan ennaikaista takaisinmaksua.

Takaisinmaksettavalle pääomalle ei kerry korkoa velkakirjan haltijan vaatiman maksupäivän jälkeiseltä ajalta.

Vaihtuvaan viitekorkoon sidottu Laina voidaan vaatia takaisinmaksettavaksi ainoastaan jonakin Koronmaksupäivänä.

8.4 Joukkovelkakirjojen kuolettaminen

Ehtojen 8.2 ja 8.3 mukaisesti maksettuja velkakirjoja ei voi enää uudelleen myydä eikä laskea liikkeeseen vaan ne on kuolettettava.

8.5 Velkakirjojen takaisinostot

Evli voi Lainan juoksuaikana halutessaan ostaa velkakirjoja takaisin niitä sille tarjottaessa. Avoimilta markkinoilta ostettuja velkakirjoja Evli voi halutessaan pitää hallussaan, myydä kolmannelle tai kuolettaa.

9. Irtisanomisperusteet

Velkakirjan haltijalla on oikeus vaatia, että Lainan pääoma ja kertynyt korko erääntyvät hänen hallussaan olevien velkakirjojen osalta kokonaisuudessaan takaisinmaksettavaksi aikaisintaan kymmenen (10) Pankkipäivän kuluttua siitä, kun Evli on vastaanottanut asiaa koskevan kirjallisen vaatimuksen, jos jokin seuraavista tässä kohdassa mainituista irtisanomisperusteista on olemassa vaatimuksen vastaanottopäivänä ja vaadittuna eräpäivänä;

(a) erääntynyttä ja lunastettavaksi esitettyä maksulippua ei ole lunastettu (Paperimuotoinen velkakirja) tai erääntynyttä korkoa tai pääomaa ei ole suoritettu (Arvo-osuusmuotoinen velkakirja) seitsemän (7) Pankkipäivän kuluessa eräpäivästä, tai eräpäivän sattuessa pyhäpäiväksi, ensimmäisestä eräpäivän jälkeisestä Pankkipäivästä, paitsi mikäli lunastamatta jättäminen on aiheutunut ehdossa 11 tarkoitetusta syystä,

(b) Evlin muu vähintään 20.000.000 euron tai sen ulkomaan rahan vasta-arvon määräinen velka erääntyy ennenaikaisesti takaisinmaksettavaksi Evlin laiminlyönnin tai sopimusrikkomuksen takia tai jos tällaisen velan pääomaa tai korkoa ei makseta takaisin viimeistään eräpäivänä tai eräpäivän jälkeisenä alkuperäisten sopimusehtojen mukaisena maksuajan pidennysaikana. Velkakirjan haltijalla ei kuitenkaan ole irtisanomisoikeutta edellä mainitun sopimusrikkomuksen perusteella, mikäli Evli on vilpittömässä mielessä kiistänyt tuomioistuimessa tai väliesmenettelyssä sopimusrikkomuksen perusteen eikä asiassa ole annettu lainvoimaista tuomiota tai päätöstä,

(c) Evli asetetaan selvitystilaan tai konkurssiin.

10. Duraatio

Jokaisen yksittäisen Lainan duraatio on määritelty Lainakohtaisissa ehdoissa. Duraatio on lainan koron ja pääoman maksujen nykyarvoilla painotettu laina-ajan keskiarvo.

Lainan efektiivinen tuotto ja duraatio on laskettu pääomamarkkinoilla yleisesti käytetyllä nykyarvomenetelmällä. Duraation laskentakaava on:

$$D = \sum_{t=1}^n t * \frac{CF_t / (1 + y)^t}{P}$$

missä: D = duraatio
P = velkakirjan hinta
CF = kassavirta
t = aika
y = tuotto

11. Velkojienkokous

Evlin hallituksella on oikeus kutsua koolle Lainan velkakirjojen haltijoiden kokous ("Velkojienkokous") päättämään Lainan ehtojen muuttamisesta taikka muista jäljempänä mainituista seikoista.

Kokouskutsu Velkojienkokoukseen on julkaistava vähintään 10 päivää ennen kokouspäivää ehdon 15 mukaisesti. Kokouskutsussa on mainittava kokouksen aika, paikka ja asialista sekä miten velkakirjan haltijan on meneteltävä voidakseen osallistua kokoukseen.

Velkojienkokous on pidettävä Helsingissä ja sen puheenjohtajan nimeää Evlin hallitus.

Velkojienkokous on päätösvaltainen, jos läsnä olevat henkilöt edustavat vähintään 75 % Lainan liikkeessä olevasta pääomamäärästä.

Mikäli Velkojienkokous ei ole päätösvaltainen 30 minuutin kuluessa kokouskutsun mukaisesta alkamisajankohdasta, kokouksen asialistan käsittely voidaan Evlin hallituksen pyynnöstä lykätä uuteen Velkojienkokoukseen, joka on pidettävä aikaisintaan 14 päivän ja viimeistään 28 päivän kuluttua. Uusi Velkojienkokous on päätösvaltainen, jos läsnä olevat henkilöt edustavat vähintään 25 % Lainan liikkeessä olevasta pääomamäärästä.

Kokouskutsu lykkäyksen takia pidettävään uuteen Velkojienkokoukseen on julkaistava samalla tavalla kuin kutsu alkuperäiseen kokoukseen. Kutsussa on lisäksi mainittava kokouksen päätösvaltaisuuden edellytykset.

Velkakirjojen haltijoiden äänioikeus määräytyy velkakirjojen pääomamäärän perusteella. Evlillä ei ole äänioikeutta Velkojienkokouksessa. Velkojienkokouksen päätös edellyttää vähintään kahta kolmasosaa (2/3) annetuista äänistä.

Evlin edustajilla tai sen valtuuttamilla henkilöillä on oikeus olla läsnä Velkojienkokouksessa ja käyttää siellä puheenvuoroja.

Velkojienkokouksella on oikeus päättää velkakirjojen haltijoita sitovasti:

- (a) Lainan ehtojen muuttamisesta sekä
- (b) suostumuksen antamisesta väliaikaiseen poikkeamiseen Lainan ehdoista.

Kaikkien velkakirjojen haltijoiden suostumusta edellyttävät kuitenkin:

- (a) Lainan pääoman ja/tai koron alentaminen,
- (b) laina-ajan pidentäminen,
- (c) Velkojienkokouksen päätösvaltaisuuden edellytysten muuttaminen, tai
- (d) Velkojienkokouksen päätöksen enemmistövaatimuksen muuttaminen.

Suostumukset voidaan antaa Velkojienkokouksessa tai muulla todistettavalla tavalla.

Velkojienkokous voi päätöksellään oikeuttaa nimetyn henkilön toteuttamaan Velkojienkokouksen päätöksen voimaansaattamiseksi tarvittavat toimenpiteet.

Velkojienkokouksen päätökset sitovat kaikkia velkakirjojen haltijoita riippumatta siitä, ovatko he olleet läsnä Velkojienkokouksessa. Velkojienkokouksen päätökset ovat sitovia myös riippumatta siitä, onko Velkojienkokouksessa päätöksestä tehty merkintä heidän Paperimuotoisiin velkakirjoihinsa tai vastaava merkintä Arvo-osuusmuotoisen velkakirjan liikkeeseenlaskutilille. Paperimuotoisten velkakirjojen haltijat ovat kuitenkin velvollisia viipymättä toimittamaan velkakirjat Evlille tai sen määräämälle, joka tekee velkakirjoihin merkinnän Velkojienkokouksen päätöksestä. Lisäksi velkakirjojen haltijat ovat velvolliset ilmoittamaan velkakirjojen myöhemmille siirronsaajille Velkojienkokouksen päätöksestä.

12. Ylivoimainen este

Evli, Välittäjä, Lunastuspaikka ja Suomen Arvopaperikeskus Oy eivät vastaa vahingosta, joka aiheutuu

- (a) viranomaisen toimenpiteestä, sodasta tai sodan uhasta, kapinasta tai kansalaislevottomuudesta,
- (b) edellä mainituista tahoista riippumattomasta ja niiden toimintaan olennaisesti vaikuttavasta häiriöstä posti- tai puhelinliikenteessä, sähköviestinnässä, taikka sähkövirran saannissa,
- (c) edellä mainittujen tahojen toiminnon tai toimenpiteen keskeytymisestä tai viivästyisestä tulipalon tai siihen verrattavan muun onnettomuuden vuoksi,
- (d) edellä mainittujen tahojen toimintaan olennaisesti vaikuttavasta työtaistelutoimenpiteestä silloin, kun se koskee vain osaa edellä mainittujen tahojen toimihenkilöistä ja huolimatta siitä, ovatko edellä mainitut tahot siihen osallisena vai ei, tai
- (e) muusta näihin verrattavasta ylivoimaisesta esteestä tai vastaavanlaisesta syystä johtuvasta edellä mainittujen tahojen liiketoiminnan kohtuuttomasta vaikeutumisesta.

13. Kadonneet maksuliput

Paperimuotoisten velkakirjojen kadonneita ja turmeltuneita maksulippuja voidaan kuolettaa asiakirjain kuolettamisesta 14. päivänä elokuuta 1901 annetun lain säätämässä järjestyksessä, tai sen sijaan tulleen voimassaolevan lain säätämässä järjestyksessä.

14. Vanhentuminen

Ellei erääntynyttä saatavaa ole vaadittu maksettavaksi kolmen (3) vuoden kuluessa sen erääntymisestä, on oikeus maksun saantiin menetetty. Yleisestä kolmen vuoden vanhentumisajasta poikkeuksen muodostavat Paperimuotoiset velkakirjojen maksuliput, joiden vanhentumisesta on säädetty Velkakirjalain 25 §:ssä. Tällöin mikäli maksulipun erääntymispäivästä on kulunut viisi (5) vuotta ilman että lippua on esitetty velallisen lunastettavaksi, ei maksulippu ole enää voimassa.

15. Ilmoitukset

Kaikki velkakirjoja koskevat ilmoitukset saatetaan velkakirjojen haltijoiden tietoon kirjallisesti. Mikäli haltijat eivät ole Evlin tiedossa, ilmoitus saatetaan velkakirjojen haltijoiden tietoon julkaisemalla ilmoitus Helsingissä päivittäin ilmestyvässä valtakunnallisessa, lehdessä tai lainakohtaisissa ehdoissa määritetyllä muulla tavalla. Arvo-osuusrekisterin pitäjät voivat antaa lainaan liittyviä ilmoituksia myös arvo-osuusjärjestelmän kautta. Ilmoituksen katsotaan tulleen velkojen tietoon, kun se on julkaistu edellä mainitun mukaisesti.

Kirjallisen ilmoituksen katsotaan tulleen velkakirjojen haltijoiden tietoon seitsemäntenä päivänä siitä, kun se on jätetty postin kuljetettavaksi. Päivälehdessä julkaistun ilmoituksen katsotaan tulleen velkakirjojen haltijoiden tietoon silloin, kun se on julkaistu edellä mainitulla tavalla.

16. Pörssilistaus

Mikäli Lainakohtaisissa ehdoissa on määrätty, että yksittäinen Laina listataan, tullaan pörssilistausta koskeva hakemus jättämään Helsingin Pörssille Lainan merkintäajan päättymisen tai merkinnän keskeyttämisen jälkeen, tai jo merkintäajan kuluessa, jos merkintäaika on jatkuva, edellyttäen, että Laina on merkitty vähintään kaksi miljoonaa (2.000.000) euroa tai vastaava määrä muuna OECD-valuuttana. Laina, jonka merkintäaika on jatkuva, haetaan pörssilistalle edellytysten täyttymisen jälkeen. Listatun Lainan lisäliikkeeseenlaskut tullaan ilmoittamaan pörssiin listatun Lainan liikkeessä olevan määrän muutoksina.

Otettaessa velkakirjoja ("Paperimuotoinen velkakirja") pörssilistalle toimii velkakirjoihin liittyvässä rahaliikenteessä maksujen välittäjänä merkintöjä maksettaessa Suomessa toimivat talletuspankit. Velkakirjoihin liittyviä korkoja tai pääoman takaisinmaksuja suoritettaessa Evli tilittää maksun säily-

tysasiakkaan antaman tiliyhteystiedon mukaan tämän tilille Suomessa toimivaan talletuspankkiin tai muutoin suorittaa lunastuksen toimipaikassaan.

Jos Laina on Lainakohtaisissa ehdoissa määritelty laskettavaksi liikkeeseen arvo-osuusjärjestelmään liitettyinä velkakirjoina ("Arvo-osuusmuotoinen velkakirja"), välittävät Lainaan liittyviä maksuja kaikki arvo-osuuspalveluja asiakkaille tarjoavat Suomessa toimivat talletuspankit.

17. Muut ehdot

Evlillä on oikeus liittää Ohjelman mukaisesti liikkeeseenlaskettu Paperimuotoinen Laina arvo-osuusjärjestelmään, mikäli liittäminen on myöhemmin mahdollista, sekä oikeus tehdä Lainan ehtoihin tästä aiheutuvia tarkoituksenmukaisia muutoksia (mukaan luettuna ehdon 1.1 mukainen oikeus jakaa pienemmiksi yksiköiksi velkakirjojen alkuperäistä nimellisarvoa), jotka eivät heikennä velkakirjojen haltijoiden asemaa. Edellä mainittuihin muutoksiin ei tarvita ehdossa 11 mainittua Velkojienkokouksen päätöstä.

18. Sovellettava laki ja oikeuspaikka

Velkaohjelmaan ja Lainaan sovelletaan Suomen lakia. Velkaohjelmasta ja Lainasta aiheutuvat riidat ratkaistaan Helsingin käräjäoikeudessa. Jos kantaja on kuluttaja, hän voi nostaa kanteen oman kotipaikkansa yleisessä alioikeudessa.

6 LAINAKOHTAISTEN EHTOJEN MALLI

EVLI PANKKI OYJ:N VELKAOHJELMAN MUKAISEN JOUKKOVELKAKIRJALAINAN [/] LAINAKOHTAISET EHDOT

Nämä Lainakohtaiset ehdot muodostavat yhdessä Evlin Pankki Oyj:n [. .2006] päivätyn Velkaohjelman Yleisehtojen kanssa tämän Lainan ehdot. Yleisehtoja sovelletaan, mikäli näissä Lainakohtaisissa ehdoissa ei ole toisin määrätty.

Lainan nimi	[]
Liikkeeseenlaskija:	Evli Pankki Oyj
Välittäjä:	[]
Maksuasiamies/Lunastuspaikka:	[]
Liikkeeseenlaskupäivä:	[]
Lainan pääoma ja valuutta:	[]
Lainan numero:	[Lainan Ohjelman mukaan määräytyvä juokseva numerointi; muotoa #/vv]
ISIN-koodi:	[]
Velkakirjojen nimellisarvo/t ja littera	[]
Velkakirjojen muoto:	[arvo-osuusmuotoinen/paperimuotoinen/ muu]
Emissiokurssi/Liikkeeseenlaskuhinta:	[]
Liikkeeseenlaskun luonne:	[]
Takaisinmaksupäivä/t:	[]
Takaisinmaksumäärä:	[Mikäli takaisinmaksumäärä ei ole Lainan pääoman nimellisarvo, ilmoitetaan takaisinmaksuerien suuruus]
Merkintäaika:	[]
Merkintäpaikka:	[Määritellään, mikäli muu kuin Evli]
Merkinnän maksu:	[]
Merkintäpalkkio:	[Kyllä/Ei, jos Kyllä niin määritellään palkkion suuruus tai määräytymisperuste]
Velkakirjojen luovutus:	[]
Merkintäsitoumus:	[]
Vakuus:	Kyllä/Ei
Etu oikeusasema:	[Sama /Debenttuuri/ eri kuin muilla Evlin vakuudettomilla sitoumuksilla]
Korko/Hyvitys:	[Määritellään, mitä ehdoista 7.1 (Kiinteä korko), 7.2 (0-korko), 7.3 (Vaihtuva viitekorko) tai 7.4 (Muu viitekorko tai muu peruste koron määräytymiselle) sovelletaan ja määrätään vaadittavat yksityiskohdat]
Lainan efektiivinen tuotto ja duraatio:	Lainan efektiivinen vuosituotto vaihtelee emissiokurssin ja lainasta maksettavan koron/hyvityksen mukaan. Nimellisarvon ylittävistä emissiokurssista johtuen joukkovelkakirjasijoituksen tuotto voi olla myös negatiivinen. Enimmillään tappio voi olla XX % (lisätynä mahdollisella merkintäpalkkiolla).
Lähdevero:	Merkintäajan alkaessa voimassa olevan lain mukaan veron on 28 %. Korkotulojen lähdevero koskee Suomessa yleisesti verovelvollisia luonnollisia henkilöitä ja kotimaisia kuolinpesiä.
Pankkipäiväolettama:	[]
Evlin oikeus ennenaikaiseen takaisinmaksuun:	Kyllä/Ei [Jos Kyllä, niin määritellään tarpeelliset ehdot]
Joukkovelkakirjalainan haltijan oikeus vaatia ennenaikaista takaisinmaksua:	Kyllä/Ei [Jos Kyllä, niin määritellään tarpeelliset ehdot]
Ilmoitukset:	[Mikäli muu kuin Yleisehdoissa mainittu]
Pörssilistaus:	Kyllä/Ei [arvio pörssilistalle ottamisen ajankohdasta]
Liikkeeseenlaskukustannukset:	
Arvio Liikkeeseenlaskijalle kertyvästä pääomasta ja suunniteltu käyttötarkoitus:	Enintään [] . Laina on osa liikkeeseenlaskijan varainhankintaa.
Muut ehdot	[]
Lainan mahdollisia erityisriskejä	[]

Helsingissä, []. päivänä []kuuta []

EVLI PANKKI OYJ

7 MUITA TIETOJA MERKITSIJÖILLE

7.1 Ohjelmassa liikkeeseenlaskettavan lainan korko, efektiivinen tuotto ja duraatio

Evli Pankki Oyj:n velkaohjelmassa liikkeeseenlaskettavan lainan korko voi olla joko kiinteä, 0-korkoinen, vaihtuvaan viitekorkoon sidottu tai koron määräytymiselle on määrätty muu peruste, jonka mukaan korko tai lainalle maksettava hyvitys määräytyy, tai edellä mainittujen yhdistelmä.

Lainan efektiivinen tuotto riippuu kulloinkin voimassaolevasta emissiokurssista ja lainalle maksettavasta korosta. Lainan efektiivinen tuotto nousee emissiokurssia alennettaessa ja laskee emissiokurssia nostettaessa. Lainan efektiivinen tuotto ja duraatio ilmoitetaan Lainakohtaisissa ehdoissa. Efektiivinen tuotto ja duraatio lasketaan arvopaperimarkkinoilla yleisesti käytetyllä nykyarvomenetelmällä. Duraatio on Lainan koron ja pääoman maksujen nykyarvoilla painotettu laina-ajan keskiarvo. Duraation laskentakaava on esitetty ohjelman joukkovelkakirjojen Yleisehdoissa ehtokohdassa 10.

7.2 Verotus

Evli Pankki Oyj tai tämän valtuuttama tekee veronpidätyksen maksettavasta korosta kulloinkin voimassa olevien lakien ja veroviranomaisten määräysten ja ohjeiden perusteella.

Joukkovelkakirjalainaohjelman alla yleiseen liikkeeseen lasketusta lainasta maksettava korko on korkotulon lähdeveron alaista Suomessa yleisesti verovelvollisille luonnollisille henkilöille ja suomalaisille kuolinpesille. Voimassa olevan lain mukaan lähdeveron suuruus on 28 % vuodelta 2006 kertyvästä Lainalle maksettavasta korosta. Lainan pääoma ei ole edellä mainituille verovelvollisille verotuksessa veronalaista varallisuutta.

Jos velkakirja myydään laina-aikana, verotetaan mahdollista luovutusvoittoa ja saatua kertynyttä korkoa (jälkimerkkinahvyitys) pääomatulona. Vuonna 2006 pääomatulojen veroprosentti on 28 %. Liikkeeseenlaskija, pankki tai muu arvopaperinvälittäjä toimittaa saadusta jälkimerkkinahvyityksestä ennakonpidätyksen. Mahdollinen luovutustappio on vähennyskelpoinen erä myyntivuonna ja sitä seuraavana kolmena verovuonna saaduista luovutusvoitoista. Ostettaessa velkakirjoja laina-aikana maksettu jälkimerkkinahvyitys on vähennyskelpoinen erä tulonhankkimismenona pääomatulojen verotuksessa. Liikkeeseenlaskija, pankki tai muu arvopaperinvälittäjä toimittaa maksetusta jälkimerkkinahvyityksestä tiedon verohallinnolle.

Lainan pääomaa ja korkoa, josta on peritty lähdevero, ei tarvitse ilmoittaa veroilmoituksessa. Sama koskee ennakonpidätyksen kohteena ollutta jälkimerkkinahvyitystä. Mahdollinen luovutusvoitto tai tappio on sen sijaan ilmoitettava veroilmoituksessa. Muulle yhteisölle kuin yleishyödylliselle yhteisölle, samoin kuin yhtymälle, korko on veronalaista tuloa.

7.2.1 0-korkoiset Lainat

0-korkoisista Lainoista maksettava laskennallinen korko on tuloverolain alaista pääomatuloa Suomessa yleisesti verovelvollisille luonnollisille henkilöille ja suomalaisille kuolinpesille. Voimassa olevan lain mukaan pääomatulojen veroprosentti on 28 %.

Jos 0-korkoiset velkakirjat myydään laina-aikana, verotetaan mahdollista voittoa koronluonteisena tuloverolain mukaan verotettavana pääomatulona. Liikkeeseenlaskija, pankki tai muu arvopaperinvälittäjä toimittaa saadusta tuotosta ennakonpidätyksen. Mahdollinen luovutustappio on vähennyskelpoinen erä myyntivuonna ja sitä seuraavana kolmena verovuonna saaduista luovutusvoitoista.

Ostettaessa 0-korkoisia velkakirjoja laina-aikana jälkimerkkinahvyitykseltä maksettu ostohinta katsotaan 0-korkoisien velkakirjojen hankintamenoksi. 0-korkoisia velkakirjoja myöhemmin edelleen luovutettaessa tai takaisinmaksun yhteydessä ennakonpidätys toimitetaan ostohinnan ja luovutushinnan tai takaisinmaksuhinnan (lainan tai velkakirjan nimellismäärä) erotuksesta. Liikkeeseenlaskija, pankki tai muu arvopaperinvälittäjä toimittaa ennakonpidätyksestä tiedon verohallinnolle. Ennakonpidätyksen toimittamiseksi verovelvollisen tulee antaa selvitys edellä mainitusta ostohinnastaan.

Edellä olevat verotusta koskevat tiedot perustuvat Evlin velkaohjelman yleisten ehtojen laatimispäivänä voimassaoleeseen lainsäädäntöön, oikeuskäytäntöön ja verottajan tulkintaohjeisiin, joiden muutokset saattavat vaikuttaa verotukseen myös takautuvasti. Sijoittajia kehoitetaan tarvittaessa kääntymään alan asiantuntijoiden puoleen veroseuraamuksia selvittäessä.

7.3 Jälkimarkkinat

Evlin ohjelmassa liikkeeseenlaskettavat velkakirjat ovat haltijavelkakirjoja ja ne voidaan myydä edelleen kesken laina-ajan.

Mikäli Lainakohtaisissa ehdoissa on määrätty, että kyseessä oleva laina listataan, tullaan pörssilistauksesta koskeva hakemus jättämään Helsingin Pörssille lainan merkintäajan päättymisen tai merkintäajan keskeyttämisen jälkeen, tai jo merkintäajan kuluessa, jos merkintäaika on jatkuva edellyttäen, että kyseistä lainaa on merkitty vähintään kaksi miljoonaa (2.000.000) euroa tai vastaava määrä muuna OECD-valuuttana.

8 EVLI PANKKI OYJ:TÄ KOSKEVAT TIEDOT

8.1 Yleisiä tietoja liikkeeseenlaskijasta

Evli Pankki Oyj ("Evli"), on julkinen osakeyhtiö. Yhtiö on merkitty kaupparekisteriin 31.3.1983, siihen sovelletaan Suomen lakia. Yhtiön kotipaikka on Helsinki ja sen Y-tunnus on 0533755-0. Yhtiön pääkonttorin osoite on Aleksanterinkatu 19 A, 00100 Helsinki.

Yhtiön yhtiöjärjestyksen 2 §:n mukaisena toimialana on harjoittaa liikepankkina luottolaitostoiminnasta annetun lain (1607/93) mukaan talletuspankille sallittua toimintaa, johon kuuluu myös sijoituspalveluyrityksistä annetun lain (579/96) 3 §:n mukaisten sijoituspalveluiden tarjoaminen ja mainitun lain 16 §:n 1 momentin 1-6 sekä 2 momentin 1 ja 3-7 kohtien mukaisen liiketoiminnan harjoittaminen.

Yhtiö voi yhtiöjärjestyksensä puitteissa siten tarjota markkinatakaus-, arvopaperinvälitys-, emission-takaus-, emissionjärjestämis-, arvopaperikaupinta- ja omaisuudenhoitopalveluita. Lisäksi yhtiö voi tarjota arvopaperien liikkeeseenlaskuun liittyviä palveluita, sijoituskohteiden säilytys- ja hoitopalveluita, sijoituskohteita koskevaa sijoitus- ja rahoitusneuvontaa, sijoituspalveluihin liittyviä valuuttapalveluita, sekä toimia arvopaperilainsäädännön mukaisena selvitysosapuolena, sijoitusrahastolain mukaisena säilytysyhteisönä sekä arvo-osuusjärjestelmälain mukaisena tilinhoitajayhteisön asiamiehenä. Yhtiö voi myös myöntää luottoja asiakkailleen ja vastaanottaa talletuksia yleisöltä. Evli harjoittaa myös mittavaa sijoitustoimintaa ja arvopaperikauppaa omaan lukuun.

Valtiovarainministeriö on 30.8.2001 vahvistanut Evlille talletuspankin toimiluvan, jonka nojalla yhtiö voi harjoittaa liikepankkina luottolaitostoiminnasta annetun lain (1607/93) mukaan talletuspankille sallittua toimintaa, johon kuuluu myös sijoituspalveluyrityksistä annetun lain (579/96) 3 §:n mukaisten sijoituspalveluiden tarjoaminen ja mainitun lain 16 §:n 1-2 sekä 5-9 kohtien mukaisen liiketoiminnan harjoittaminen.

Evlin osakkeet eivät ole julkisen kaupankäynnin kohteena. Yhtiön toimintaa valvoo Rahoitustarkastus.

8.2 Hallinto- ja johtoelimet

Evli Pankki Oyj:n hallitus:		Hallituksessa vuodesta:
Thomas Thesleff Filosofian maisteri	Puheenjohtaja	1985
Tapio Hintikka Diplomi-insinööri	Varapuheenjohtaja	2003
Folke Husell Filosofian maisteri Varatuomari	Jäsen	2004
Pekka Hietala <i>Rahoituksen professori INSEAD</i> Kauppatieteiden maisteri Diplomi-insinööri Taloustieteiden tohtori	Jäsen	2002
Kari Haavisto Kauppatieteiden lisensiaatti	Jäsen	2002
Timo Korvenpää Ekonomi	Jäsen	2003

Hallituksen puheenjohtajan ja hallituksen jäsenten yhteystiedot ovat: Aleksanterinkatu 19 A, 00100 Helsinki.

Liikkeeseenlaskijan johtoryhmä:

Henrik Andersin Kauppatieteiden maisteri	Toimitusjohtaja
Roger Kempe Kauppatieteiden maisteri	Varatoimitusjohtaja, toimitusjohtajan sijainen
Osmo Jauri Tekniikan tohtori, Kauppatieteiden maisteri	Varatoimitusjohtaja
Johanna Lamminen Tekniikan lisensiaatti, MBA	Talousjohtaja
Maunu Lehtimäki Kauppatieteiden maisteri	Toimitusjohtaja, Evli Investment Management Oy
Veli-Matti Parkkonen Kauppatieteiden maisteri	Johtaja, Pääomamarkkinat
Mikael Thunvead Kauppatieteiden kandidaatti.	Johtaja, Corporate Finance

Johtoryhmän jäsenten työosoite on: Aleksanterinkatu 19 A, 00100 Helsinki

Hallituksen ja johdon tarkemmat tiedot ovat Evli Pankki Oyj:n vuoden 2005 vuosikertomuksessa sivuilla 18 ja 19.

Edellä mainittujen henkilöiden liikkeeseenlaskijassa hoitamien tehtävien ja heidän yksityisten etujensa tai muiden tehtävien välillä ei ole eturistiriitaa.

8.3 Tiedot Liikkeeseenlaskijan konsernista

Evli on talletuspankki, jonka kanssa samaan konserniin (jäljempänä myös "Evli-konserni") kuuluu kuusi tytäryhtiötä sekä sivuliikkeet Ruotsissa ja Luxemburgissa. Emoyhtiön pääasiallinen liiketoiminta muodostuu välitys-, varainhoito- ja corporate finance -toiminnasta, sekä sijoitustoiminnasta omaan lukuun. Lisäksi se tarjoaa liiketoiminnan tukea sekä hallinnollisia ja atk-toiminnallisia palveluja liiketoimintaa harjoittaville tytäryhtiöilleen.

Evlin tytäryhtiöt ja osakkuusyhtiöt ovat lueteltu vuoden 2005 tilinpäätöksen liitetiedoissa sivulla 10

8.4 Tiedot Liiketoimintayksiköistä ja organisaatio

Varainhoito

Evliillä on varainhoitotoimintaa Suomessa, Baltiassa, Ruotsissa ja Luxemburgissa. Evlin varainhoitopalvelu muodostuu yksilöllisestä instituutiovarainhoidosta ja Evli Private Banking -palvelusta sekä laajasta sijoitusrahastovalikoimasta. Yksikkö on määritellyt tehtäväkseen kasvattaa asiakkaidensa varallisuutta ja tarjota heille ensiluokkaista, yksilöllistä palvelua.

Instituutiovarainhoito tarjoaa ammattitaitoista varainhoidon kokonaispalvelua muun muassa vakuutusyhtiöille, eläkesäätiöille, järjestöille, kunnille ja yrityksille. Evli Private Banking on kattava varain-

hoitopalvelu yksityishenkilöille, joiden sijoitusvarallisuus on yli 300 000 euroa. Muille yksityishenkilöille tarjotaan sijoitusrahastoja, sähköisiä pankkipalveluja ja muita vakioituja rahamarkkinatuotteita. Evlin omat ja kansainvälisten yhteistyökumppaneiden palvelut sisältävät kaikki asiakkaiden keskeiset varainhoitoon liittyvät sijoitustarpeet.

Pääomamarkkinat

Pääomamarkkinat-yksikkö toimii arvopaperivälittäjänä Suomen, Ruotsin ja Baltian markkinoilla palvelun aktiivisesti alueelle sijoittavia kansallisia ja kansainvälisiä instituutioita. Arvopaperivälitys jakautuu kolmeen liiketoiminta-alueeseen: osakevälitykseen, johdannaisvälitykseen sekä markkinatakaus- ja trading-toimintaan. Välitystoiminta perustuu Evlin korkeatasoiseen sijoitustutkimukseen.

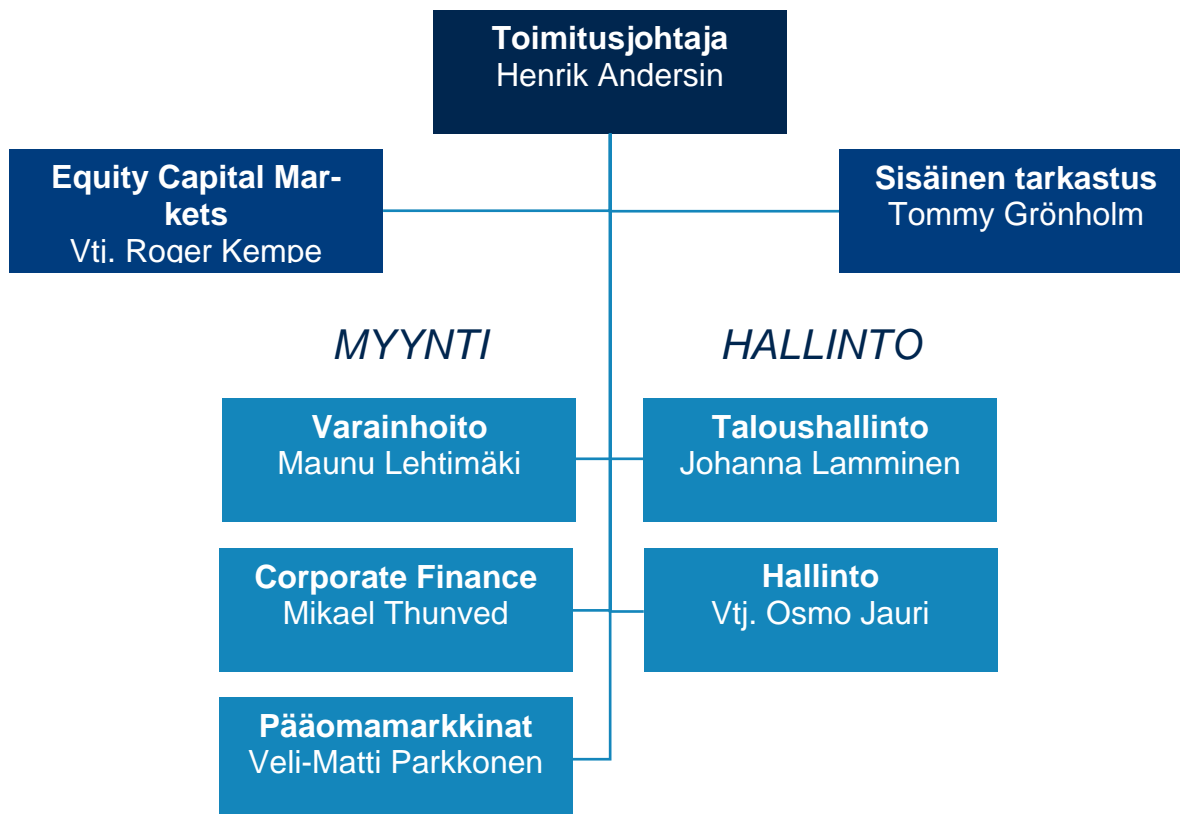
Pääomamarkkinat-yksikön kokeneet asiantuntijat palvelevat asiakkaita kansainvälisissä ryhmissä seitsemässä maassa. Euroopan toimipisteet sijaitsevat Helsingissä, Tukholmassa, Tallinnassa, Vilnassa, Riiassa ja Varsovassa. Baltian ja Puolan toiminnasta vastaa Evlin tytäryhtiö AS Suprema Securities. Tämän lisäksi New Yorkissa toimiva osakkuusyhtiö Nordic Partners, Inc. välittää pohjoismaisten yhtiöiden osakkeita pohjoisamerikkalaisille instituutioasiakkaille.

Corporate Finance

Evlin Corporate Finance -yksikkö toimii taloudellisena neuvonantajana julkisesti noteeratuille ja yksityisille yrityksille Itämeren ympäristössä. Yksikkö avustaa yritysten hallituksia ja toimivaa johtoa heidän liiketoimintastrategioidensa toteuttamisessa neuvomalla yritysjärjestelyissä ja järjestämällä arvopapereiden liikkeeseenlaskuja. Toiminnan tavoitteena on nostaa asiakasyritysten arvoa ja avustaa omistajia heidän omistusstrategiansa toteuttamisessa.

Yksikkö palvelee Pohjoismaissa ja Baltiassa toimivia asiakkaitaan aktiivisesti kansainvälisissä toimialaryhmissä. Tämä toimintatapa yhdistettynä yhteistyöhön yksikön ulkoisen seniorineuvonantajaverkoston kanssa tuo asiakkaille selkeää lisäarvoa. Yksiköllä on toimipisteet Helsingissä, Tukholmassa, Malmössä, Tallinnassa, Riiassa, Vilnassa ja Varsovassa.

Organisaatio



8.5 Tiedot Liikkeeseenlaskijan pääomasta

Evlin kokonaan maksettu osakepääoma on 30 194 097,31 euroa ja se jakaantuu 3 908 096 osakkeeseen. Kunkin osakkeen (epätarkka) kirjanpidollinen vasta-arvo on 7,73 euroa.

Kullakin osakkeella on yksi ääni ja kaikki osakkeet tuottavat yhtäläiset osinko-oikeudet.

Evli ei ole laskenut liikkeeseen vaihtovelkakirjalainoja eikä optiolainoja. Yhtiö ei ole ottanut pääomalainoja. Yhtiön hallussa on omia osakkeita yhteensä 31 440 kappaletta.

Yhtiökokous 10.3.2006 valtuuttanut hallituksen päättämään omien osakkeiden hankkimisesta ja luovuttamisesta. Valtuutus kattaa enintään 360 030 kappaletta osakkeita ja on voimassa yhden vuoden yhtiökokouspäivämäärästä.

8.6 Tilintarkastajat

Evli Pankki Oyj:n varsinainen yhtiökokous valitsee tilintarkastajat yhdeksi vuodeksi. Evlin tilinpäätökset tilikausilla 2004 ja 2005 ovat tarkastaneet:

KHT Solveig Törnroos-Huhtamäki ja KHT Marcus Tötterman.

Tilintarkastajien osoite on KPMG Oy AB Mannerheimintie 20 b, 00100 Helsinki

Vuoden 2005 tilintarkastuskertomus sisältyy alempana kohdassa 9 viitattuun asiakirjaan Evli Pankki Oyj Tilinpäätös 2005.

Vuoden 2004 tilintarkastuskertomus sisältyy alempana kohdassa 9 viitattuun asiakirjaan Evli Pankki Oyj Tilinpäätös 2004.

8.7 Oikeudenkäynnit ja välimiesmenettelyt

Helmikuussa 2005 Evli Pankki Oyj sai haasteen koskien Evli Corporate Finance Oy:n roolia TJ Group Oyj:n vuoden 2000 osakeannin ja myynnin pääjärjestäjänä. Syyttäjä vaati Evlille 100 000 euron suuruisia yhteisösakkoa. Käräjäoikeus hylkäsi 26.1.2006 antamallaan päätöksellään yhteisösakko vaatimuksen ja vahvisti Evli toimineen annin järjestäjänä huolellisesti ja kaikkien lakien ja säännösten mukaisesti. Käräjäoikeuden päätös on lainvoimainen.

Syyttäjä on valittanut käräjäoikeuden päätöksestä siltä osin kun päätös koski valtion velvollisuutta korvata Evlille sen oikeudenkäyntikulut.

8.8 Viimeaikainen kehitys

Hallitus on kokouksessaan 22.5.2006 käsitellyt Evlin tulevaisuudennäkymiä ja lausunut seuraavaa:

Vuoden 2005 tilintarkastetun tilinpäätöksen jälkeen Evlin tulevaisuudennäkymissä ei ole tapahtunut merkittäviä kielteisiä muutoksia. Pörssin kevään 2006 nopeaa nousua seurannut pörssikurssien viimeaikainen epävarmuus johtaa vaikeaan ennustettavuuteen ja saattaa vaikuttaa negatiivisesti Evli Pankin tulosmuodostukseen.

Mikäli epäsuotuisat olosuhteet pitkittyvät koko vuoden 2006 tulos tulee olemaan korkeintaan vuoden 2005 tasolla tai jopa sen alla.

Tulevaisuudennäkymät pohjautuvat seuraaviin asioihin :

Markkinoihin heijastuu tällä hetkellä merkittävä epävarmuus. Osakevälityksen volyymit ovat kuitenkin pysyneet lähes samalla tasolla koko katsauksen ajan, mutta yhtiön omien positioiden markkina-arvot ovat laskeneet. Corporate Finance- yksikön tulos ei myöskään ole vastannut vuoden alussa tehtyjä ennusteita.

Vaikka yhtiön palkkiotuotot ovatkin alkuvuoden aikana kehittyneet suotuisasti, ei palkkiotuottojen kasvu ole riittänyt kattamaan omista positioista syntynyttä markkina-arvon alentumista. Edellä mainitusta kehityksestä johtuen, yhtiön hallitus on päättänyt täsmentämään osavuositarkastuksessa 28.4.2006 annettua koko vuoden 2006 ennustetta.

Konsernin kustannusrakenteessa ei ole erityisiä joustokohtia, joita vähentämällä saavutettaisiin nopealla aikajänteellä sellaisia säästöjä, jotka vaikuttaisivat positiivisesti vuoden 2006 tulokseen.

8.9 Taloudelliset tiedot

Seuraavat taulukot sisältävät yhteenvedon tietyistä taloudellisista tiedoista, jotka on otettu ilman sisällöllisiä muutoksia Evli Pankki Oyj:n tilintarkastetuista tilinpäätöksistä tilikausilta 2004 ja 2005 sekä Evli Pankki Oyj:n tilintarkastamattomista rahavirtalaskelmista tilikausilta 2004 ja 2005. Evli julkistaa kvartaaleittain osavuositarkastuksen. Osavuositarkastus 1 – 3/2006 ja tilinpäätökset tilikausilta 2004 ja 2005 on sisälletty tähän esitteeseen viittaamalla.

Evli Pankki Oyj:n tilinpäätökset on laadittu suomalaisen tilinpäätösstandardin mukaan ja seuraavia taulukoita tulee lukea yhdessä näiden tilinpäätösten, tilintarkastajien tilintarkastuskertomuksen ja siinä tehtyjen huomioiden mukaisesti.

TULOSLASKELMA	KONSERNI		EMOYHTIÖ		
	1.1.-31.12.2005	1.1.-31.12.2004	1.1.-31.12.2005	1.1.-31.12.2004	
1 000 EUROA					
Korkotuotot	1	7 290	5 472	7 296	5 541
Korkokulut	2	-6 549	-4 150	-6 649	-4 250
KORKOKATE		741	1 322	647	1 291
Tuotot oman pääoman ehtoista sijoituksista	4	1 188	2 904	1 187	2 904
Palkkiotuotot	5	47 862	41 971	32 749	30 990
Palkkiokulut	6	-4 873	-4 506	-5 404	-5 145
Arvopaperikaupan ja valuuttatoiminnan nettotuotot	7				
Arvopaperikaupan nettotuotot		12 982	7 951	9 758	6 899
Valuuttatoiminnan nettotuotot		-53	139	-285	140
		12 928	8 090	9 473	7 039
Myytävissä olevien rahoitusvarojen nettotuotot	8	-169	21	-166	21
Liiketoiminnan muut tuotot	9	110	179	972	853
Hallintokulut					
Henkilöstökulut					
Palkat ja palkkiot		-24 501	-21 075	-16 190	-15 957
Henkilösivukulut					
Eläkekulut		-3 644	-3 209	-2 553	-2 538
Muut henkilösivukulut		-2 360	-2 341	-1 706	-1 939
Muut hallintokulut		-14 857	-12 084	-11 444	-9 472
		-45 362	-38 708	-31 893	-29 907
Poistot ja arvonalentumiset konsernilikearvoista	14	-629	-708		
Poistot ja arvonalentumiset aineellisista ja aineettomista hyödykkeistä	14	-2 216	-3 204	-2 017	-3 072
Liiketoiminnan muut kulut	15	-2 760	-2 886	-2 219	-2 407
Arvonalentumistappiot luotoista ja muista saamisista	16	-27	-24	-16	-15
Osuus osakkuusyritysten tuloksesta		-35	21		
LIIKEVOITTO		6 759	4 473	3 315	2 553
Tuloverot	17	-1 435	-1 218	-1 147	-1 678
VARSINAISEN TOIMINNAN VOITTO VEROJEN JÄLKEEN		5 324	3 255	2 168	875
Vähemmistön osuus tilikauden voitosta tai tappiosta		25	0		
VARSINAISEN TOIMINNAN VOITTO VÄHEMMISTÖN OSUUDEN JÄLKEEN		5 348	3 255		
TILIKAUDEN VOITTO		5 348	3 255	2 168	875

TASE	KONSERNI		EMOYHTIÖ	
	31.12.2005	31.12.2004	31.12.2005	31.12.2004
1 000 EUROA				
VASTAAVAA				
Käteiset varat	18	22 261	22 256	36 103
Keskuspankkirahoitukseen oikeuttavat saamistodistukset	19			
Muut		216 948	216 948	187 773
Saamiset luottolaitoksilta	20			
Vaadittaessa maksettavat		13 931	9 283	19 369
Muut		19 275	19 089	8 313
Saamiset yleisöltä ja julkisyhteisöiltä	21			
Vaadittaessa maksettavat		65		0
Muut		38 381	40 628	46 478
Saamistodistukset	22			
Julkisyhteisöiltä		196		132
Muilta		70 536	70 536	33 092
Osakkeet ja osuudet	23	143 964	139 256	134 349
Osakkeet ja osuudet omistusyhteisyrityksissä	24	27	388	388
Osakkeet ja osuudet samaan konserniin kuuluvissa yrityksissä	25	176	18 199	17 191
Johdannaissopimukset	28	13 080	12 900	15 624
Aineettomat hyödykkeet	29			
Konserniliikearvo		935		1 698
Muut pitkävaikutteiset menot		1 720	1 699	1 820
		<u>2 654</u>	<u>1 699</u>	<u>1 820</u>
Aineelliset hyödykkeet	30			
Sijoituskiinteistöt ja sijoituskiinteistöosakkeet ja -osuudet		0		1 501
Muut aineelliset hyödykkeet		1 830	1 304	3 280
		<u>1 830</u>	<u>1 304</u>	<u>3 280</u>
Muut varat	31	56 830	53 497	33 665
Siirtosaamiset ja maksetut ennakot	32	10 716	11 323	14 571
Laskennalliset verosaamiset	33	1 248	983	1 283
		<u>612 118</u>	<u>618 287</u>	<u>556 839</u>
		<u>545 953</u>		

TASE	KONSERNI		EMOYHTIÖ	
	31.12.2005	31.12.2004	31.12.2005	31.12.2004
1 000 EUROA				
VASTATTAVAA				
VIERAS PÄÄOMA				
Velat luottolaitoksille ja keskuspankeille				
Luottolaitoksille				
Muut	90 561	82 082	90 580	82 120
Velat yleisölle ja julkisyhteisöille				
Talletukset				
Vaadittaessa maksettavat	49 060	60 343	49 020	60 324
Muut	106 796	86 413	106 796	86 413
Muut velat				
Muut	67 622	68 849	75 563	75 920
Yleiseen liikkeeseen lasketut velkakirjat	34			
Joukkovelkakirjalainat	17 253	17 878	17 253	17 878
Muut	50 846	13 951	50 846	13 951
Johdannaissopimukset ja muut kaupankäyntitarkoituksessa pidettävät velat	35			
	100 892	100 186	100 626	100 186
Muut velat	36			
Muut velat	58 189	46 053	57 083	44 350
Siirtovelat ja saadut ennakot	38			
	14 989	11 801	10 524	9 469
Velat, joilla on huonompi etuoikeus kuin muilla veloilla	39			
Pääomalainat	135	0		
Laskennalliset verovelat	40			
	2	0		
OMA PÄÄOMA JA VÄHEMMISTÖN OSUUS	42			
Osakepääoma	27 707	27 589	27 707	27 589
Osakeanti	211	116	211	116
Ylikurssirahasto	127	0	127	0
Muut sidotut rahastot				
Muut rahastot	3 667	3 667		
Edellisten tilikausien voitto	18 305	23 770	29 784	37 647
Tilikauden voitto	5 348	3 255	2 168	875
	<u>55 366</u>	<u>58 397</u>	<u>59 998</u>	<u>66 228</u>
Vähemmistön osuus pääomasta	407	0		
	<u>612 118</u>	<u>545 953</u>	<u>618 287</u>	<u>556 839</u>
TASEEN ULKOPUOLISET SITOUKUKSET	54			
Asiakkaan puolesta kolmannen hyväksi annetut sitoumukset				
Takaukset ja pantit	33 780	11 168	35 063	11 428
Asiakkaan hyväksi annetut peruuttamattomat sitoumukset				
Muut	8 859	6 234	8 859	6 234

Evli Pankki Oyj konserni
Rahavirtalaskelma
1000 euroa

1.1.-31.12.2005 1.1.-31.12.2004

Liiketoiminnan rahavirrat

Saadut korot ja palkkiot sekä arvopaperikaupan tuotot osinkotuottoineen	68 515	56 878
Maksetut korot ja palkkiot	-10 666	-8 505
Luottotappioiksi kirjatuista lainoista saadut suoritukset	- 27	- 24
Tavaroiden ja palvelujen toimittajille ja henkilöstölle suoritetut maksut	-47 803	-37 098
Liiketoiminnan varojen ja velkojen muutos		
Kaupankäynti-varaston, -varojen ja -velkojen nettomuutos	-12 182	-11 795
Talletukset viranomaisvelvotteesta tai keskuspankin valvontaa varten	-10 812	38 154
Saamiset asiakkailta nettomuutos	5 089	10 453
Liiketoiminnasta kertyneet nettovarot ennen tuloveroja	-7 886	48 063
Maksetut tuloverot	3 382	-1 728
Liiketoiminnasta kertyneet nettorahavarat	-4 504	46 335

Investointien rahavirrat

Investoinnit aineellisiin ja aineettomiin hyödykkeisiin	- 82	- 265
Investointien nettorahavirta	- 82	- 265

Rahoituksen rahavirrat

Tytäryrityksen pääomalaina	95	
Maksetut osingot	-8 025	-7 223
Osakeanti	341	233
Omien osakkeiden hankinta	- 954	-3 133
Rahoituksen nettorahavirta	-8 543	-10 124

Valuuttakurssien muutosten vaikutus rahavaroihin - 36

Rahavarojen muutos	-13 165	35 946
Rahavarat tilikauden alussa	37 222	1 276
Rahavarat tilikauden lopussa	24 057	37 222

*Rahavarat sisältävät käteisvarat, saamiset luottolaitoksilta, jotka liittyvät yhtiön hallintoon sekä Suomen Pankin vähimmäisvarantalletukseen

8.10 Tilintarkastajien lausunnot

TILINTARKASTAJIEN LAUSUNTO EVLI PANKKI OYJ:N 100.000.000 EURON JOUKKOVELKAKIRJAOHJELMAAN SISÄLTYVISTÄ RAHAVIRTUALASKELMISTA VUOSILTA 2004 JA 2005

Evli Pankki Oyj:n hallitukselle

Euroopan komission asetuksen (EY) N:o 809/2004 liitteen XI kohdan 11.3 johdosta toteamme seuraavaa:

Koska vuosilta 2004 ja 2005 kyseisinä ajankohtina voimassa olleiden säännösten mukaisesti laadittuihin Evli Pankki Oyj:n konsernitilinpäätöksiin ei sisälly rahavirtualaskelmia, ne on laadittu jälkikäteen ainoastaan joukkovelkakirjaohjelmaesitettä varten noudattaen soveltuvin osin kirjanpitolautakunnan ohjetta "Yleisohje rahoituslaskelman laatimisesta" (9.11.1999). Olemme suorittaneet tarkastuksemme KHT-yhdistyksen antaman suosituksen (920) "Taloudellista informaatiota koskevat erityistoi-meksiannot" mukaisesti. Emme ole suorittaneet rahavirtualaskelmien tilintarkastusta, minkä vuoksi emme anna tilintarkastustasoista lausuntoa kyseisistä laskelmista emmekä lausuntoa niiden soveltuvuudesta siihen tarkoitukseen, johon ne nyt on laadittu.

Lausuntonamme toteamme, että olemme verranneet Evli Pankki Oyj konsernin tilintarkastetuissa tilinpäätöksissä vuosilta 2004 ja 2005 esitetyjä lukuja näiltä vuosilta laadituissa rahavirtualaskelmissa käytettyihin lukuihin sekä niiden laatimisen yhteydessä sovellettuja periaatteita suhteessa edellä mainittuun kirjanpitolautakunnan ohjeeseen. Tässä yhteydessä tietoomme ei ole tullut seikkoja, jotka antaisivat aiheen olettaa, etteivät rahavirtualaskelmissa käytetyt luvut olisi olennaisilta osin näiden tilinpäätösten luvuista johdettuja sekä ettei niiden laatimisessa olisi soveltuvin osin noudatettu kyseistä kirjanpitolautakunnan ohjetta.

Helsinki 4. toukokuuta 2006

Solveig Törnroos-Huhtamäki
KHT

Marcus Tötterman
KHT

TILINTARKASTAJIEN LAUSUNTO EVLI PANKKI OYJ:N 100.000.000 EURON JOUKKOVELKAKIRJAOHJELMAESITTEEN SISÄLTYVÄSTÄ VUODEN 2006 TULOSENNUSTEEN LAATIMISESTA

Evli Pankki Oyj:n hallitukselle

Annamme Euroopan komission asetuksen (EY) N:o 809/2004 liitteen XI kohdassa 8.2 tarkoitetun lausuntomme Evli Pankki Oyj:n 14.6.2006 päivättyyn joukkovelkakirjaohjelma-esitteen kohtaan 8.8 sisältyvästä tulosennusteen laatimisesta.

Liikkeeseenlaskijan johto vastaa tulosennusteiden laatimisesta sekä olettamuksista, joihin ennusteet perustuvat. Meidän tehtävänä on antaa lausunto tulosennusteen laatimisesta suorittamamme työn perusteella.

Työmme on suoritettu noudattaen soveltuvin osin KHT-yhdistyksen suositusta 810 "Tulevaisuutta koskevan taloudellisen informaation arvioiminen". Emme ole suorittaneet joukkovelkakirjaohjelmaan sisältyvien tulosennusteiden tai niiden laatimisen yhteydessä käytettyjen tietojen olettamusten tilintarkastusta emmekä anna tilintarkastuskertomusta.

Joukkovelkakirjaohjelman esitteeseen (kohta 8.8, sivu 26–27) sisältyvä koko vuoden 2006 tulosennuste sisältää Evli Pankki Oyj:n johdon arvion vuoden 2006 ensimmäisen neljänneksen osavuositarkastuksen antamisen jälkeisistä tarkennuksista. Tarkennukset liittyvät ennustettavuuden vaikeutumiseen johtuen pörssin kevään 2006 nopeaa nousua seuranneeseen viimeaikaiseen pörs-sukurssien epävarmuuteen. Muilta osin olettamusten pohjana olevaa aineistoa arvioidessamme tietoomme ei ole tullut mitään, mikä antaisi aiheita epäillä, että olettamukset eivät anna kohtuullista perustetta ennusteelle. Lisäksi, vaikka tulosennusteen laatimisen yhteydessä tehdyt olettamukset toteutuisivatkin, toteumat tulevat todennäköisesti poikkeamaan tulosennusteesta, sillä kaikki olettamukset eivät useinkaan toteudu odotetulla tavalla, ja poikkeamat saattavat olla olennaisia.

Lausuntonamme esitämme, että joukkovelkakirjaohjelman esitteeseen sisältyvä vuotta 2006 koskevat tulosennusteet ovat asianmukaisesti laadittuja ja että niiden laadinnassa on noudatettu liikkeeseenlaskijan käyttämiä laskentaperiaatteita.

Helsinki 14. kesäkuuta 2006

Solveig Törnroos-Huhtamäki
KHT

Marcus Tötterman
KHT

8.11 Evli Pankki Oyj:n siirtyminen IFRS-standardeihin

Evli Pankki Oyj siirtyy vuoden 2006 alusta suomalaisesta tilinpäätöskäytännöstä kansainväliseen tilinpäätöskäytäntöön (International Financial Reporting Standards, IFRS).

Tässä tiedotteessa esitetään selostus IFRS-standardeihin siirtymisestä sekä siirtymävaiheessa edellytetyt täsmäytyslaskelmat IFRS:n käyttöönoton vaikutuksista konsernin suomalaisen tilinpäätöskäytännön mukaiseen omaan pääomaan ja tulokseen. Evli Pankki Oyj:n siirtymispäivä IFRS-standardeihin on 1.1.2005. Konsernin ensimmäinen IFRS-tilinpäätös laaditaan 31.12.2006 päättyvältä tilikaudelta. Vuonna 2006 julkaistavat osavuositarkastukset laaditaan IFRS:n kirjaamis- ja arvostusperiaatteita noudattaen.

Tämän tiedotteen tarkoituksena on informoida IFRS-standardien käyttöönoton tärkeimmät vaikutukset Evli Pankki Oyj:n taloudelliseen informaatioon. Yhtiö on soveltanut IFRS 1 -standardin (Ensimmäinen IFRS-standardien käyttöönotto) sallimia helpotuksia yksittäisten standardien takautuvaan soveltamiseen.

IFRS 1 -standardin mukaan yhtiön tulee käyttää samoja tilinpäätöksen laatimisperiaatteita avaavassa IFRS-taseessa ja kaikilla ensimmäisessä IFRS tilinpäätöksessä esitettävillä kausilla. Laatimisperiaatteiden tulee olla kaikkien niiden IFRS-standardien mukaisia, jotka ovat voimassa ensimmäisen IFRS-tilinpäätöksen päättymispäivänä. Oheinen taloudellinen informaatio perustuu tämän tiedotteen laadintahetkellä voimassa oleviin IAS/IFRS -standardeihin

Siirtyminen IFRS-tilinpäätöskäytäntöön kasvattaa konsernin omaa pääomaa vuoden 2005 lopussa 2,0 miljoonalla eurolla. Lisäys aiheutuu pääosin etuusperusteisen eläkejärjestelyn omaisuuserästä sekä liikearvon poistojen palautuksesta. Oikaisuja pienentävä vaikutus on laskennallisella verolla johtuen verotuksen ja IFRS-tilinpäätöksen väliaikaisista eroista. Tilikauden 2005 tulos kasvaa 1,2 miljoonaa euroa. IFRS-standardien käyttöönotosta johtuvat erot on selostettu oheisten täsmäytyslaskelmien yhteydessä esitetyissä liitetiedoissa.

IFRS:n käyttöönoton vaikutukset konsernin taseeseen 1. tammikuuta 2005 ja 31. joulukuuta 2005 sekä konsernin aikaisemmin raportoituun tulokseen tilikaudelta 1.1.-31.12.2005.

Evli Pankki Oyj

	FAS 31.12.2004*)	Muutos	IFRS 1.1.2005	FAS 31.12.2005*)	Muutos	IFRS 31.12.2005
KONSERNITASE						
Milj. euroa						
VARAT						
Käteiset varat	36,1		36,1	22,3		22,3
Keskuspankkirahoitukseen oikeuttavat saamistodistukset	187,8		187,8	217,0		217,0
Saamiset luottolaitoksilta	30,4		30,4	32,0		32,0
Saamiset yleisöltä ja julkisyhteisöiltä	46,8		46,8	38,4		38,4
Saamistodistukset	33,2		33,2	70,7		70,7
1 Osakkeet ja osuudet	136,5	-0,1	136,4	144,0	-0,1	143,9
Osuus osakkuusyrityksissä	0,4		0,4	0,0		0,0
2 Johdannaissopimukset	15,6	0,3	15,9	13,3	0,2	13,5
3 Aineettomat hyödykkeet	3,6	-1,1	2,5	2,7	0,2	2,9
4 5 Aineelliset hyödykkeet	3,7	1,3	5,0	1,8	0,6	2,4
6 Muut varat	35,3	15,3	50,6	56,5	55,5	112,0
7 Etuuspohjainen eläkejärjestely	0,0	0,8	0,8	0,0	1,6	1,6
Siirtosaamiset ja maksetut ennakot	13,5		13,5	10,0		10,0
8 Laskennalliset verosaamiset	1,8	0,1	1,9	1,2	0,3	1,5
VARAT YHTEENSÄ	544,7		561,3	609,9		668,2
VELAT JA OMA PÄÄOMA						
Velat luottolaitoksille	82,1		82,1	90,6		90,6
Velat yleisölle ja julkisyhteisöille	215,0		215,0	222,0		222,0
9 Yleiseen liikkeeseen lasketut velkakirjat	31,8	0,3	32,1	68,1	0,2	68,3
Johdannaissopimukset ja muut kaupankäyntitarkoituksessa pidettävät velat	100,2		100,2	100,9	0	100,9
10 Muut velat	45,8	15,6	61,4	58,2	55,8	114,0
Siirtovelat ja saadut ennakot	11,5		11,5	14,2		14,2
Velat, joilla on huonompi etuoikeus kuin muilla veloilla	0,0		0,0	0,0		0,0
11 Laskennalliset verovelat	0,0	0,2	0,2	0,0	0,4	0,4
VELAT YHTEENSÄ	486,4		502,5	554,0		610,4
12 Emoyrityksen osakkeenomistajille kuuluva oma pääoma	58,3	0,5	58,8	55,4	2	57,4
Vähemmistö osuus	0,0		0,0	0,4		0,4
OMA PÄÄOMA YHTEENSÄ	0,0		0,0	0,4		0,4
VELAT JA OMA PÄÄOMA YHTEENSÄ	486,4		502,5	554,4		610,8

Evli Pankki Oyj

	FAS 31.12.2005	Muutos	IFRS 31.12.2005
KONSERNITULOSLASKELMA			
milj. euroa			
Korkokate	0,7	0,0	0,7
Palkkiotuotot ja -kulut, netto	43,0	0,0	43,0
Tuotot oman pääoman ehtoisista sijoituksista	1,2	0,0	1,2
13 Arvopaperikaupan ja valuuttatoiminnan nettotuotot	13,0	0,1	13,1
Myytävikissä olevien rahoitusvarojen nettotuotot	0,0	0,0	0,0
Liiketoiminnan muut tuotot	0,1	0,0	0,1
Hallintokulut			
14.18 Henkilöstökulut	30,5	-0,5	30,0
15 Muut hallintokulut	14,9	-0,2	14,7
16-17 Poistot ja arvonalentumiset aineellisista ja aineettomista hyödykkeistä	2,8	-0,3	2,5
Liiketoiminnan muut kulut	2,8	0,0	2,8
Arvonalentumistappiot luotoista ja muista saamisista	0,2	0,0	0,2
LIIKEVOITTO	6,8		7,9
Osuus osakkuusyritysten tuloksesta	0,0	0,0	0,0
Tuloverot	1,4	-0,1	1,3
TULOS VEROJEN JÄLKEEN	5,4		6,6
Vähemmistön osuus tilikauden voitosta tai tappiosta	0,0	0,0	0,0
TULOS	5,4		6,6

*) FAS mukaisia lukuja on korjattu siten, että osakkuusyhtiö Nordic Partners on yhdistetty pääoma-osuusmenetelmää noudattaen aikaisemman suhteellisen osuuden sijasta.

1. ja 13.

Suomalaisen tilinpäätöskäytännön mukaisesti kaupankäyntitarkoituksessa pidettävät osakkeet arvostettiin käyttäen viimeistä toteutunutta kaupantekokurssia. IFRS:n mukaisesti osakkeet arvostetaan toimivilla markkinoilla julkaistujen hintanoteerausten eli tilinpäätöspäivän osto- ja myyntinoteerausten pohjalta. Käyvän arvon muutos on kirjattu tuloslaskelmaan arvopaperikaupan ja valuuttatoiminnan nettotuottoihin.

2. ja 9.

Konserni on laskenut liikkeelle velkakirjan, jonka tuotto on sidottu indeksiin. Tilinpäätöksessä indeksiehtoa käsitellään IAS 39 -standardin (Rahoitusinstrumentit: kirjaaminen ja arvostaminen) mukaisesti kytkettynä johdannaisena, joka on erotettu pääsopimuksesta ja esitetään tilinpäätöksessä bruttomääräisenä aikaisemman nettomääräisen esitystavan sijasta.

3. ja 17.

Liikearvon hankintameno IFRS-taseessa vastaa suomalaisen tilinpäätöskäytännön mukaista kirjanpitoarvoa, jota on käytetty oletushankintamenona. Liikearvosta ei IFRS:n mukaan kirjata säännönmukaisia poistoja, vaan ne testataan vuosittain mahdollisen arvonalentumisen varalta. Liikearvosta vuonna 2005 tehdyt suomalaisen tilinpäätöskäytännön mukaiset poistot on siten peruutettu IFRS-tilinpäätöstä laadittaessa.

3. ja 4.

Liikehuoneiston taseeseen aktivoitujen perusparannusmenot siirretään aineettomista hyödykkeistä aineellisiin hyödykkeisiin IAS 16 -standardin (Aineelliset käyttöomaisuushyödykkeet) mukaisesti.

5., 15. ja 16.

Konserni on luokitellut laitteiden vuokrasopimuksia käsiteltäväksi IAS 17 -standardin (Vuokrasopimukset) mukaisesti rahoitusleasingsopimuksina. Rahoitusleasingsopimuksilla vuokrattu omaisuus vähennettynä kertyneillä poistoilla on kirjattu aineellisiin käyttöomaisuushyödykkeisiin ja sopimuksesta johtuvat velvoitteet vastaavasti korollisiin velkoihin. Hyödykkeitä tehdään poistot niiden taloudellisena vaikutusaikana tai sitä lyhyempänä vuokra-aikana. Maksettavat leasing-vuokrat jaetaan korkokuluksi ja velan lyhennykseksi.

6. ja 10.

IFRS:n mukaan asiakkaiden puolesta välitettyjen arvopaperikauppojen saamiset ja velat tulee esittää taseessa bruttona siten, että välityssaamiset esitetään osana muita varoja ja välitysvelat osana muita velkoja. Suomalaisen tilinpäätöskäytännön mukaisesti erät on esitetty taseessa nettomääräisenä.

7. ja 18.

Konsernin suomalaisen lakisääteisen työeläkejärjestelmän työeläketurva on järjestetty Evli-konsernin yhteiseläkesäätiössä. Eläkejärjestely on luokiteltu IFRS:n mukaan etuusperusteiseksi järjestelyksi. Eläkejärjestelyyn kuuluvien varojen käypä arvo ylittää veloitteen nykyarvon sekä 1.1.2005 että 31.12.2005 tilinpäätöspäivänä, minkä seurauksena molempiin taseisiin on kirjattu järjestelystä omaisuuserä. Konserni ei sovelta järjestelystä syntyvien vakuutusmatemaattisten voittojen ja tappioiden käsittelyyn ns. putkilähestymistapaa vaan kirjaa ne välittömästi. Etuusperusteisista järjestelyistä aiheutuvan saamisen muutokset sisältyvät tuloslaskelmassa työsuhte-etuuksista aiheutuviin kuluihin.

Konsernin ulkomaisten yksiköiden eläkejärjestelyt luokitellaan maksupohjaisiksi järjestelyiksi.

8. ja 11.

IFRS-oikaisuista on kirjattu laskennallista verosaamista tai laskennallista verovelkaa siltä osin kun niistä on aiheutunut veronalaisia tai vähennyskelpoisia väliaikaisia eroja verotuksen ja IFRS-tilinpäätöksen välillä. Liikearvosta ei ole kirjattu laskennallista veroa.

14.

Konserni on soveltanut IFRS 2 -standardia (Osakeperusteiset maksut) optiojärjestelyyn, jossa osalle henkilöstöä on annettu oikeus merkitä Evli Pankki Oyj:n osakkeita järjestelyn ehdoissa määritellyllä kiinteällä merkintähinnalla. Optio-oikeudet arvostetaan käypään arvoon niiden myöntämishetkellä ja

kirjataan kuluksi tuloslaskelmaan tasaerinä oikeuden syntymisajanjakson aikana. Konserni kirjaa samalla kulukirjausta vastaavan oman pääoman lisäyksen, koska kyseessä on omana pääomana suoritettava osakeperusteinen liiketoimi.

12.

IFRS siirtymän vaikutus omaan pääomaan:

FAS mukainen oma pääoma 31.12.2005	55,4 milj euroa
IAS 39 osakkeiden arvonmuutoksen vaikutus	+0,1 milj euroa
IFRS 3 liikearvon poistojen palautus	+0,5 milj euroa
IAS 19 etuusperusteinen eläkejärjestely	+1,6 milj euroa
IAS 12 laskennallisten verojen muutos	-0,2 milj euroa
IFRS oma pääoma 31.12.2005	57,4 milj euroa

9 NÄHTÄVILLÄ OLEVAT JA VIITTAMALLA SISÄLLETYT ASIKIRJAT

Evli Pankki Oyj:n yhtiöjärjestys, kaupparekisteriote ja tilinpäätökset vuosilta 2004 ja 2005 ja osavuositarkastus 1-3 /2006 ovat nähtävillä toimistoaikana Evli Pankki Oyj:ssä, Aleksanterinkatu 19 A 4 krs 00100 Helsinki.

Ohjelmaesitteeseen on sisällytetty viittaamalla seuraavat asiakirjat, jotka ovat nähtävillä Evlin internetsivulla osoitteessa www.evli.com:

Evli Pankki Oyj Tilinpäätös 2004

Evli Pankki Oyj Vuosikertomus 2005

 Osiot: Riskienhallinta sivu 15

 Hallitus ja Johto sivut 18 ja 19

Evli Pankki Oyj Tilinpäätös 2005

Evli Pankki Oyj Osavuositarkastus 1-3 / 2006

LIIKKEESEENLASKIJA

Evli Pankki Oyj
Aleksanterinkatu 19 A
00100 Helsinki
puh. +358 9 476690
www.evli.com