



FIN-FSA
FINANSSIVALVONTA

Valvottavien taloudellisen tilan ja riskien raportointijärjestelmän esittely valvottaville

23.9.2021

Tilaisuuden ohjelma

- Tilaisuuden avaus
- Projektin esittely ja aikataulu
- Muutokset raportointiin
- Suomi.fi-palvelun esittely
- Raportointijärjestelmän esittely
- Etukäteen lähetettyjä kysymyksiä
- Keskustelu

Finanssivalvonta uudistaa valvonnan raportointijärjestelmän

- Raportointijärjestelmällä kerätään ja käsitellään EU- ja kansallisen sääntelyn määrittämä valvottavien taloudellista tilaa ja riskejä koskeva raportointi
- Finanssivalvonnan nykyisen raportointijärjestelmän käytön tehokkuus ja toimintavarmuus ei ole ollut riittävällä tasolla
 - Uusien EU-harmonisoitujen tiedonkeruiden ja tiedonkeruiden uusien versioiden ml. tiedonkeruusovellukset toteuttaminen järjestelmään vaatii paljon resursseja
 - Finanssivalvonnan raportointiwebinaari 23.9.2020: Raportointijärjestelmän uudistuksen esittely
- Uudistuksen perustana on jo muualla käytössä oleva raportointijärjestelmä
 - Toteutusprojektin aikataulu on sovittu yhdessä järjestelmätoimittajan kanssa
- Tavoitteena on ottaa käyttöön uusi raportointijärjestelmä asteittain kesästä 2022 alkaen
 - Raportoijan portaalin kautta on mahdollista toimittaa raportit sujuvasti ja turvallisesti
 - Raportointivelvollisuustiedot ovat nähtävissä ajantasaisena raportoijan portaalissa
 - Raportointia koskeva viestintä tapahtuu raportoijan portaalissa

Projektin esittely ja aikataulu

Jussi Eronen



Toteutusprojektin tilanne

- Kilpailutusvaihe päättyi keväällä 2021
- Raportointijärjestelmän toimitusprojekti alkoi toukokuun lopussa 2021
- Projektissa on määrittelyjen tarkennusvaihe menossa
- Testiympäristöjen asennukset ovat käynnissä
- Sisäisten ja ulkoisten koulutuksien suunnittelu alkamassa
- Liittymien rakentaminen alkaa marraskuussa
 - Integrointi Finanssivalvonnan ja Suomen Pankin järjestelmiin
 - Suomi.fi-tunnistus- ja valtuutuspalvelun toteutus
 - Raporttien toimitus Euroopan keskuspankille (EKP), Euroopan pankkiviranomaiselle (EBA), Euroopan vakuutus- ja lisäeläkeviranomaiselle (EIOPA) ja Euroopan arvopaperimarkkina- viranomaiselle (ESMA)
- Raportoijan portaali raportojien käyttöön avataan 15.7.2022

Raportointijärjestelmäuudistus

- Raportointijärjestelmäuudistus koskee konekielistä, määrämuotoista ja säännöllistä taloudellisen tilan ja riskien raportointia Finanssivalvonnalle
 - EBA ITS-tiedonkeruut: COREP OF, ALMM, FINREP, LCR DA, LR, LE, SBP CR, SBP RM, SBP IMV, NSFR, FP, REM HE, REM BM, GSII, FRTB, AE, COVID-19 ja IF
 - EIOPA ITS-tiedonkeruut: Solvenssi2, Pension Fund ja Pan-European Personal Pension Product
 - ESMA-tiedonkeruut: AIFMD, CSDR 7, CSDR 9 ja MMF
 - Kansallisen tiedonkeruut: FA, FT, JM, KA, KB, KP, KT, LTC, MA, MJ, ML, MU, MV, R, RVA, S, VA, VB, VC, VD, VE, VF, VG, VJ, VK, VL, VM, VN, VO, VP, VS, VT, VQ, RA ja MF.
- Suomalaisten ja ulkomaisten raportointijärjestelmäuudistuksen tunnistaminen ja valtuuttaminen tapahtuu suomi.fi –palvelun kautta
- Raportointijärjestelmäuudistuksen käyttöön on tulossa raportointijärjestelmäuudistuksen portaali
 - Raportointivelvollisuustiedot nähtävissä ajantasaisesti
 - Raporttien toimitus
 - Raportointiin liittyvä viestintä
 - Korvaa nykyisen helpdesk-sähköpostilaatikoissa tapahtuvan viestinnän

Raporttien toimitus ja palaute

- Raportit voidaan toimittaa kolmella eri tavalla
 - Lataamalla raporttiedosto (XBRL/XML/CSV) järjestelmään
 - Toimittamalla raporttiedosto suoraan omasta järjestelmästä SFTP-yhteydellä (Application to Application, A2A)
 - Täyttämällä web-lomakkeet (suositellaan käytettäväksi vain pienelle määrälle lomakkeita)
 - CSDR7-, CSDR9- ja MMF-tiedonkeruille ei ole suunnitteilla web-lomakkeita
- Raportoija näkee raportin portaalista
 - Raportin käsittelyn tilan
 - Palautteen raportista
 - SFTP-yhteyden kautta toimitetun raportin palaute tulee myös suoraan raportoijan omaan raportointijärjestelmään
- Raportoijat voivat lähettää raportteja tarkastettavaksi testiympäristöön ennen virallisen raportin lähettämistä Finanssivalvontaan
 - Raportteja ei käytetä valvontaan

Perustelut tiedonkeruiden tuotantoonsiirtoaikataululle

- Samanaikaisesti ei voida ottaa tuotantoon EBA- ja EIOPA ITS-tiedonkeruukehikkoja, koska kahden ison tiedonkeruukehikon samanaikainen käyttöönotto olisi liian suuri riski
- EBA ITS-tiedonkeruut uuteen järjestelmään ensimmäiseksi kesällä 2022
 - COREP LCR DA- ja ALMM-tiedonkeruut otetaan tuotantoon 31.7.2022 ja ne toimivat pilotteina. Näiden DPM-versio on ollut käytössä vuoden ajan, joten siinä ei todennäköisesti ole virheitä
 - Vaikka lähes kaikkien EBA ITS-tiedonkeruiden osalta 30.9.2022 on edelleen voimassa vanhassa järjestelmässä käytössä oleva DPM-versio 3.1, SBP IMV-modulin osalta tulee voimaan DPM-versio 3.2. Näin ollen DPM-versio 3.2 on otettava tuolloin käyttöön
 - Ottamalla käyttöön uusi järjestelmä kaikkien EBA ITS-tiedonkeruiden osalta 30.9.2022 vältetään siltä, että DPM-versio 3.2 jouduttaisiin toteuttamaan kahteen järjestelmään
- Seuraavassa vaiheessa 31.12.2022 otetaan EIOPA ITS-tiedonkeruut uuteen järjestelmään
 - EIOPA ITS-tiedonkeruiden DPM-versio 2.7 on tulossa sovellettavaksi 31.12.2022 alkaen
 - DPM-versio on käytössä todennäköisesti koko seuraavan vuoden ajan
 - Käytännössä DPM-versio 2.7 on otettava uuteen järjestelmää 31.12.2022, muuten se jouduttaisiin toteuttamaan sekä uuteen että vanhaan järjestelmään

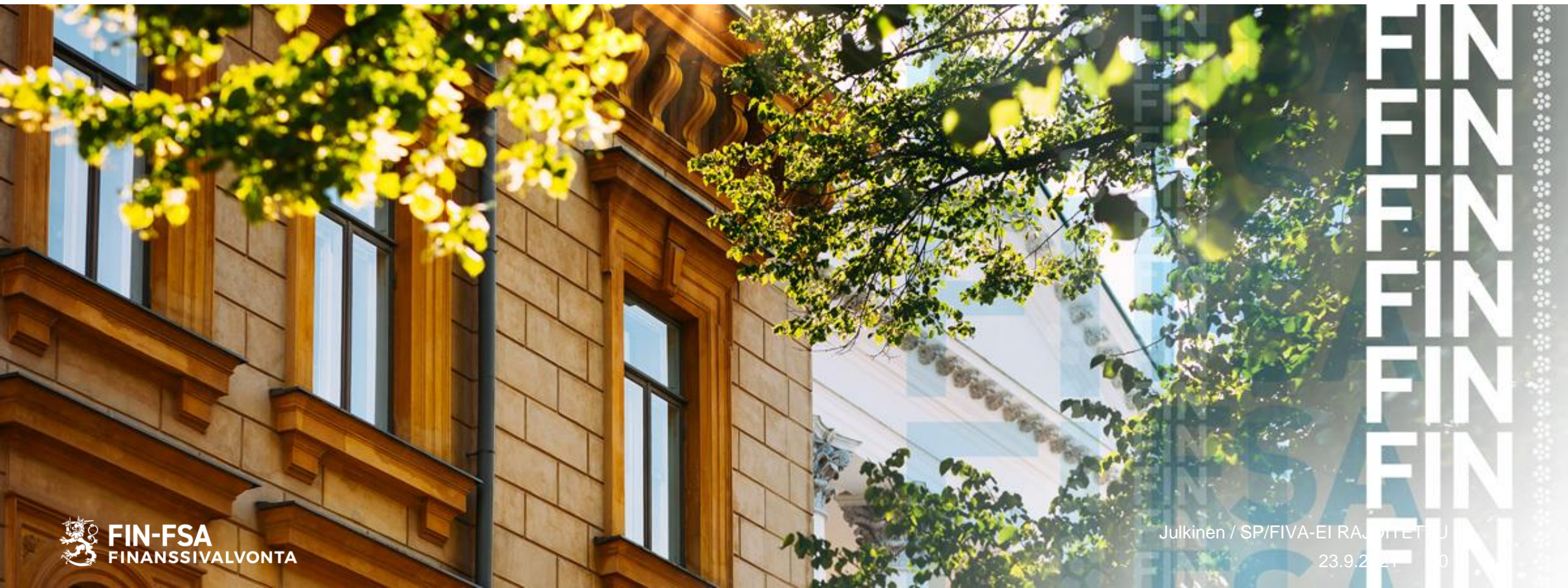
Tiedonkeruiden siirtyminen tuotantoon

| Ajankohta | Raportointikokonaisuus |
|------------|---|
| 31.7.2022 | COREP LCR DA ja ALMM |
| 30.9.2022 | FINREP, COREP OF, LR, LE, SBP CR, SBP RM, SBP IMV, NSFR, FP, REM HE, REM BM, GSII, FRTB, AE, COVID-19 ja IF |
| 31.12.2022 | Solvenssi 2, Pension Fund, Pan-European Personal Pension Product sekä kansalliset tiedonkeruut S, R, LTC, RA, ja VJ |
| 31.3.2023 | AIFMD, CSDR 7, CSDR 9 ja MMF |

Muiden kuin yllä mainittujen viiden kansallisen tiedonkeruun aikataulu täsmentyy kevään 2022 aikana.

Muutokset raportointiin

Mikko Koutaniemi



Muutokset raportointiin

1. Raportoijan portaalissa on aina ajantasainen tieto raportoinnin määräajoista ja kuhunkin raportointiin vaadittavista tiedoista
 - a) Useita tapoja toimittaa raportti
 - b) Validointipalaute monipuolistuu
2. Raportointiin liittyvä viestintä siirtyy ensisijaisesti Raportoijan portaaliin
3. Raportoitijien testiympäristö - Samat ajantasaiset palvelut kuin tuotantoympäristössä
4. Raportointijärjestelmäuudistuksen vaikutus raporttitiedostoihin
5. Lisätietoa XBRL-raportoinnista
6. Raportoitijien vahva tunnistaminen Suomi.fi –palvelun avulla

1a. Raportoijan portaalissa on aina ajantasainen tieto raportoinnin määräajoista ja kuhunkin raportointiin vaadittavista tiedoista: useita tapoja toimittaa raportti

- Raporttoijien ei tarvitse ladata ja hallinnoida FIVA Tiedonkeruusovelluksia sekä niihin liittyviä lomakkeita
- Jakelupalvelu poistuu käytöstä
- Raportin toimittaminen Finanssivalvonnalle
 - Raportin voi toimittaa lataamalla se Raportoijan portaalissa
 - Raportin voi toimittaa SFTP-yhteydellä
 - Raportin voi toimittaa täyttämällä lomakkeet Raportoijan portaalissa
 - CSDR7-, CSDR9- ja MMF-tiedonkeruille ei ole suunnitteilla web-lomakkeita

1b. Raportoijan portaalissa on aina ajantasainen tieto raportoinnin määräajoista ja kuhunkin raportointiin vaadittavista tiedoista: validointipalaute monipuolistuu

- Validoinnit päivitetään aiempaa nopeammin eurooppalaisten valvontaviranomaisten vaatimusten mukaisiksi
- Validointipalaute on aiempaa monipuolisempi ja helppokäyttöisempi
- Sähköpostilla ei voi jatkossa raportoida eikä raportointipalautetta toimiteta sähköpostiin
- Raporttiedostoja ei tarvitse erikseen salata

2. Raportointiin liittyvä viestintä siirtyy ensisijaisesti Raportoijan portaaliin

- Raportoinnin luottamuksellisen tieto on yhdessä paikassa
- Korvaa nykyisen helpdesk-sähköpostilaatikoissa tapahtuvan viestinnän
- Finanssivalvonnan ja Suomen Pankin suojattu sähköposti on edelleen käytettävissä mutta ainoastaan toissijaisena kanavana

3. Raporttien testiympäristö - samat ajantasaiset palvelut kuin tuotantoympäristössä

- Raporttien vahva tunnistaminen Suomi.fi –palvelun avulla
- Yhtä vahva tietoturva kuten tuotannossa
- Tietoja ei käytetä valvontaan
- Pankit: Jatkossa EKP:lle lähetetään jokainen tuotantoon toimitettu raportti
 - Testaus kannattaa tehdä testiympäristössä

4. Raportointijärjestelmäuudistuksen vaikutus raporttiedostoihin

- XBRL ja XML –raportoinneissa ei käytetä erillistä header-tiedostoa
- Tiedostojen nimeämiskäytäntöihin saattaa tulla muutoksia
- Uuden raportointijärjestelmän mukaiset konekieliset tietojenvälityksen kuvaukset julkaistaan puoli vuotta ennen kunkin raportointikokonaisuuden siirtoa tuotantoon
 - Eurooppalaisten valvontaviranomaisten määräykset päivitetään tietojenvälityksen kuvauksiin niiden julkaisujen jälkeen

5. Lisätietoa XBRL-raportoinnista

- Eurofiling - <https://eurofiling.info/portal/>
 - Eurooppalaiset XBRL-tiedonkeruumääritykset
 - XBRL-standardi
 - Palveluntarjoajat
 - [Eurofiling minutes](#) yhteenvedot mm. raportointimuutoksista, tapahtumista ja XBRL-standardin muutoksista
- XBRL Suomi - <https://fi.xbrl.org/>

6. Raportojien vahva tunnistaminen Suomi.fi –palvelun avulla

- [Laki hallinnon yhteisistä sähköisen asioinnin tukipalveluista \(571/2016\)](#)

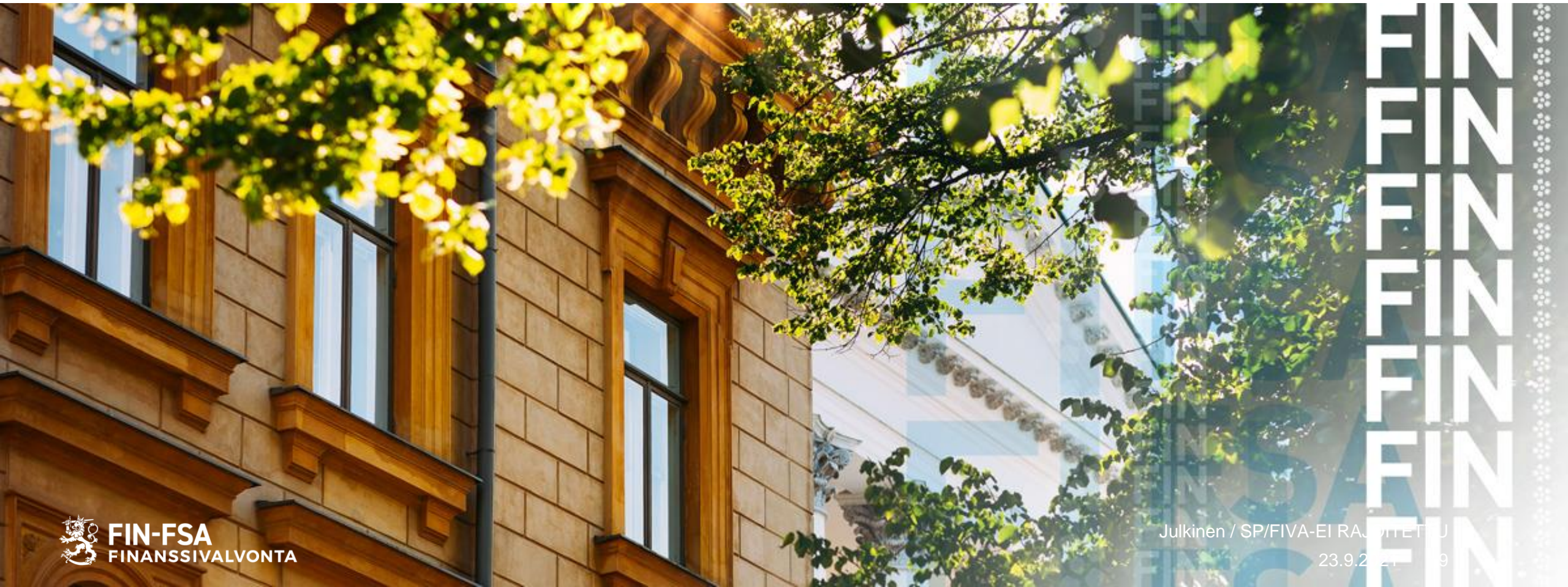
”1 § Lain tarkoitus ja soveltamisala

Tämän lain tarkoituksena on parantaa julkisten palvelujen saatavuutta, laatua, tietoturvallisuutta, yhteen toimivuutta ja ohjausta sekä edistää julkisen hallinnon toiminnan tehokkuutta ja tuottavuutta.”

- Säätää suomi.fi-palveluiden tarjoamista, käyttöä ja palvelukohtaisia asioita
- Julkishallinnon organisaatioilla on pääsääntöisesti velvollisuus tai oikeus ottaa palvelut käyttöönsä
- Yksityisellä sektorilla on oikeus ottaa tiettyjä palveluita käyttöönsä
- [Lakia täydentää valtiovarainministeriön asetus eräiden hallinnon yhteisten sähköisen asioinnin tukipalveluiden tuottamisesta \(607/2016\).](#)

Suomi.fi-palvelun esittely

Riku Luomansuu



Suomi.fi palvelun yleiskuvaus

- Suomi.fi suorittaa asiointioikeuksien tarkistuksen
- Kun asioidaan yrityksen puolesta, asiointipalvelu tarkistaa oikeudet Suomi.fi-valtuuksien avulla perusrekistereistä (kaupparekisteri) ja valtuusrekisteristä (Suomi.fi-valtuuksissa annetut valtuudet).
- Yrityksen puolesta voivat asioida ilman erikseen annettua valtuutta vain henkilöt, jolle on merkitty Suomen kaupparekisterissä jokin edustamiseen oikeuttava rooli ja kyseinen rooli on määritelty asiointipalvelussa asiointiin oikeuttavaksi esim. toimitusjohtaja, hallituksen puheenjohtaja, hallituksen jäsen jne. [Yrityksen tai yhteisön puolesta asiointi - Suomi.fi](#)
- Suomi.fi-valtuuksissa yritykset voivat valtuuttaa henkilön tai yrityksen hoitamaan asioita puolestaan. Valtuutus on sähköinen valtakirja, jonka tiedot tallennetaan valtuusrekisteriin.

Suomi.fi valtuuttaminen ja tunnistaminen

- Valtuutusten delegointi
 - Asioiden hoitamiseen pitää olla valtuus tai rekisteritietoihin perustuva oikeus
 - Valtuutustyypit: asiointivaltuus ja valtuutusoikeus
- Valtuutuspalveluiden lisäys
 - Valtuutus tapahtuu tiedonkeruun tasolla, joita on n. 60 kappaletta
 - Esim. COREP OF, COREP AE, COREP LR, COREP LE, FINREP jne.
 - Tiedonkeruiden nimeäminen valtuutuspalvelussa on vielä avoimena
- Kun asiointivaltuudet on saatu, tunnistautuminen tehdään suomi.fi:llä. Vaihtoehtoina on joko pankkien verkkopankkitunnukset tai mobiilivarmenne.
- Ulkomaalaiset asioijat hakevat valtuudet DVV:n virkailijavaltuuttamispalvelun kautta, [Virkailijavaltuuttamispalvelu | Digi- ja väestötietovirasto - Digi- ja väestötietovirasto \(dvv.fi\)](https://www.dvv.fi/fi/virkailijavaltuuttamispalvelu)
 - Tunnistautuminen Finnish Authenticator –nimisellä sovelluksella.

Suomi.fi valtuuttamisen vaiheet

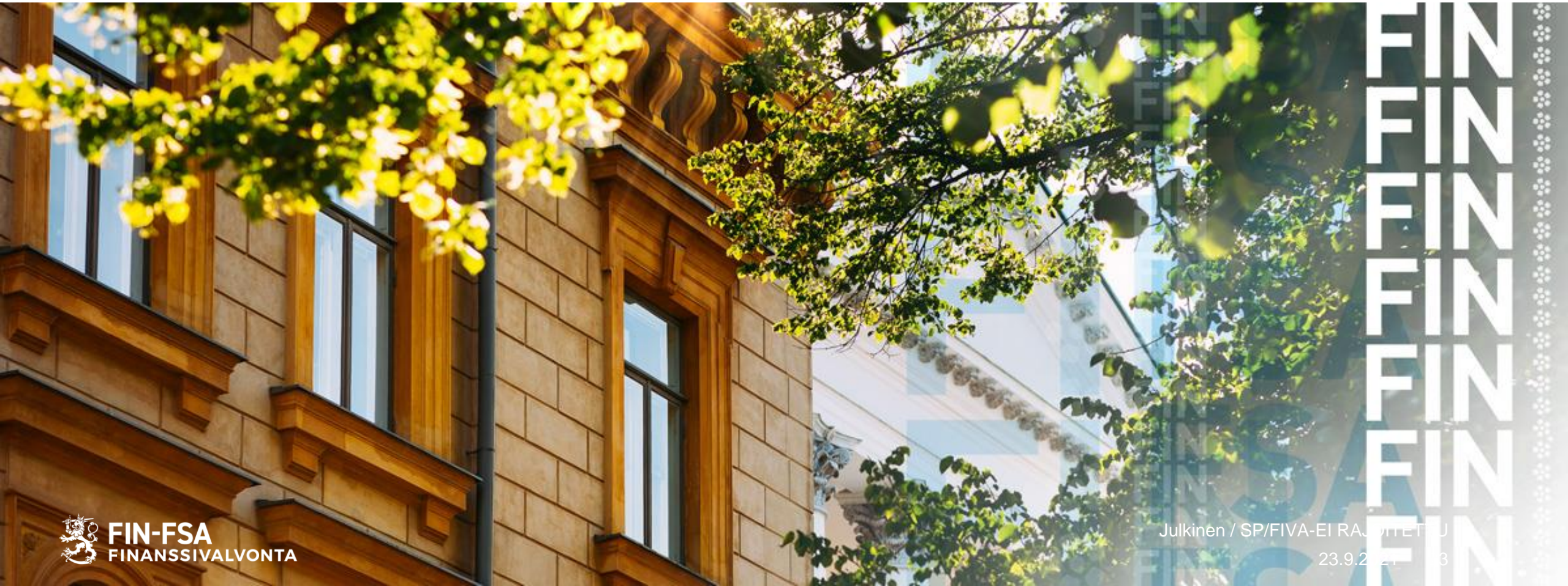
- Osoite: www.suomi.fi/valtuudet

The screenshot displays the Suomi.fi website interface for authorizing a representative. The main navigation bar includes 'Suomi.fi', a search bar, and user information for Anna-Liisa Sallinen. The page is titled 'Valtuudet' (Authorizations) and is divided into several sections:

- Anna ja pyydä valtuuksia**: A blue banner with a person icon and the text 'Kun tunnistaudu Suomi.fi:hin, voit antaa ja pyytää sähköisiä valtuuksia valitsen asioiden hoitamiseen.' Below it is a 'Tunnistaudu' button.
- Valtuuttaminen asioiden hoitamiseen**: A section explaining that Suomi.fi-authorizations can be used for personal, company, or other person's matters.
- Valitse, kenen valtuuksiin haluat siirtyä**: A section with three buttons: 'Henkilökohtaiset valtuudet', 'Yrityksen valtuudet', and 'Toisen henkilön valtuudet'. Each button has a corresponding instruction: 'Kun haluat valtuuttaa omana itsenäsi', 'Kun haluat valtuuttaa sellaisen yrityksen, tai muun yhteisön puolesta, jonka asioiden hoitamiseen sinulla on valtuus tai rekisteri perustuva oikeus', and 'Kun haluat valtuuttaa sellaisen henkilön, jonka asioiden hoitamiseen sinulla on rekisteri perustuva oikeus (esimerkiksi alaikäinen)'. Below this is another 'Valtuuttaminen asioiden hoitamiseen' section with the same explanatory text.
- Yrityksen valtuudet**: A section for 'Anna-Liisa Sallinen, asioit yrityksen As Oy Linnunlaulu 9 puolesta.' It shows a list of 'ANNETUT VALTUUKSET' (Granted authorizations) with filters for 'Voimassaolevat' (Active) and 'Annetut valtuudet' (Granted). It indicates '0 valtuutettua, 0 valtuuttajaa' and provides options to 'Haku ja rajaukset' (Search and filters) and 'Valitse kaikki 0' (Select all 0).
- Yrityksen valtuudet**: A section for 'Anna-Liisa Sallinen, asioit yrityksen As Oy Linnunlaulu 9 puolesta.' It shows a 'Vaiheet' (Steps) progress bar with 5 steps: 1. Valtuustyyppi, 2. Osapuolet, 3. Valtuusasiat, 4. Voimassaolo, 5. Tarkistukset. The current step is 'Valtuusasiat' (Authorizations). It shows 'Vaihe 3/5 Valtuusasiat' and 'Valitse valtuusasiat, joihin annat valtuuksia. Voit hakea valtuusasioita asiakategorialla, valtuusasian nimellä tai nimen osalla.' Below this are filters for 'Asiakategoria' (All) and 'Rajaa valtuusasian nimellä' (asiasvali). It also shows '1 valtuusasia tehdyllä rajauksella' and a list of 'Finanssialan toimijan ilmoitus asiakasvalituksista'.

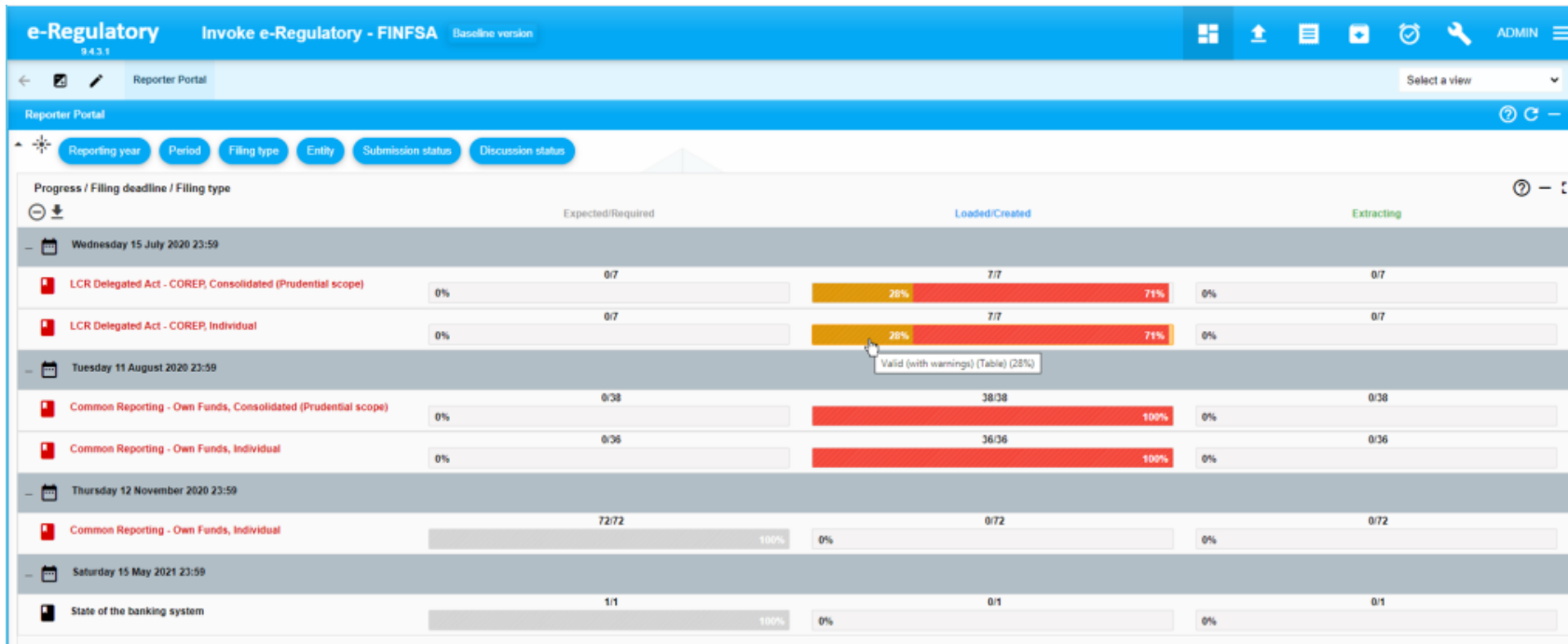
Raportointijärjestelmän esittely

Jouni Lamponen



Raportointivelvollisuudet käyttäjän valtuuksien mukaan

Alustava esimerkki



- Mitä pitää raportoida ja milloin (myös historia)
- Mitä on lähetetty ja lähettämättä
- Lähetettyjen raporttien tila

Raporttien lähetykset raporttoijan portaalisissa

Alustava esimerkki

e-Regulatory 9.5.0.5

Load files

Click the button below to select a file, then click the Load button.

1. Raporttitiedostojen valinta/lataus järjestelmään

FILE

User groups Dates : Start End Integration status File status File validation File ticket status Ticket feedback code File Report

Display 100 elements

| Uploaded file | User | Submission date | File status | File validation | Ticket status | Ticket feedback code | Report |
|--|-------|---------------------|-------------|-----------------|---------------|----------------------|---|
| DUMMYLEI123456789012_GB_COREP030000_COREPLRCON_2021-06-30_20201218154732000.xbri | ADMIN | 26/08/2021 14:50:04 | Extracting | | Extracting | | Ticket number: {AC093791-3B00-45CA-9645-A562AC5BF81D} |
| DUMMYLEI123456789012_GB_COREP030000_COREPLRCON_2021-06-30_20201218154732000.xbri | ADMIN | 26/08/2021 14:44:24 | Invalidated | | None | | |

Display of element 1 to 2 out of 2 elements

Previous 1 Next

2. Raporttiin ja sen käsittelyyn liittyviä tietoja, esim. raportin lähettäjä ja lähetystapa, raportin käsittelyn tila ja validointitulokset, lähetyaika jne.

Raportointi web-lomakkeiden avulla

Alustava esimerkki

Instances

EXPORT IN EXCEL FORMAT VALIDATE

Search

Dummy - Dummy - http://www.eba.europa.eu/fr/br/c...

- > C0001 - Nature of Report (COREP) 26.8.2021 14.50
- > C4000 - Alternative treatment of the Exposure Mea...
- > C4300 - Breakdown of leverage ratio exposure ...
- > C4400 - General Information 26.8.2021 14.50
- > C4700 - Leverage ratio calculation 26.8.2021 14.50
- > C4801 - Leverage ratio volatility: mean value for th...
- > C4802 - Leverage ratio volatility: daily values for th...

COREPLRCON

Identifier: DUMMYLE123456789012 Context: 2021-06-30
LEI: DUMMYLE123456789012 Date: 1899-12-29 00:00:00
Denomination: Dummy Currency: EUR

C_43.00
C 43.00.a (LR4) Breakdown of leverage ratio exposure measure components: Off-balance sheet items, derivatives, SFTs and trading book

| | | Leverage Ratio Exposure Value | | | |
|---|------|-------------------------------|-----------|-----------|-----------|
| | | 0010 | 0020 | 0030 | 0040 |
| Off-balance sheet items | 0010 | 2,394,000 | 7,802,000 | | |
| Of which: trade finance | 0020 | 1,183,000 | 180,000 | | |
| Of which: under official export credit insurance scheme | 0030 | 9,756,000 | 460,000 | | |
| Derivatives and SFTs subject to a cross-product netting agreement | 0040 | 6,590,000 | 4,647,000 | | |
| Derivatives not subject to a cross-product netting agreement | 0050 | 651,000 | 7,351,000 | | |
| SFTs not subject to a cross-product netting agreement | 0060 | 6,660,000 | 3,765,000 | | |
| Exposure amounts resulting from the additional treatment for credit derivatives | 0065 | 3,805,000 | | | |
| Other assets belonging to the trading book | 0070 | 7,492,000 | 3,480,000 | | |
| Covered bonds | 0080 | 6,837,000 | 4,583,000 | 6,964,000 | 8,658,000 |
| Exposures treated as sovereigns | 0090 | 3,458,000 | 9,254,000 | 8,308,000 | 2,311,000 |
| Central governments and central banks | 0100 | 6,509,000 | 3,422,000 | 7,788,000 | 8,819,000 |
| Regional governments and local authorities treated as sovereigns | 0110 | 9,212,000 | 9,854,000 | 6,993,000 | 8,063,000 |
| MDBs and international organisations treated as sovereigns | 0120 | 6,510,000 | 4,597,000 | 769,000 | 8,299,000 |
| PSEs treated as sovereigns | 0130 | 6,516,000 | 2,000,000 | 8,256,000 | 4,769,000 |
| Exposures to regional governments, MDB, international organisations and PSE NOT treated as sovereigns | 0140 | 1,824,000 | 6,607,000 | 3,877,000 | 8,013,000 |
| Regional governments and local authorities NOT treated as sovereigns | 0150 | 9,360,000 | 6,081,000 | 5,096,000 | 4,190,000 |
| MDBs NOT treated as sovereigns | 0160 | 2,078,000 | 4,369,000 | 5,106,000 | 7,841,000 |
| PSEs NOT treated as sovereign | 0170 | 8,236,000 | 4,867,000 | 1,169,000 | 9,453,000 |
| Institutions | 0180 | 383,000 | 3,104,000 | 8,016,000 | 540,000 |
| Secured by mortgages of immovable properties | 0190 | 7,109,000 | 8,027,000 | 5,403,000 | 4,092,000 |
| Of which: secured by mortgages of residential properties | 0200 | 3,712,000 | 7,986,000 | 8,209,000 | 9,572,000 |
| Retail Exposures | 0210 | 5,788,000 | 3,346,000 | 4,443,000 | 7,698,000 |
| Of which: retail SME | 0220 | 386,000 | 2,163,000 | 8,496,000 | 1,510,000 |
| Corporate | 0230 | 4,687,000 | 3,442,000 | 2,327,000 | 5,019,000 |
| Financial | 0240 | 3,887,000 | 3,154,000 | 3,982,000 | 8,129,000 |
| Non-financial | 0250 | 9,008,000 | 3,914,000 | 9,905,000 | 6,028,000 |

- Raporttien toimittaminen täyttämällä lomakkeet manuaalisesti
- Suositellaan käytettäväksi vain pienelle määrälle lomakkeita

Validointipalaute / HTML

Alustava esimerkki

Yhteenveto
validoinneista

Invoke Validation Report

| Summary | |
|------------------------|---|
| File name: | DUMMYLE123456789012_GB_COREP030000_COREPLRCON_2021-06-30_20201218154732000_OK_20210826145029144.xml |
| Successfully treated: | ✓ |
| Message: | Successfully saved. |
| Validations | |
| Technical Validations | ✓ |
| Portal rules | ✓ |
| Type XML | ✓ |
| Type XBRL | ✓ |
| Duplicate facts | ✓ |
| Hypercubes | ✓ |
| Filing rules | ✓ |
| Functional Validations | X |
| Valid assertions | 36 |
| Warning assertions | 12 |
| Invalid assertions | 19 |
| Number of evaluations | 322 |
| Additional Controls | - |
| Valid controls | - |
| Warning controls | - |
| Invalid controls | - |
| Number of evaluations | - |

Tarkempi erittely
validointivirheistä

Functional Validations

Invalid assertions (19 of 67 total)

Invalid assertion: eba_v0684_m v0684_m: [C 43.00.a (c0010:0020)] (r0030) <= (r0020)

Invalid assertion: eba_v0701_m v0701_m: [C 43.00.b (c0010:0030)] (r0140) = (r0150) + (r0160) + (r0170)

Expression : $\text{Iaf numeric-equal}(Sa, \text{Iaf sum}(Sb, Sc, Sd))$
Number of evaluations : 2
Invalid evaluations : 2

Evaluation n°1

Message : v0701_m: [C 43.00.b (c0010:0030)] (r0140) = (r0150) + (r0160) + (r0170) FAILS because $1824000 = 9360000 + 2078000 + 8236000$ is not true

Variables

| Name | Value | Concept | Context ID | Source Cells |
|------|---------|----------------|------------|--------------|
| a | 1824000 | eba_met.mi.118 | c85 | |
| b | 9360000 | eba_met.mi.118 | c86 | |
| c | 2078000 | eba_met.mi.118 | c87 | |
| d | 8236000 | eba_met.mi.118 | c88 | |

Validointipalaute / Excel (yhteenveto validointivirheistä)

Alustava esimerkki

Raportin tunnistetiedot

| Overview | Value |
|------------------|--|
| Identifier | DUMMYLEI123456789012 |
| Period | 2021-06-30 |
| Schema reference | http://www.eba.europa.eu/eu/fr/xbrl/crr/fws/corep/its-005-2020/2020-11-15/mod/corep_lr_con.xsd |
| Denomination | Dummy |
| File Name | DUMMYLEI123456789012 GB COREP030000 COREPLRCON 2021-06-30 20201218154732000.xbrl |

Yhteenveto validointikokonaisuuksista ja niiden validointitulosta

| Validation | Status |
|---------------------|---------|
| XBRL 2.1 | OK |
| XML Schema 1.1 | OK |
| XBRL Dimensions 1.0 | OK |
| Duplicate Facts | OK |
| XBRL Calculation | OK |
| Formula 1.0 | NOK |
| Filing rules | WARNING |

Yhteenveto raportin sisältämistä lomakkeista ja niiden validointitulosta

| Document | Status |
|--|---------|
| C0001 - Nature of Report (COREP) | OK |
| C4000 - Alternative treatment of the Exposure Measure | NOK |
| C4300 - Breakdown of leverage ratio exposure measure | NOK |
| C4400 - General Information | OK |
| C4700 - Leverage ratio calculation | NOK |
| C4801 - Leverage ratio volatility: mean value for the reporting period | WARNING |
| C4802 - Leverage ratio volatility: daily values for the reporting period | WARNING |

Validointipalaute / Excel (validointivirheet listamuodossa)

Alustava esimerkki

| | A | B | C | D | E | F | G |
|----|-----------|--------|---------------|----------|---|---|---------------------|
| 1 | << | | | | | | |
| 2 | Validated | Number | Assertion | Severity | Description | Expression | Preconditions |
| 3 | FALSE | 2 | eba_v0701_m | Error | v0701_m: [C 43.00.b (c0010;0030)] {r0140} = {r0150} + {r0160} + {r0170} | iaf:numeric-equal(\$a, iaf:sum({\$b, \$c, \$d})) | 1- \$findtC_43.00.b |
| 16 | FALSE | 2 | eba_v0702_m | Error | v0702_m: [C 43.00.b (c0010;0030)] {r0200} <= {r0190} | iaf:numeric-less-equal-than(\$a, \$b) | 1- \$findtC_43.00.b |
| 21 | FALSE | 2 | eba_v0703_m | Error | v0703_m: [C 43.00.b (c0010;0030)] {r0220} <= {r0210} | iaf:numeric-less-equal-than(\$a, \$b) | 1- \$findtC_43.00.b |
| 26 | FALSE | 2 | eba_v0704_m | Error | v0704_m: [C 43.00.b (c0010;0030)] {r0230} = {r0240} + {r0250} | iaf:numeric-equal(\$a, iaf:sum({\$b, \$c})) | 1- \$findtC_43.00.b |
| 37 | FALSE | 2 | eba_v0705_m | Error | v0705_m: [C 43.00.b (c0010;0030)] {r0250} = {r0260} + {r0270} | iaf:numeric-equal(\$a, iaf:sum({\$b, \$c})) | 1- \$findtC_43.00.b |
| 49 | FALSE | 2 | eba_v0707_m | Error | v0707_m: [C 43.00.b (c0010;0030)] {r0320} <= {r0310} | iaf:numeric-less-equal-than(\$a, \$b) | 1- \$findtC_43.00.b |
| 50 | FALSE | | Assessment n2 | | v0707_m: [C 43.00.b (c0010;0030)] {r0320} <= {r0310} FAILS because 2256000 <= 770000 is not true | | |
| 51 | | | Variable | Value | Cell(s) | ContextId | Identifier |
| | | | a | 2256000 | C4300 : F42 | c83 | DUMMYEI123456789012 |
| 52 | | | b | 770000 | C4300 : F41 | c82 | DUMMYEI123456789012 |
| 53 | | | | | | | |
| 54 | FALSE | 2 | eba_v10245_h | Warning | v10245_h: Exposure classes in the SA (2) -> [C 43.00.b (c0010;0030)] {r0090} = +{r0100} + {r0130} + {r0110} + {r0120} | iaf:numeric-equal(\$a, iaf:sum({\$b, \$c, \$d, \$e})) | 1- \$findtC_43.00.b |
| 70 | FALSE | 2 | eba_v5899_h | Error | v5899_h: (Hierarchy CT20) [Not applicable/ All counterparties] must be greater or equal to +[SME] -> [C 43.00.b (c0010;0030)] {r0210} >= +{r0220} | iaf:numeric-greater-equal-than(\$a, \$b) | 1- \$findtC_43.00.b |

Validointipalaute / Excel (validointivirheet lomakemuodossa)

Alustava esimerkki

| COREPLRCON | | Context: 2021-06-30 | | | | | |
|--|------|-------------------------------|---|---------------------|----------------------|--|--|
| Identifier: DUMMYLEI123456789012 | | Date: 1899-12-29 00:00:00 | | | | | |
| LEI: DUMMYLEI123456789012 | | Currency: EUR | | | | | |
| Denomination: Dummy | | | | | | | |
| C_43.00 | | | | | | | |
| C 43.00.a (LR4) Breakdown of leverage ratio exposure measure components: Off-balance sheet items, derivatives, SFTs and trading book | | | | | | | |
| | | Leverage Ratio Exposure Value | RWEA | RWEAs: SA exposures | RWEAs: IRB exposures | | |
| | | 0010 | 0020 | 0030 | 0040 | | |
| Off-balance sheet items | 0010 | 2 394 000 | | | | | |
| Of which: trade finance | 0020 | 1 183 000 | eba_v0684_m : v0684_m [C 43.00.a (c0010-0020)] (r0030) <= (r0020) | | | | |
| Of which: under official export credit insurance scheme | 0030 | 9 756 000 | | | | | |
| Derivatives and SFTs subject to a cross-product netting agreement | 0040 | 6 590 000 | 4 647 000 | | | | |
| Derivatives not subject to a cross-product netting agreement | 0050 | 651 000 | 7 351 000 | | | | |
| SFTs not subject to a cross-product netting agreement | 0060 | 6 660 000 | 3 765 000 | | | | |
| Exposure amounts resulting from the additional treatment for credit derivatives | 0065 | 3 805 000 | | | | | |
| Other assets belonging to the trading book | 0070 | 7 492 000 | 3 480 000 | | | | |
| Covered bonds | 0080 | 6 837 000 | 4 583 000 | 6 964 000 | 8 658 000 | | |
| Exposures treated as sovereigns | 0090 | 3 458 000 | 9 254 000 | 8 308 000 | 2 311 000 | | |
| Central governments and central banks | 0100 | 6 509 000 | 3 422 000 | 7 788 000 | 8 819 000 | | |
| Regional governments and local authorities treated as sovereigns | 0110 | 9 212 000 | 9 854 000 | 6 993 000 | 8 053 000 | | |
| MDBs and international organisations treated as sovereigns | 0120 | 6 510 000 | 4 597 000 | 769 000 | 8 299 000 | | |
| PSEs treated as sovereigns | 0130 | 6 516 000 | 2 000 000 | 8 256 000 | 4 769 000 | | |
| Exposures to regional governments, MDB, international organisations and PSE NOT treated as sovereigns; | 0140 | 1 824 000 | 6 607 000 | 3 877 000 | 8 013 000 | | |
| Regional governments and local authorities NOT treated as sovereigns | 0150 | 9 360 000 | 6 081 000 | 5 096 000 | 4 190 000 | | |
| MDBs NOT treated as sovereigns | 0160 | 2 078 000 | 4 369 000 | 5 106 000 | 7 841 000 | | |
| PSEs NOT treated as sovereign | 0170 | 8 236 000 | 4 867 000 | 1 169 000 | 9 453 000 | | |
| Institutions | 0180 | 383 000 | 3 104 000 | 8 016 000 | 540 000 | | |
| Secured by mortgages of immovable properties | 0190 | 7 109 000 | 8 027 000 | 5 403 000 | 4 092 000 | | |
| Of which: secured by mortgages of residential properties | 0200 | 3 712 000 | 7 986 000 | 8 209 000 | 9 572 000 | | |
| Retail Exposures | 0210 | 5 788 000 | 3 346 000 | 4 443 000 | 7 698 000 | | |
| Of which: retail SME | 0220 | 386 000 | 2 163 000 | 8 496 000 | 1 510 000 | | |
| Corporate | 0230 | 4 687 000 | 3 442 000 | 2 327 000 | 5 019 000 | | |
| Financial | 0240 | 3 887 000 | 3 154 000 | 3 982 000 | 8 129 000 | | |
| Non-financial | 0250 | 9 008 000 | 3 914 000 | 9 905 000 | 6 028 000 | | |
| SME exposures | 0260 | 1 992 000 | 3 071 000 | 1 539 000 | 1 576 000 | | |
| Corporate exposures other than SME | 0270 | 7 077 000 | 560 000 | 4 145 000 | 190 000 | | |
| Exposures in default | 0280 | 3 181 000 | 52 000 | 810 000 | 3 937 000 | | |
| Other exposures | 0290 | 4 671 000 | 6 941 000 | 9 409 000 | 8 777 000 | | |
| Of which: securitisation exposures | 0300 | 3 240 000 | 2 145 000 | 2 202 000 | 8 410 000 | | |
| Trade finance (Memo item) | 0310 | 4 767 000 | 4 201 000 | 770 000 | 6 657 000 | | |
| Of which: under official export credit insurance scheme | 0320 | 1 290 000 | 3 329 000 | 2 256 000 | 9 049 000 | | |

- Raportoidut luvut visuaalisesti lomakkeilla
- Virheitä sisältävät datapisteet visualisoitu väreillä (esim. error => punainen)
- Validointivirheet näkyviin solun yläkulmasta

Validointipalaute / XML

Alustava esimerkki

```
<?xml version="1.0" encoding="UTF-8"?>
<invokeportalaction>
  <success><true></success>
  <message>Successfully saved.</message>
  <uploadreport>
    <xbrlportal:xbrlportalvalidationlist validated="true" xmlns:xbrlportal="http://www.invoke.fr/2015/xbrlportal-validation-xml-report"/>
    <xbrl:schema-validation validated="true" time="0,045" xmlns:ictr="http://www.invoke-software.com/2019/xml-schema-report"/>
    <xbrl:xbrl-validation validated="true" xmlns:istr="http://www.invoke-software.com/2019/xbrl-type-report"/>
    <xbrl:customvalidation validated="true" evaluationTime="0,066" xmlns:icvr="http://www.invoke-software.com/2015/custom-validation-report">
      <xbrl:rule validated="true" evaluationTime="0,005" severity="ERROR" label="1.5.a and 2.3 - SchemaRef unicity" code="1.5.a_2.3_SCHEMAREF_UNICITY">
        <xbrl:variable name="listofschemaRef">
          <xbrl:schemaRef xlink:href="http://www.eba.europa.eu/fr/xbrl/crr/tws/corep/its-005-2020/2020-11-15/mod/corep_fr_con.xsd" xlink:type="simple" xmlns:xlink="http://www.w3.org/1999/xlink"
            xmlns:link="http://www.xbrl.org/2003/linkbase"/>
          </xbrl:variable>
          <xbrl:rule>
            <xbrl:rule validated="true" evaluationTime="0,005" severity="WARNING" label="1.6.b - Filing indicator activation control" code="1.6.b_NEGATIVE_POSITIVE_FILING_INDICATOR"/>
            <xbrl:rule validated="true" evaluationTime="0,005" severity="ERROR" label="1.6.1 - Filing indicator unicity check" code="1.6.1_INVALID_CONTEXT_FILING_INDICATOR_duplicateFilingIndicator">
              <xbrl:variable name="listofduplicatevaluesoffilingindicators"/>
            </xbrl:rule>
            <xbrl:rule validated="true" evaluationTime="0,005" severity="ERROR" label="1.6.d - Invalid context for filing indicator" code="1.6.d_INVALID_CONTEXT_FILING_INDICATOR_invalidContextForFilingIndicator">
              <xbrl:variable name="listofinvalidfilingindicator"/>
            </xbrl:rule>
            <xbrl:rule validated="true" evaluationTime="0,005" severity="WARNING" label="1.6.2 - Indicators unicity check" code="1.6.2_UNICITY_FINDICATORS">
              <xbrl:variable name="numberoffindicatorsnode" value="1"/>
            </xbrl:rule>
            <xbrl:rule validated="true" evaluationTime="0,015" severity="ERROR" label="1.6.3 - Filing indicator values" code="1.6.3_FILING_INDICATOR">
              <xbrl:variable name="listofschemaRef">
                <xbrl:schemaRef xlink:href="http://www.eba.europa.eu/fr/xbrl/crr/tws/corep/its-005-2020/2020-11-15/mod/corep_fr_con.xsd" xlink:type="simple" xmlns:xlink="http://www.w3.org/1999/xlink"
                  xmlns:link="http://www.xbrl.org/2003/linkbase"/>
                </xbrl:variable>
                <xbrl:variable name="listofunexpectedvaluesoffilingindicators"/>
              </xbrl:rule>
              <xbrl:rule validated="true" evaluationTime="0,005" severity="ERROR" label="1.14 - Forbidden @xmlns:schemaLocation" code="1.14_FORBIDDEN_SCHEMA_LOCATION"/>
              <xbrl:rule validated="true" evaluationTime="0,005" severity="ERROR" label="1.14 - Forbidden @xmlns:namespaces:schemaLocation" code="1.14_FORBIDDEN_NAMESPACES_SCHEMA_LOCATION"/>
              <xbrl:rule validated="true" evaluationTime="0,015" severity="ERROR" label="1.15 - Forbidden xmlns:include" code="1.15_FORBIDDEN_INCLUDE"/>
              <xbrl:rule validated="true" evaluationTime="0,015" severity="ERROR" label="2.1 - Forbidden @xml:base" code="2.1_FORBIDDEN_XMLBASE"/>
              <xbrl:rule validated="true" evaluationTime="0,005" severity="ERROR" label="2.2 - SchemaRef absolute URL" code="2.2_SCHEMAREF_ABSOLUTE_URL">
                <xbrl:variable name="listofschemaRef">
                  <xbrl:schemaRef xlink:href="http://www.eba.europa.eu/fr/xbrl/crr/tws/corep/its-005-2020/2020-11-15/mod/corep_fr_con.xsd" xlink:type="simple" xmlns:xlink="http://www.w3.org/1999/xlink"
                    xmlns:link="http://www.xbrl.org/2003/linkbase"/>
                  </xbrl:variable>
                  <xbrl:rule validated="true" evaluationTime="0,005" severity="ERROR" label="2.4 - Forbidden link:linkbaseRef" code="2.4_FORBIDDEN_LINKBASEREF"/>
                  <xbrl:rule validated="true" evaluationTime="0,005" severity="WARNING" label="2.7.a and 2.7.b - Unused xbrl:xbrl:context" code="2.7.a_S.2.7.b_UNUSED_CONTEXT"/>
                  <xbrl:rule validated="true" evaluationTime="0,005" severity="ERROR" label="2.9 - Check the unicity of the "scheme" and "identifier" pair" code="2.9_ENTITY_SCHEME_UNICITY">
                    <xbrl:variable name="listofschemes" value="{http://standards.iso.org/iso/17442}">
                      <xbrl:variable name="listofidentifiers" value="{DUMHYLE1123456789012}">
                    </xbrl:rule>
                    <xbrl:rule validated="true" evaluationTime="0,005" severity="ERROR" label="2.9 - Entity unicity" code="2.9_ENTITY_UNICITY"/>
                    <xbrl:rule validated="true" evaluationTime="0,005" severity="ERROR" label="2.10 - Reporting period format check" code="2.10_DATE_FORMAT"/>
                    <xbrl:rule validated="true" evaluationTime="0,005" severity="ERROR" label="2.11 - Forbidden xbrl:forever" code="2.11_FORBIDDEN_FOREVER"/>
                    <xbrl:rule validated="true" evaluationTime="0,005" severity="ERROR" label="2.13 - Period unicity" code="2.13_PERIOD_UNICITY">
                      <xbrl:variable name="listofperiods" value="{2021-06-30}">
                    </xbrl:rule>
                    <xbrl:rule validated="true" evaluationTime="0,015" severity="ERROR" label="2.14 - Forbidden xbrl:segment" code="2.14_FORBIDDEN_SEGMENT"/>
                    <xbrl:rule validated="true" evaluationTime="0,005" severity="ERROR" label="2.17 - Forbidden @precision" code="2.17_FORBIDDEN_PRECISION"/>
                    <xbrl:variable name="listofprecisionsformonetaryfacts"/>
                    <xbrl:variable name="listofprecisionsfordecimalfacts"/>
                    <xbrl:variable name="listofprecisionsforpercentagefacts"/>
                </xbrl:variable>
              </xbrl:rule>
            </xbrl:rule>
          </xbrl:customvalidation>
        </uploadreport>
      </invokeportalaction>
    </pre>
```

```
<xbrl:assertion validated="true" evaluationTime="0,005" severity="ERROR" name="eba_v0683_m" evaluationCount="2" expression="!af:numeric-less-equal-than($a, $b)" description="v0683_m: [C 43.00.a (c0010-0020)] (r0020) <= (r0010)">
  <xbrl:preconditionList>
    <xbrl:precondition test="$find:tc_43.00.a"/>
  </xbrl:preconditionList>
  <xbrl:assertion>
    <xbrl:assertion validated="false" evaluationTime="0,005" severity="ERROR" name="eba_v0684_m" evaluationCount="2" expression="!af:numeric-less-equal-than($a, $b)" description="v0684_m: [C 43.00.a (c0010-0020)] (r0030) <= (r0030) <=">
      <xbrl:preconditionList>
        <xbrl:precondition test="$find:tc_43.00.a"/>
      </xbrl:preconditionList>
      <xbrl:assertion validated="false" message="v0684_m: [C 43.00.a (c0010-0020)] (r0030) <= (r0020) FAILS because 9756000 <= 1183000 is not true" index="1">
        <xbrl:variable name="a">
          <xbrl:fact index="1">
            <xbrl:context contextId="c53">
              <xbrl:entity>
                <xbrl:identifier scheme="http://standards.iso.org/iso/17442" DUMHYLE1123456789012 </xbrl:identifier>
              </xbrl:entity>
              <xbrl:period>
                <xbrl:instant>2021-06-30 </xbrl:instant>
              </xbrl:period>
              <xbrl:scenario>
                <xbrl:explicitMember dimension="eba_dim:BAS" eba_BA:x0 </explicitMember>
                <xbrl:explicitMember dimension="eba_dim:MCC" eba_MC:x35 </explicitMember>
                <xbrl:explicitMember dimension="eba_dim:MCY" eba_MC:x176 </explicitMember>
                <xbrl:explicitMember dimension="eba_dim:TYA" eba_TA:x39 </explicitMember>
              </xbrl:scenario>
              <xbrl:context>
                <xbrl:value cells="C4300:D12" decimals="3" concept="eba_met:mi265">9756000 </xbrl:value>
              </xbrl:context>
              <xbrl:fact>
                <xbrl:variable name="b">
                  <xbrl:context contextId="c52">
                    <xbrl:entity>
                      <xbrl:identifier scheme="http://standards.iso.org/iso/17442" DUMHYLE1123456789012 </xbrl:identifier>
                    </xbrl:entity>
                    <xbrl:period>
                      <xbrl:instant>2021-06-30 </xbrl:instant>
                    </xbrl:period>
                    <xbrl:scenario>
                      <xbrl:explicitMember dimension="eba_dim:BAS" eba_BA:x0 </explicitMember>
                      <xbrl:explicitMember dimension="eba_dim:MCC" eba_MC:x176 </explicitMember>
                      <xbrl:explicitMember dimension="eba_dim:TYA" eba_TA:x39 </explicitMember>
                    </xbrl:scenario>
                    <xbrl:context>
                      <xbrl:value cells="C4300:D11" decimals="3" concept="eba_met:mi265">1183000 </xbrl:value>
                    </xbrl:context>
                    <xbrl:fact>
                      <xbrl:variable name="a">
                        <xbrl:evaluation validated="false" message="v0684_m: [C 43.00.a (c0010-0020)] (r0030) <= (r0020) FAILS because 460000 <= 180000 is not true" index="2">
                          <xbrl:variable name="a">
                            <xbrl:fact index="1">
                              <xbrl:context contextId="c53">
                                <xbrl:entity>
                                  <xbrl:identifier scheme="http://standards.iso.org/iso/17442" DUMHYLE1123456789012 </xbrl:identifier>
                                </xbrl:entity>
                                <xbrl:period>
                                  <xbrl:instant>2021-06-30 </xbrl:instant>
                                </xbrl:period>
                              </xbrl:context>
                            </xbrl:fact>
                          </xbrl:variable>
                        </xbrl:evaluation>
                      </xbrl:fact>
                    </xbrl:context>
                  </xbrl:variable>
                </xbrl:fact>
              </xbrl:context>
            </xbrl:fact>
          </xbrl:variable>
        </xbrl:assertion>
      </xbrl:assertion>
    </xbrl:assertion>
  </xbrl:assertion>
</pre>
```

Tarkoitettu omaan raportointijärjestelmään ladattavaksi

Etukäteen lähetettyjä kysymyksiä

Jussi Eronen



Kysymyksiä raportoilta

- Pystyykö XBRL-tiedostot lataamaan portaaliin sellaisenaan ja selaamaan taulukoita sekä lukuja siellä ja validoimaan raportit?
 - Tiedostot pystyy lataamaan sovellukseen esim. raahaa ja pudota –toiminnolla
 - Toimitetun raportin selaaminen on mahdollista
 - Toimitettu raportti on mahdollista ladata Excel-muodossa raportoijan omalle työasemalle
 - Tiedoston validointi tapahtuu heti sen toimittamisen jälkeen. Palaute raportista tulee validoimisen jälkeen
 - Testiympäristöä voi ja on hyvä käyttää raportin validoimiseen ennen raportin toimittamista
- Pystyykö järjestelmällä selaamisen lisäksi korjaamaan raportteja/taulukoita, muuttamaan ja syöttämään niille lukuja?
 - Web-lomakkeissa mahdollisuus on olemassa, mutta muissa vaihtoehdoissa ei (raportin lataus, A2A)
- Onko välitallennus mahdollista ja onko jokin testiympäristö missä validoidaan raportti vai suoraan tuotannossa?
 - Web-lomakkeissa välitallennus on mahdollista
 - Testiympäristöä voi käyttää raportin validoimiseen ennen raportin toimittamista

Kysymyksiä raportoijilta

- Päivittääkö Portaali taulukoiden välisummat yms. reaaliaikaisesti, kuten esim. työkirjat nykyisin?
 - Ei ole suunnitteilla että Web-lomakkeet laskisivat välisummia
- Luetaanko järjestelmään sisään salattu XBRL ja onko raportojien huolehdittava itse XBRL:n salauksesta ja/tai tarjoaako Finanssivalvonta siihen apuvälineitä?
 - Raportteja ei tarvitse salata

Keskustelu



Uuteen raportointijärjestelmään liittyviä kysymyksiä
voi lähettää osoitteeseen

NewReportingSystem@fiva.fi

Kiitos!

Lyhenteet

- **AE** = Raportointi varojen vakuussidonnaisuudesta
- **AIFMD** = Vaihtoehtorahastojen hoitajien raportointi
- **ALMM** = Yhteiseurooppalainen raportointi, likviditeetin lisämetriikka
- **COREP OF** = Yhteiseurooppalainen raportointi, omat varat
- **COVID-19** = Lisäraportointi covid-19-tilanteen vuoksi
- **CSDR 7 & 9** = ESMA-raportointi, Central Securities Depositories Regulation art. 7 & art. 9
- **DPM** = EBA:n julkaisema tietopistemalli raportointiin
- **FA & FT** = FINREP raportoinnin liitetaulukot
- **FINREP** = Taloudellisen informaation raportointi
- **FP** = Raportointi varainhankintasuunnitelmista
- **FRTB** = Omien varojen vaatimusten laskemista koskeva sisäisten menetelmien vertailu
- **GSII** = Lisäraportointi G-SII-puskurikantojen yksilöintiä ja määrittämistä varten
- **IF** = Sijoituspalveluyritysten vakavaraisuusraportointi
- **JM** = Työttömyyskassojen raportointi, jäsenmaksuesityksen laskentataulukko
- **KA** = Sairauskassojen raportointi, tuloslaskelma- ja tasetaulukot
- **KB** = Työttömyyskassojen raportointi, tuloslaskelma- ja tasetaulukot
- **KP** = Raportointi kiinnitysluottopankkitoiminnasta
- **KT** = Työttömyyskassojen tilastotietoja
- **LCR DA** = Yhteiseurooppalainen raportointi, maksuvalmiusvaatimus
- **LE** = Yhteiseurooppalainen raportointi, suuret asiakasriskit
- **LR** = Yhteiseurooppalainen raportointi, omavaraisuusaste
- **LTC** = Luototussuhteraportointi
- **MA** = Maksulaitosten raportointi, tilinpäätökseen ja kirjanpitoon perustuvien valvontatietojen toimittaminen
- **MF** = Maksulaitosten raportointi, maksupalveluihin liittyvien petostietojen raportointi
- **MJ** = Maksulaitosten raportointi, luotonanto ja erääntyneet saamiset
- **ML** = Maksuliiketilasto
- **MMF** = Rahamarkkinarahastoja koskeva raportointi
- **MU** = Maksulaitosten raportointi, suuret asiakasriskit
- **MV** = Maksulaitosten raportointi, omat varat ja vakavaraisuus
- **NSFR** = Yhteiseurooppalainen raportointi, pysyvän varainhankinnan vaatimus
- **R** = Korkoriskin raportointi
- **RA** = Riskiarviokysely
- **REM HE** = Suurituloisten raportointi
- **REM BM** = Palkitsemisen raportointi
- **RVA** = Rahoitus- ja vakuutusryhmittymien omistusyhteisöjen vakavaraisuusraportointi
- **S** = Pankkijärjestelmän tilan raportointi
- **SBP CR, RM & IMV** = Omien varojen vaatimusten laskemista koskeva sisäisten menetelmien vertailu
- **SFTP** = SSH-tiedostonsiirtoprotokolla
- **VA** = Vakuutuslaitosten tuloslaskelma- ja tasetaulukot
- **VB** = Vakuutuslaitosten tilinpäätöksen liitetietotaulukot
- **VC** = Vahinko- ja henkivakuutusyhtiöiden raportointi, tunnuslukutaulukot
- **VD** = Vakuutuslaitosten vakavaraisuus
- **VE** = Vahinko- ja henkivakuutusyhtiöiden raportointi, vastuuvelka
- **VF** = Vakuutuslaitosten vastuuvelan kate
- **VG** = Vakuutuslaitosten sijoitukset
- **VJ** = Työtaturma- ja ammattitautivakuutuksen tilastotutkimus
- **VK** = Selvitys henkivakuutusyhtiöiden vakuustoitinnasta
- **VL** = Kysely eläkekassoille ja säätiöille
- **VM** = Vahinkovakuutuksen tilastotiedot
- **VN** = Liikennevakuutuksen tilastotutkimus
- **VO** = Eläkevakuutuksen puolivuotistiedot
- **VP** = Vakuutusyhtiöiden raportointi, tutkimus työeläkevakuutusyhtiöiden vakuutusliikkeestä
- **VS** = Eläkelaitoksen vakavaraisuusrajan laskeminen ja sijoitusten hajauttaminen
- **VT** = Potilasvakuutuksen tilastotutkimus
- **VQ** = Vakuutusmeklareiden raportointi
- **XBRL** = EBA:n ja EIOPA:n julkaisema taksonomia raportoinnin teknisistä määrityksistä